

Febrer 2019

# Informe trimestral d'ocupació hotelera del Baix Llobregat

## 4T 2018

Estructura

[Dades bàsiques.](#)

[Evolució ocupació.](#)

[Evolució ocupació comparativa territorial.](#)

[Ocupació i tarifes segons zones territorials](#)

[Ocupació i tarifes segons categoria](#)

[Principals motius d'estada i procedència.](#)

[Apunts metodològics.](#)

Amb la col·laboració de:

## Dades bàsiques del Baix Llobregat

---

**Turistes:**  
**615.532**

Taxa d'ocupació 4T 2018	Previsió d'ocupació 4T 2018	Previsió d'ocupació 1T 2019
<b>58,5%</b>	<b>78,3%</b>	<b>58,2%</b>

<b>Clima empresarial</b>		Valoració realitzada per part dels hotelers
Valoració marxa del negoci	<b>7,3</b>	Sobre 10 de la marxa del negoci
Valoració ocupació	<b>7,2</b>	Sobre 10 de la valoració de l'ocupació en el trimestre.

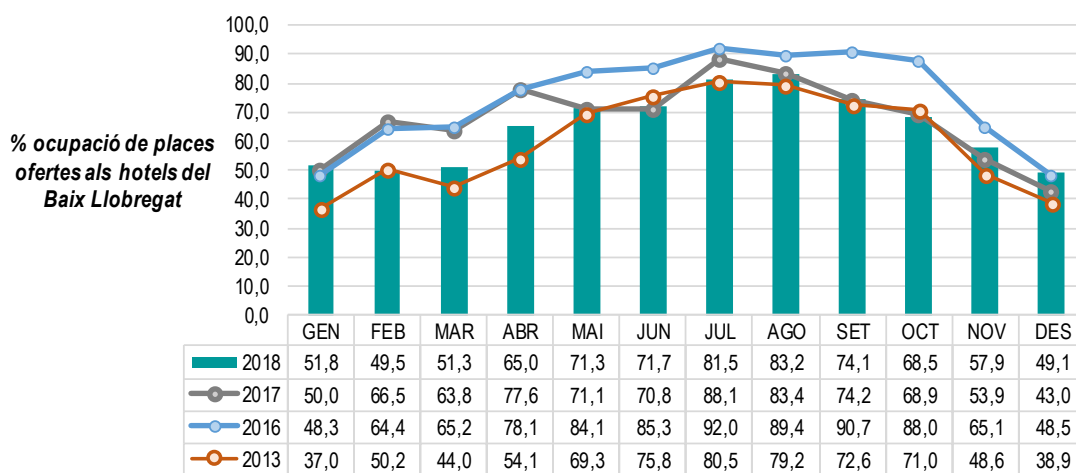
## Evolució ocupació

**El Baix Llobregat presenta una ocupació superior a la de la província de Barcelona.**

*Creix l'ocupació respecte l'any anterior.*

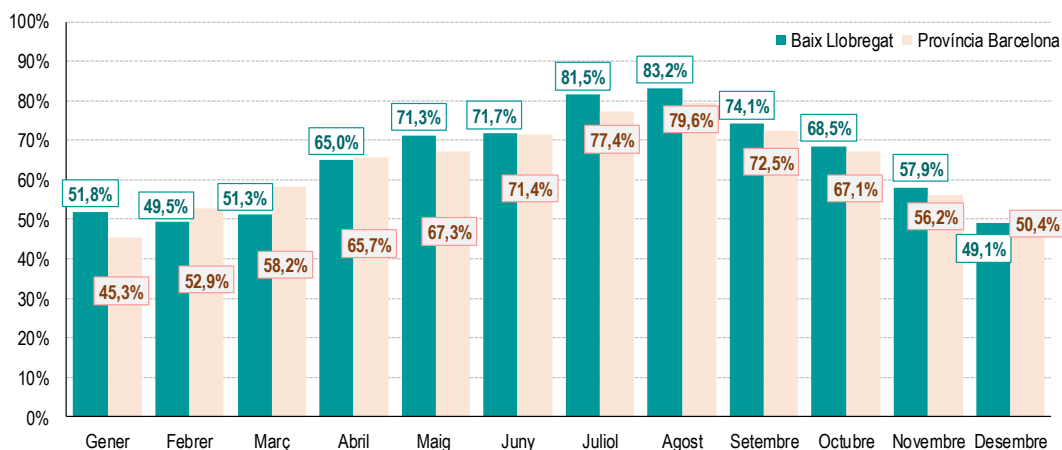
*Octubre, millor mes en ocupació tot i que disminueix respecte 2017. Desembre, el mes amb major creixement interanual.*

### Evolució ocupació



Font: OC-BL a partir de l'enquesta de TDS-LABTurisme i de l'enquesta EOH de l'OC-BL.

### Evolució del grau d'ocupació. Comparativa territorial.



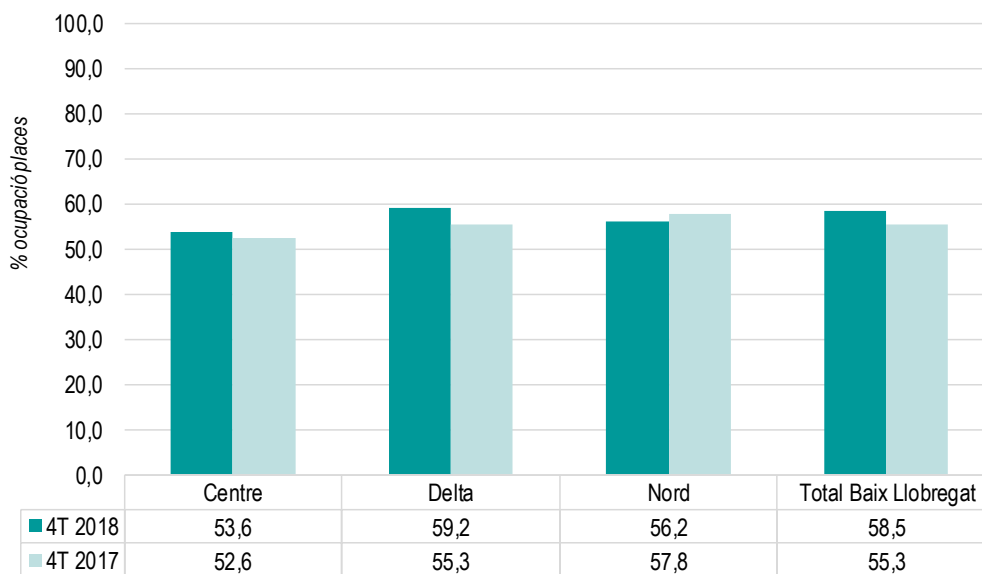
Font: OC-BL a partir de l'enquesta de TDS-LABTurisme.

## Ocupació i Tarifes segons zones territorials

**La Delta és la que registra la major ocupació del trimestre (59,2%) i la tarifa més elevada (58,9€) la registra la Centre.**

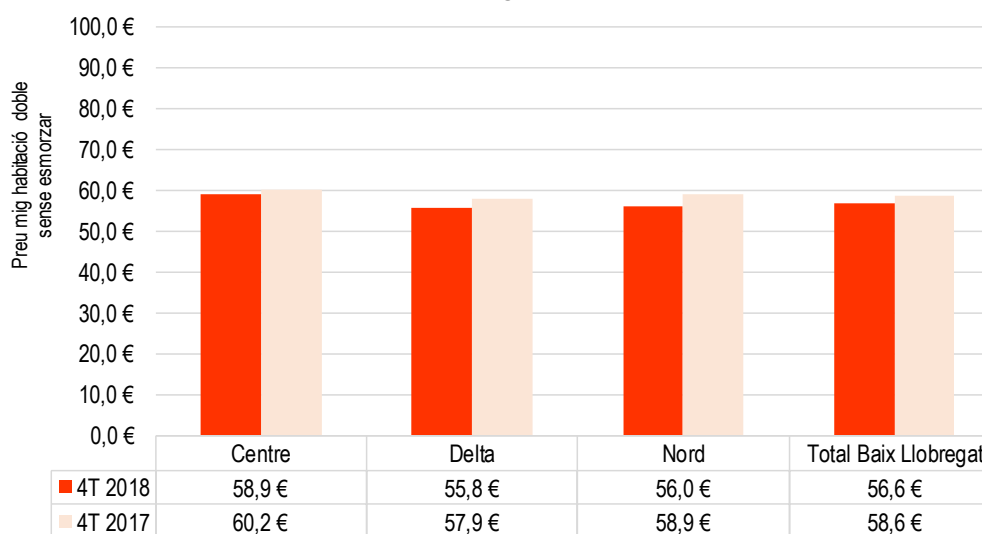
*Disminueixen les tarifes respecte l'any anterior, la Nord és la zona on més baixen els preus.*

### Ocupació segons zona



Font: OC-BL a partir de l'enquesta de TDS-LABTurisme

### Tarifes segons zona



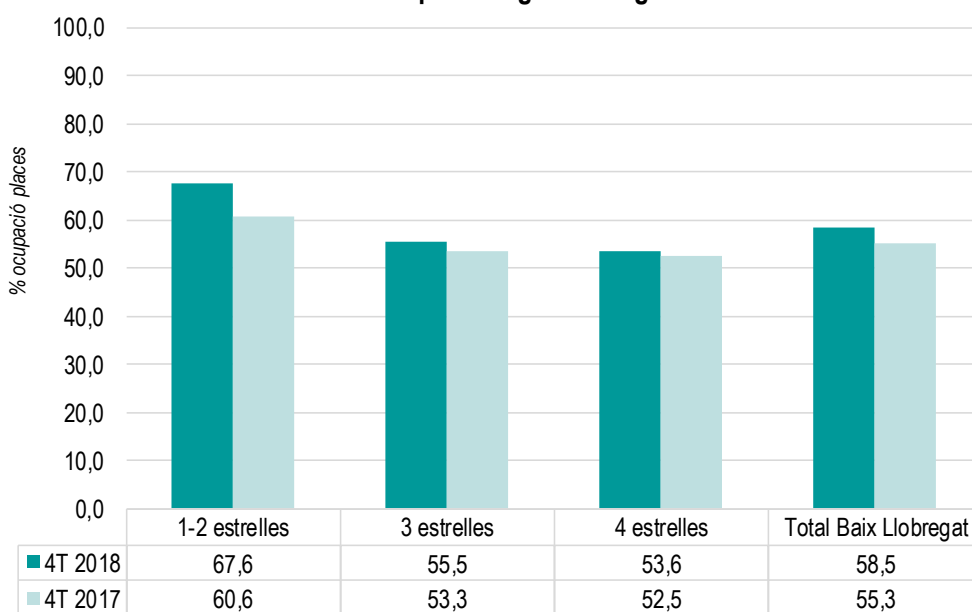
Font: OC-BL a partir de l'enquesta de TDS-LABTurisme

## Ocupació i Tarifes segons categories

**Els establiments d'1-2 estrelles són els que registren la major ocupació del trimestre (67,6%) i els de 4 la tarifa més elevada (71,5€).**

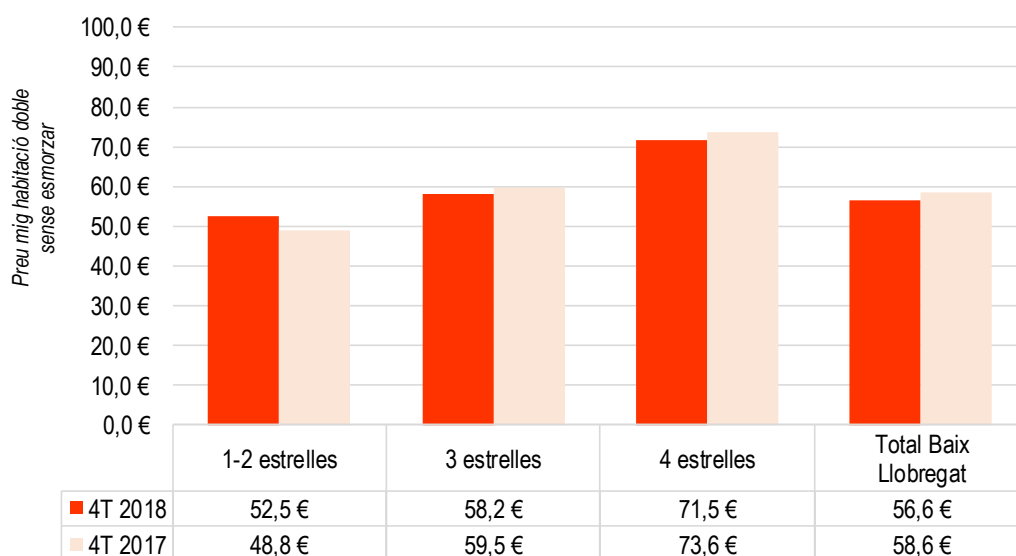
*Els únics establiments on creix la mitjana tarifària són els d'1 i 2 estrelles.*

### Ocupació segons categoria



Font: OC-BL a partir de l'enquesta de TDS-LABTurisme

### Tarifes segons categoria

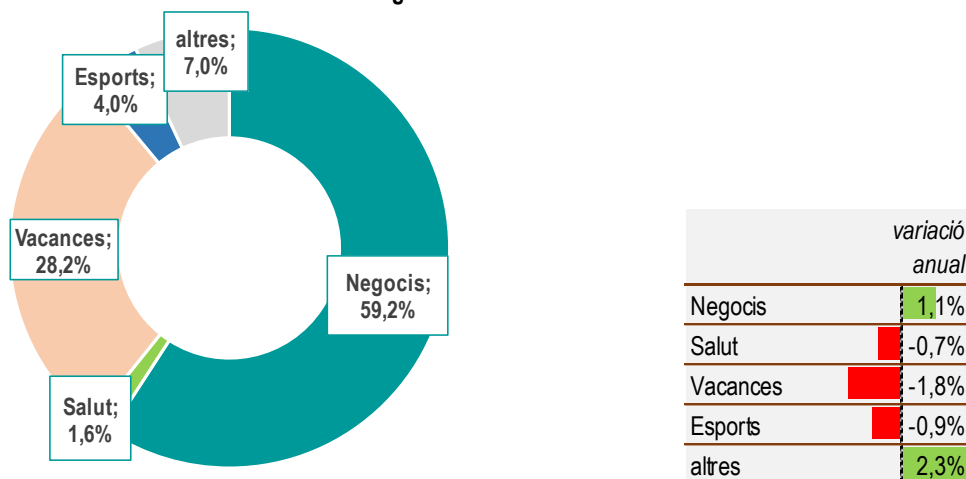


Font: OC-BL a partir de l'enquesta de TDS-LABTurisme

## Principals motius d'estada i procedències.

**Negocis** és el principal motiu al Baix Llobregat (59,2%).  
**Vacances** (28%) i **altres** (7%) són les altres motivacions d'estada als hotels de la comarca.  
Respecte l'any anterior **creixen altres motivacions d'estada i negocis**.

Motivacions de les estades als hotels del Baix Llobregat. 4rt trimestre 2018.



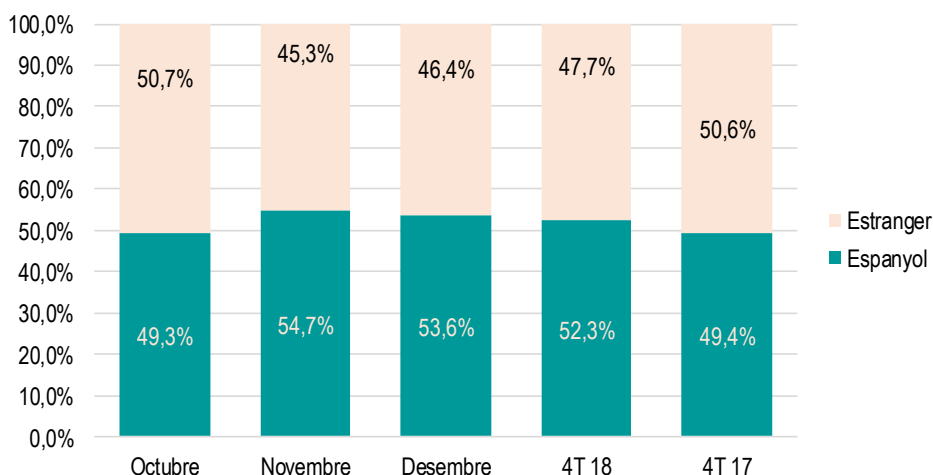
Font: OC-BL a partir de l'enquesta de TDS-LABTurisme

El principal mercat aquest trimestre al Baix Llobregat ha estat el **mercat espanyol** (52% del total), augmentant el seu pes respecte l'any anterior (+3%).

**Les principals procedències** (del total de pernотacions del trimestre) han estat: Catalunya (20%); Madrid (8,8%); França (6%); València (5%) i Regne Unit (4,5%).

Els clients procedents de Catalunya (+3%), Xina (+0,6%) o Suïssa (+0,6%) són **els que més han crescut** a la comarca respecte el quart trimestre de 2017. En canvi, els procedents de Regne Unit (-0,9%); França (-0,8%) o Alemanya (-0,3%) són **els que més han disminuït**.

### Evolució global de procedències



Font: OC-BL a partir de l'enquesta de TDS-LABTurisme

Procedències dels clients dels hotels del Baix Llobregat segons pernoctacions. Variació anual.

	% pernoctacions	variació anual
<b>Catalunya</b>	<b>20,3%</b>	<b>2,9%</b>
Altres procedències	14,9%	-1,2%
<b>Madrid</b>	<b>8,8%</b>	<b>0,4%</b>
<b>França</b>	<b>6,0%</b>	<b>-0,8%</b>
<b>València</b>	<b>4,7%</b>	<b>0,2%</b>
<b>Regne Unit</b>	<b>4,5%</b>	<b>-0,9%</b>
<b>Andalusia</b>	<b>4,3%</b>	<b>0,3%</b>
<b>Estats Units i Canadà</b>	<b>4,2%</b>	<b>-0,2%</b>
<b>Alemanya</b>	<b>3,7%</b>	<b>-0,3%</b>
<b>Itàlia</b>	<b>2,8%</b>	<b>-0,1%</b>
<b>Xina</b>	<b>2,5%</b>	<b>0,6%</b>
País Basc	1,9%	-0,1%
Aragó	1,8%	0,3%
Portugal	1,7%	0,3%
Suïssa	1,7%	0,6%
Galícia	1,7%	-0,3%
Països Baixos	1,5%	-0,3%
Balears	1,4%	-0,3%
Castella la Manxa	1,3%	0,0%
Rússia	1,3%	0,0%
Castella Lleó	1,3%	-0,4%
Japó	1,0%	0,2%
Astúries	1,0%	0,3%
Canàries	1,0%	0,1%
Bèlgica	0,8%	-0,3%
Múrcia	0,7%	-0,2%
Navarra	0,7%	0,0%
Cantàbria	0,5%	-0,2%
Escandinàvia	0,5%	-0,3%
Irlanda	0,5%	-0,3%
Extremadura	0,5%	-0,2%
Rioja	0,5%	0,0%
Ceuta i Melilla	0,2%	0,0%

Font: OC-BL a partir de l'enquesta TDS-LABTurisme.

## Anotacions metodològiques de l'enquesta TDS-LABTurisme.

---

Les dades d'ocupació que es treballen des de l'Observatori del Turisme provenen de l'enquesta que es realitza de manera periòdica i en línia a partir de la plataforma TDS-LABTurisme de la Diputació de Barcelona als establiments hotelers de la comarca.

L'objectiu de l'enquesta és conèixer l'evolució de l'activitat turística a les diferents destinacions de la província de Barcelona.

La recollida d'aquestes dades s'inicia al febrer de 2017 i l'explotació durant el primer trimestre de 2018. La comparació amb períodes anteriors serà aproximada al no coincidir amb la base de dades ni a la forma de recollir les dades (abans de febrer de 2017 les dades provenien de l'enquesta pròpia).

L'explotació de l'enquesta TDS-LABTurisme per aquest informe es realitza mensual i trimestralment. La consulta de dades és diferent segons la variable explicativa: període, categoria o zona territorial.

A partir de març de 2017 el Consorci de Turisme del Baix Llobregat i l'Observatori Comarcal del Baix Llobregat aturen l'Enquesta d'Ocupació Hotelera i adopten l'Enquesta d'Ocupació turística de la província de Barcelona a través de la plataforma Tourism Data System per tal de facilitar la comparació interterritorial de l'ocupació hotelera.

Les dades d'arribades i taxa d'ocupació són les publicades per la plataforma Tourism Data System i estimen les respostes dels establiments que no han participat en l'enquesta en l'onada corresponent. Adoptar aquesta metodologia permet comparar aquestes dades amb àmbits territorials superiors (província de Barcelona).

Les dades de la resta de variables que s'inclouen en la nota (procedències, preus, valoracions...), en canvi, estan limitades a la participació dels establiments hotelers en l'enquesta.

Donada que l'enquesta està viva i pot modificar les dades en funció de la resposta dels seus participants destaquem que aquestes són les dades obtingudes a 10 d'octubre de 2018.

*Principals variables que es treballen:*

**Places hoteleres:** Places en oferta durant el període d'enquestació.

**Arribades:** Nombre de clients totals arribats a l'allotjament durant el període enquestat. En aquest informe també es coneixen com turistes.

**Valoració del nivell d'ocupació:** en una escala que va des d'1 (molt malament) a 10 (molt bé), es valora el nivell d'ocupació de l'establiment en relació al que s'esperava en el període corresponent.

**Valoració marxa negoci:** en una escala que va des d'1 (molt malament) a 10 (molt bé), es valora la marxa del negoci en el període corresponent.



**Pernoctacions:** Nombre de pernoctacions hagudes durant el període d'enquestació. Cal tenir en compte que un client pot realitzar més d'una pernoctació.

**Taxa d'ocupació:** Percentatge de places ofertes ocupades durant el període d'enquestació ( $=\frac{\text{pernoctacions}}{(\text{places ofertes} \cdot \text{durada onada})}$ ).

**% pernoctacions vs. % d'ocupació:** El primer mesura sobre el total de pernoctacions i el segon sobre el total de places ofertes. Un territori pot tenir un major % de pernoctacions (p.ex. perquè té una major oferta de places) que d'ocupació.

**Mercats:** Percentatge que representen les pernoctacions realitzades per clients d'una determinada procedència. Al llarg d'aquest informe les procedències dels clients es calculen sobre el total de les pernoctacions. L'enquesta detalla totes les procedències espanyoles (segons CCAA) i les principals estrangeres (Regne Unit, França, Alemanya, Bèlgica, Països Baixos, Escandinàvia, Xina, Japó, Estats Units i Canadà, Rússia, Suïssa, Portugal).

**Categories:** Treballem amb les 4 categories dels establiments hotelers (d'1 a 4 estrelles). La mostra inclou alguns hostals que s'inclouen en la primera categoria.

**Zones territorials:** 3 zones operatives del Baix Llobregat segons criteris del Consorci de Turisme del Baix Llobregat.

- **Nord:** Cervelló, Corbera de Llobregat, Martorell, Sant Andreu de la Barca, Sant Esteve Sesrovires.

- **Centre:** Cornellà de Llobregat, Esplugues de Llobregat, Molins de Rei, Sant Joan Despí, Sant Just Desvern.

- **Delta:** Castelldefels, Gavà, El Prat de Llobregat, Sant Boi de Llobregat i Viladecans.

**Motivacions:** Es pregunta als clients dels hotels quin és el principal motiu d'estada: negocis, salut, vacances, esports o altres.

**Tarifes:** Preu mig de les habitacions sense esmorzar.