



Consell Comarcal
del **Baix Llobregat**



**BAIX
LLOBREGAT**
CONSORCI DE TURISME



OCBL
Turisme

INFORME ANUAL DEL SECTOR TURÍSTIC

Ocupació hotelera

Baix Llobregat, març 2026

Amb la col·laboració de :



La versió digital de l'informe es troba a

<https://www.elbaixllobregat.cat/observatori>



<https://creativecommons.org/licenses/by-nc-sa/4.0/deed.ca>

Índex de continguts

PRESENTACIÓ	3
Dades bàsiques. Informe Sector Turístic 2025	4
III. OCUPACIÓ HOTELERA. Dades generals i perfil del turista.	5
3.1 Dades generals d'ocupació hotelera	5
Evolució de la taxa d'ocupació de les places en oferta	5
Evolució de la taxa d'ocupació hotelera mensual	6
Evolució de la taxa d'ocupació hotelera anual de les comarques metropolitanes.....	6
Evolució del percentatge d'ocupació per zona territorial. Hotels. Baix Llobregat (%) 2025.....	7
Evolució del percentatge d'ocupació per categoria. Hotels. Baix Llobregat (%) 2025.....	7
3.2 Procedències	8
Evolució de la procedència de la clientela. Hotels. Baix Llobregat (%) 2025.....	8
Distribució de les procedències respecte el total de pernотacions.....	9
3.3 Tarifes.....	11
Evolució de les tarifes dels darrers anys. Hotels. Baix Llobregat (%).	11
Evolució de les tarifes per zona territorial. Hotels. Baix Llobregat (%) 2025.....	12
Evolució de les tarifes per categoria. Hotels. Baix Llobregat (%) 2025.	12
3.4 Motivacions.....	13
Principals motivacions de l'estada al Baix Llobregat. 2025.	13
Motiu de l'estada. Hotels. Baix Llobregat (%). 2025.	14
3.5 Canals i segments d'ocupació	14
Canal de reserva. Hotels. Baix Llobregat (%) 2025.....	15
Segment d'ocupació. Hotels. Baix Llobregat (%). 2025.	15
3.6 Valoracions de previsions de l'ocupació	16
Clima empresarial dels hotels del Baix Llobregat.....	16
Ocupació declarada i ocupació prevista	17
3.7 Seguiment de les places hoteleres en oferta	17
Places hoteleres en oferta	18
Places hoteleres en oferta. Evolució mensual.	18

PRESENTACIÓ

A continuació us presentem les dades d'ocupació del sector turístic al Baix Llobregat 2025. Aquest informe forma part de l'informe anual de conjuntura del sector que completa la informació que es publica en els informes trimestrals d'ocupació hotelera, que teniu a la vostra disposició a la pàgina web de l'Observatori Comarcal, mitjançant l'estudi de les grans dades del sector turístic a nivell global, les darreres tendències i perspectives, les magnituds econòmiques o les dades d'estructura productiva i mercat de treball del sector turístic del Baix Llobregat.

Incloem **les dades anuals generals d'ocupació hotelera i perfil del turista**. Mitjançant les dades facilitades per la plataforma Tourism Data System de LABTurisme de Diputació de Barcelona s'han analitzat les dades anuals d'ocupació hotelera de la comarca.

Dades bàsiques. Informe Sector Turístic 2025



60% d'ocupació de les places hoteleres. 1.233.912 turistes i 2.743.608 pernотacions en els hotels del Baix Llobregat al 2025. La xifra d'ocupació de les places hoteleres en oferta disminueix respecte de 2024 i no supera la xifra de 2019 (65%).

Els turistes que s'allotgen als hotels de la comarca són majoritàriament internacionals (56% del total). **Catalunya, França, Estats Units i Canadà, Regne Unit i la comunitat de Madrid** són les **principals procedències** dels clients als hotels del Baix Llobregat en el 2025.

El preu mig d'una habitació en un hotel del Baix Llobregat en el 2025 va ser de 105€. **La mitjana tarifària creix en un 3%** respecte 2024.

Les principals **motivacions en les estades** als hotels de la comarca són els negocis (45% de les pernотacions) i les vacances (27%).

El principal **canal de reserva** és online (46%).

El clima empresarial supera el notable en gairebé tots els mesos de l'any. El mes d'agost registra la millor valoració d'ocupació i de marxa del negoci per part de l'empresariat hotelier del Baix Llobregat (8,3 i 8,5). **Creix el clima empresarial del sector hotelier de la comarca respecte de l'any anterior.**

L'ocupació prevista supera la declarada en el primer trimestre de l'any. La resta de mesos de l'any, **l'ocupació declarada supera la prevista.**

El 2025 registra **una mitjana diària d'11.408 places hoteleres** en oferta al Baix Llobregat. Març (11.477) i setembre (11.456) són els mesos amb major nombre de places hoteleres en oferta.

Respecte de 2024 **creix l'oferta de places hoteleres** en 9 dels 12 mesos de l'any, amb 293 places més (+3%). Gener i febrer són els mesos que registren un major creixement anual d'oferta (+576 i +648 respectivament). Respecte 2019, el nombre de places hoteleres creix en un 11,4%.

III. OCUPACIÓ HOTELERA. Dades generals i perfil del turista.

3.1 Dades generals d'ocupació hotelera

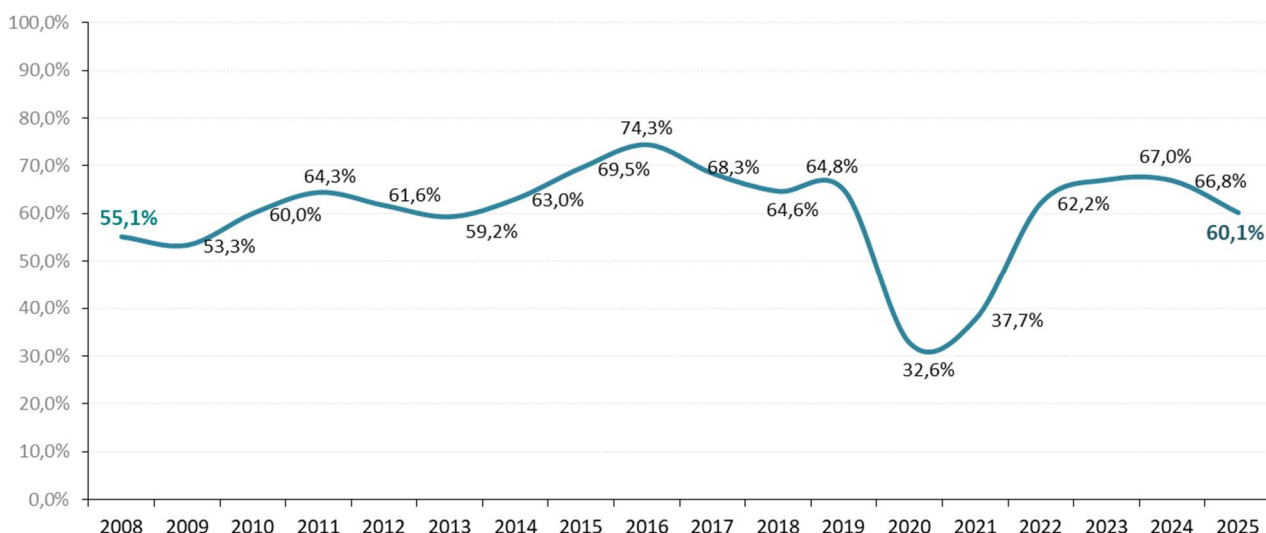
60% d'ocupació de les places hoteleres en oferta. 1.233.912 turistes i 2.743.608 pernoctacions en els hotels del Baix Llobregat al 2025.

Les dades generals mostren un descens de la mitjana anual de l'ocupació de les places hoteleres en oferta en el 2025 i es registra una taxa d'ocupació inferior a la de l'any anterior a la pandèmia.

Agost és el mes amb major ocupació registrada (79%) seguit de maig (75%). Si comparem amb l'any anterior, desembre (del 42 al 52% de l'ocupació de places) i febrer (del 51 al 56% de l'ocupació de places) són els mesos que registren el major creixement de l'ocupació. Juliol és el mes que registra el major descens anual de l'ocupació (del 81 al 74% de l'ocupació).

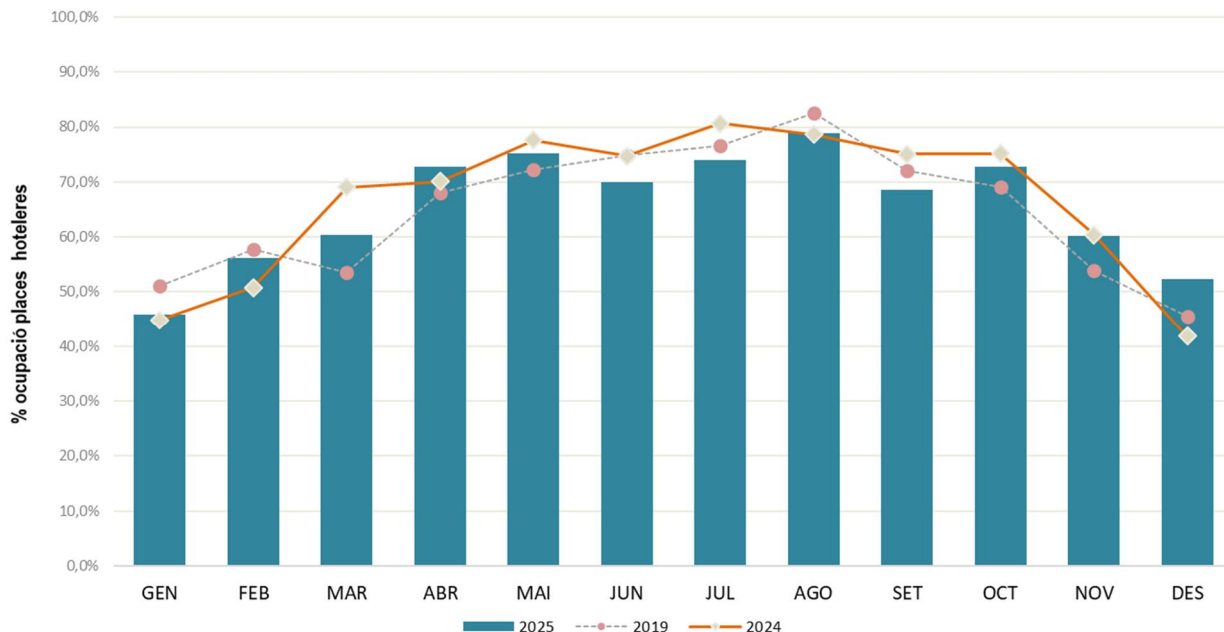
Si comparem amb les comarques de l'entorn metropolità, el Baix Llobregat se situa com la quarta comarca amb major ocupació (per darrera del Barcelonès, el Maresme i el Vallès Occidental) i la darrera en variació interanual (6 punts menys respecte 2024).

Evolució de la taxa d'ocupació de les places en oferta



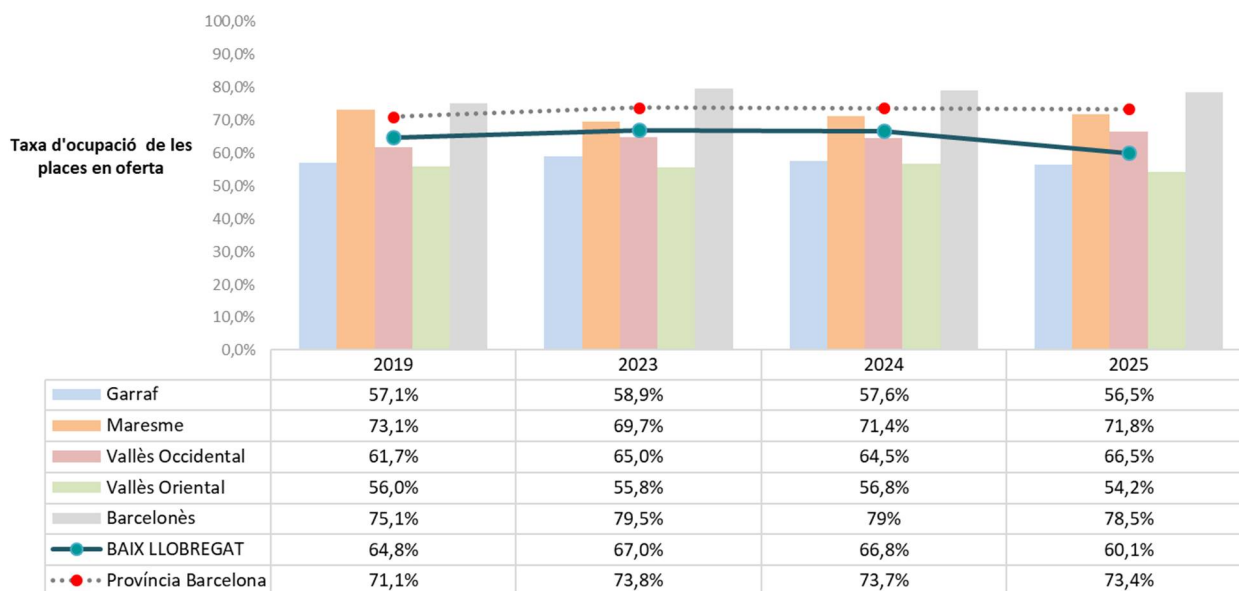
Font: OCBL a partir de l'enquesta de Tourism Data System (TDS), Eurecat - Laboratori de Turisme de la Diputació de Barcelona.

Evolució de la taxa d'ocupació hotelera mensual



Font: OCBL a partir de l'enquesta de Tourism Data System (TDS), Eurecat - Laboratori de Turisme de la Diputació de Barcelona.

Evolució de la taxa d'ocupació hotelera anual de les comarques metropolitanes

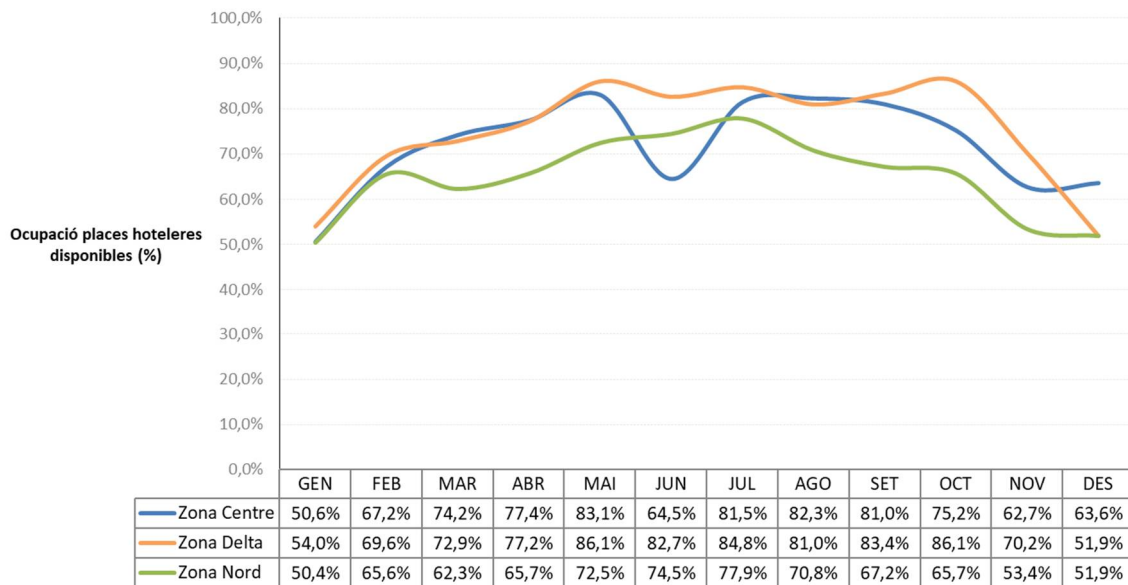


Font: OCBL a partir de l'enquesta de Tourism Data System (TDS), Eurecat - Laboratori de Turisme de la Diputació de Barcelona.

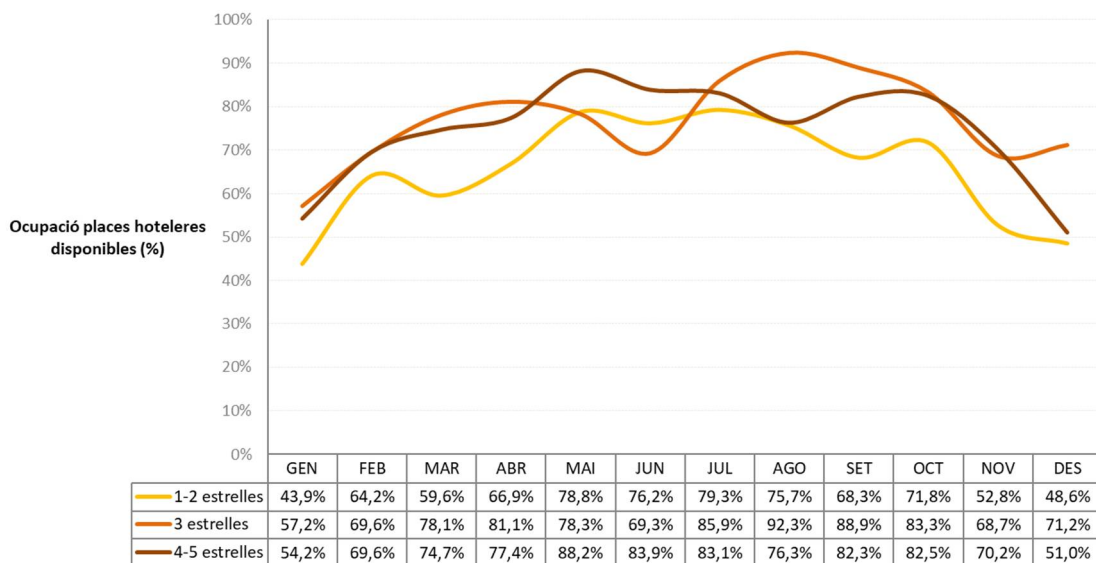
Per zones territorials, les zones **Delta i Centre** són les que registren una major ocupació hotelera mitjana anual (67% i 66% respectivament). La zona Delta concentra la major ocupació de la comarca en els mesos de maig i octubre (86%). La Centre concentra la major ocupació al maig (83% del total de places hoteleres).

Segons categories, són les de **3 estrelles** les que registren una major ocupació hotelera anual (74%). En els mesos d'estiu, els establiments de 3 estrelles registren la major ocupació hotelera (92% en el mes d'agost).

Evolució del percentatge d'ocupació per zona territorial. Hotels. Baix Llobregat (%) 2025.



Evolució del percentatge d'ocupació per categoria. Hotels. Baix Llobregat (%) 2025.



Font: OCBL a partir de l'enquesta de Tourism Data System (TDS), Eurecat - Laboratori de Turisme de la Diputació de Barcelona.

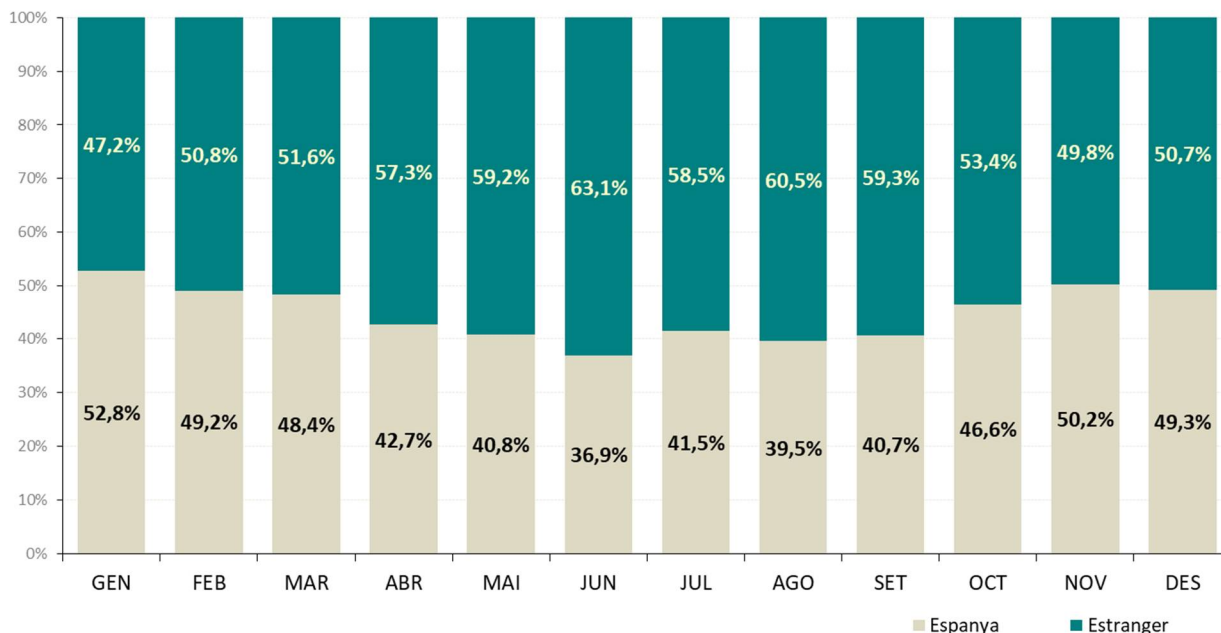
3.2 Procedències

El 56% del total de turistes que pernocten al Baix Llobregat són internacionals.

2025, continua la tendència de l'any anterior i concentra la majoria de turistes en el mercat internacional. Gener i novembre són els únics mesos de l'any en què els turistes domèstics superen els internacionals.

Aquest any **el 20% dels turistes de la comarca provenien de Catalunya**. Els turistes **francesos (9%), estatunidencs i canadencs (8%), anglesos (7%) i madrilenys (6%)** són les altres principals procedències dels turistes del Baix Llobregat aquest any. La variació anual mostra el creixement important del pes dels turistes internacionals. Així, el pes del turista català disminueix en 3 punts respecte 2024. **Les procedències que augmenten la seva presència** en l'ocupació hotelera de la comarca aquest any són les altres procedències (+1,3); xinesos (+0,6) i portuguesos (+0,4). Els clients procedents d'Alemanya i Galícia (-0,4 pp) són els que disminueixen respecte l'any anterior.

Evolució de la procedència de la clientela. Hotels. Baix Llobregat (%) 2025.



Font: OCBL a partir de l'enquesta de Tourism Data System (TDS), Eurecat - Laboratori de Turisme de la Diputació de Barcelona.

Distribució de les procedències respecte el total de pernотacions

	% pernотacions 2024	% pernотacions 2025	variació anual
Catalunya	22,9%	19,7%	-3,2
França	8,8%	8,9%	0,1
Altres procedències	7,0%	8,3%	1,3
Estats Units i Canadà	7,6%	7,6%	0,0
Regne Unit	6,5%	6,7%	0,2
Comunitat de Madrid	5,6%	5,8%	0,2
Alemanya	5,8%	5,5%	-0,4
Itàlia	4,5%	4,8%	0,3
Comunitat Valenciana	3,2%	3,3%	0,2
Andalusia	2,9%	3,2%	0,3
Països Baixos	2,4%	2,2%	-0,1
Xina	1,5%	2,2%	0,6
Portugal	1,7%	2,1%	0,4
Escandinàvia	1,9%	1,9%	0,0
País Basc	1,8%	1,8%	0,0
Bèlgica	1,5%	1,5%	0,0
Irlanda	1,5%	1,3%	-0,2
Aragó	1,3%	1,3%	0,0
Illes Balears	1,2%	1,3%	0,1
Galícia	1,6%	1,2%	-0,4
Suïssa	1,0%	1,1%	0,1
Castella i Lleó	0,9%	1,0%	0,1
Canàries	1,0%	0,9%	0,0
Japó	0,7%	0,9%	0,2
Castella - la Manxa	0,8%	0,8%	0,0
Rússia	0,9%	0,8%	-0,1
Principat d'Astúries	0,7%	0,7%	-0,1
Navarra	0,5%	0,6%	0,1
Cantàbria	0,5%	0,6%	0,1
Extremadura	0,5%	0,5%	0,0
Regió de Múrcia	0,5%	0,5%	0,0
Ceuta i Melilla	0,4%	0,4%	-0,1
La Rioja	0,3%	0,4%	0,1

Font: OCBL a partir de l'enquesta de Tourism Data System (TDS), Eurecat - Laboratori de Turisme de la Diputació de Barcelona.

A les tres zones de la comarca la principal procedència és la catalana. França i Regne Unit són les altres procedències principals de la zona **Centre**; França, Estats Units i Canadà de la zona **Delta** i Madrid i França la zona **Nord**.

Principals procedències segons zona territorial

	Centre		Delta		Nord
Catalunya	19,2%	Catalunya	19,4%	Catalunya	26,3%
Altres procedències	10,1%	França	9,2%	Comunitat de Madrid	8,7%
França	8,9%	Estats Units i Canadà	8,6%	Altres procedències	8,7%
Regne Unit	6,8%	Regne Unit	6,9%	França	7,0%
Estats Units i Canadà	6,6%	Altres procedències	6,8%	Itàlia	5,9%
Comunitat de Madrid	6,3%	Alemanya	5,9%	Alemanya	5,6%

Els establiments de categories superiors són els que concentren un major percentatge de turista nord americà (11%) . Els establiments de 3 estrelles concentren el major percentatge de turista francès (9%). En els establiments de categoria inferior, el turista català supera el 33% del total.

Principals procedències segons categoria

	1-2 estrelles		3 estrelles		4-5 estrelles
Catalunya	33,6%	Catalunya	24,1%	Catalunya	13,1%
França	8,5%	França	8,5%	Estats Units i Canadà	11,3%
Altres procedències	7,8%	Comunitat de Madrid	6,7%	Altres procedències	9,7%
Comunitat de Madrid	5,3%	Regne Unit	6,0%	França	9,3%
Alemanya	5,3%	Altres procedències	5,2%	Regne Unit	7,6%
Regne Unit	5,1%	Itàlia	5,0%	Alemanya	5,8%

Font: OCBL a partir de l'enquesta de Tourism Data System (TDS), Eurecat - Laboratori de Turisme de la Diputació de Barcelona.

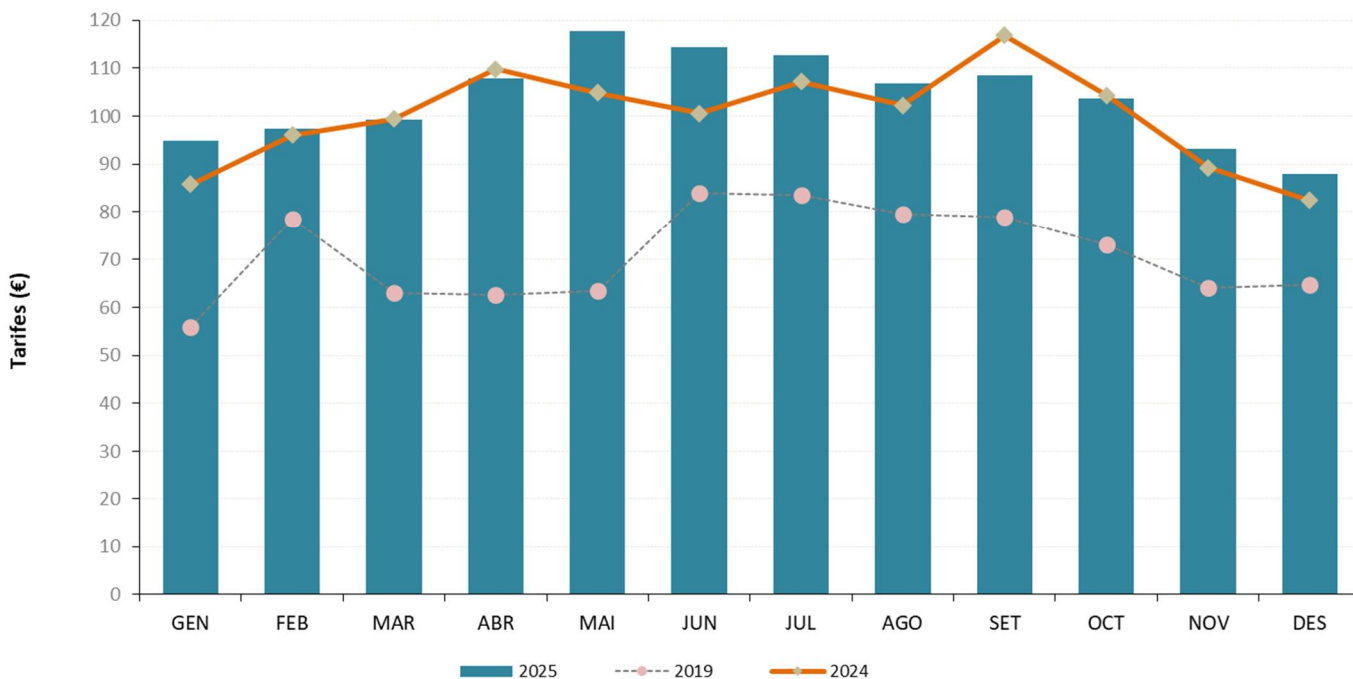
3.3 Tarifes

El **preu mig** d'una habitació sense esmorzar en un hotel del Baix Llobregat en el 2025 va ser de **105€**. La **mitjana tarifària creix** en un 3% respecte 2024.

Per zones, és la Delta la que registra les mitjanes tarifàries (arribant als 123€ al maig) més elevades.

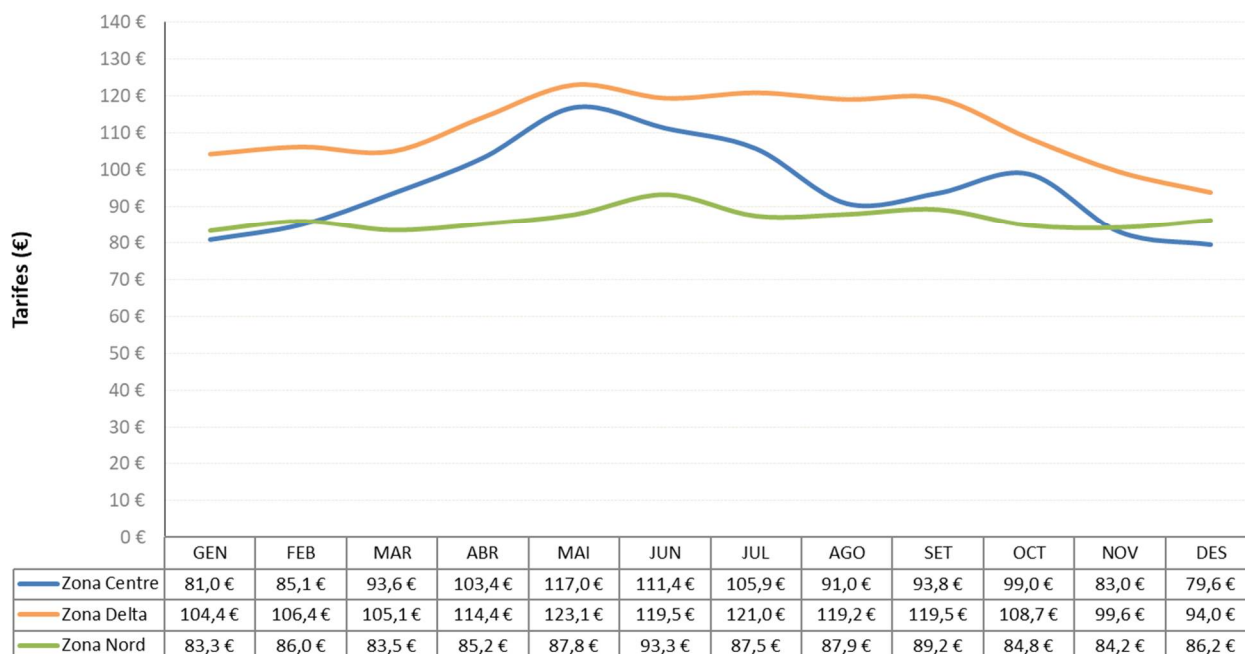
Els establiments de categoria superior registren el màxim de mitjana tarifària al mes de juny (132€). Setembre és el mes amb major diferència tarifària dels establiments segons categoria.

Evolució de les tarifes dels darrers anys. Hotels. Baix Llobregat (%).

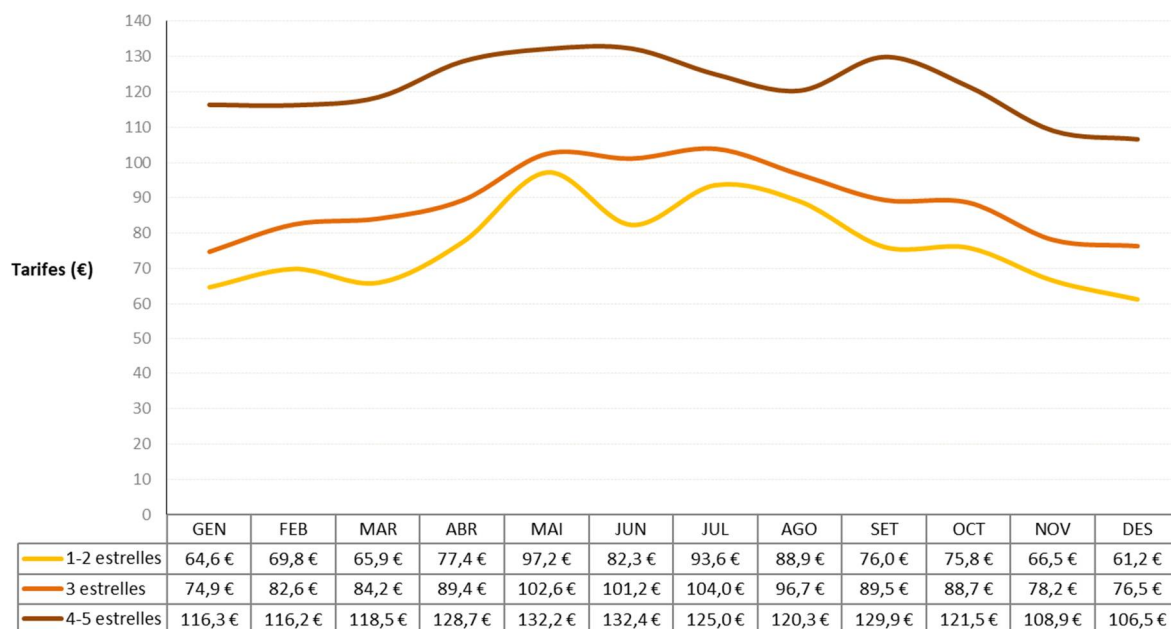


Font: OCBL a partir de l'enquesta de Tourism Data System (TDS), Eurecat - Laboratori de Turisme de la Diputació de Barcelona.

Evolució de les tarifes per zona territorial. Hotels. Baix Llobregat (%) 2025.



Evolució de les tarifes per categoria. Hotels. Baix Llobregat (%) 2025.

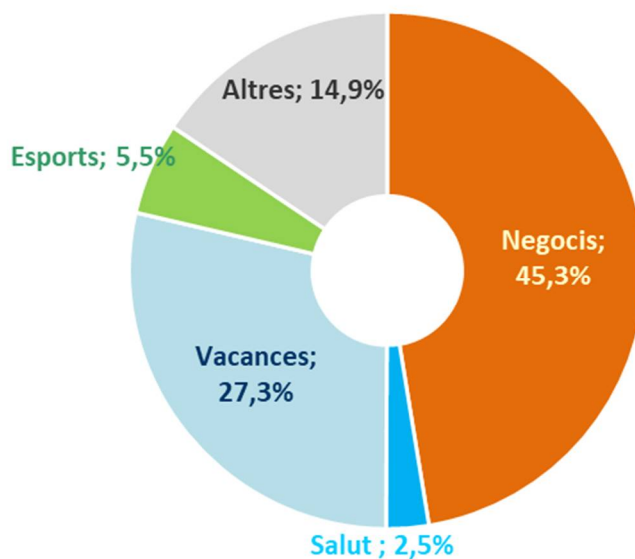


Font: OCBL a partir de l'enquesta de Tourism Data System (TDS), Eurecat - Laboratori de Turisme de la Diputació de Barcelona.

3.4 Motivacions

Els principals motius d'estada en els hotels de la comarca durant el 2025 van ser els negocis (45%) i les vacances (27%). Respecte l'any anterior disminueix el pes de vacances i negocis en favor de la resta de motivacions.

Principals motivacions de l'estada al Baix Llobregat. 2025.



Font: OCBL a partir de l'enquesta de Tourism Data System (TDS), Eurecat - Laboratori de Turisme de la Diputació de Barcelona.

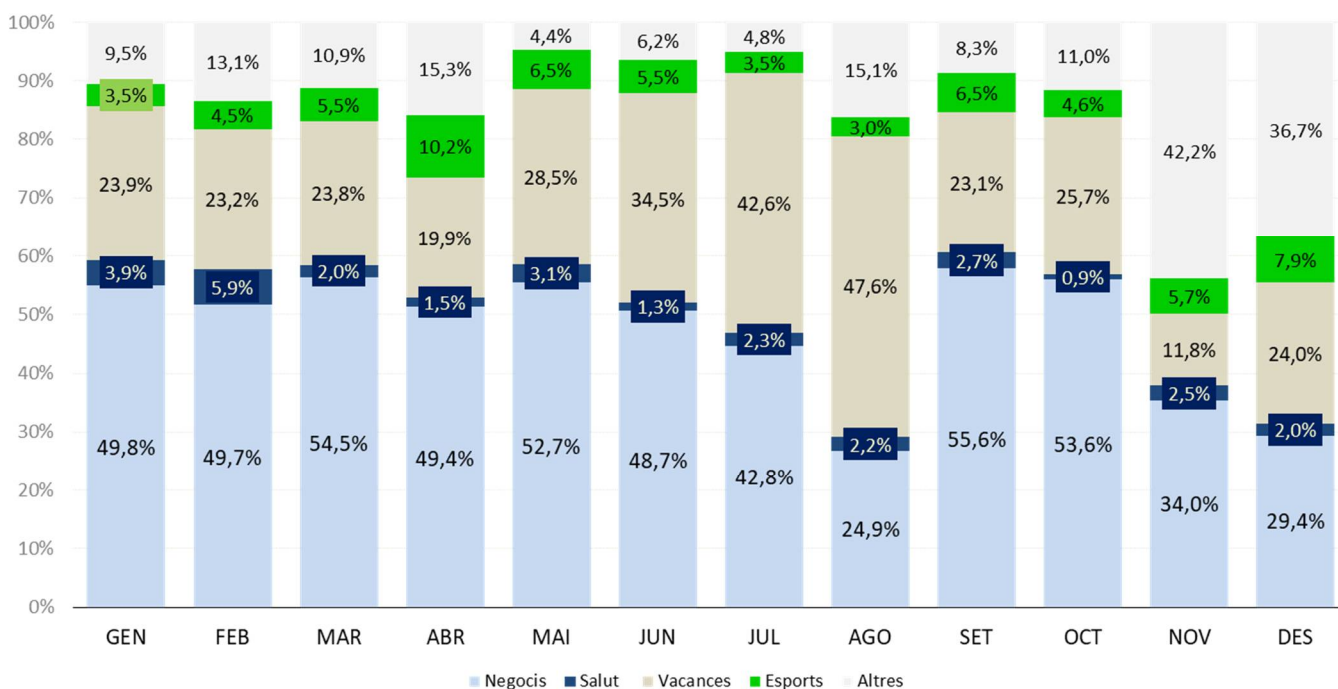
Les dades corresponen a la mitjana anual.

Setembre (56%) i octubre (54%) són els mesos que concentren més **turistes de negocis** en el 2025.

La majoria dels turistes (48%) a l'agost, venien a la comarca per **motius vacacionals**. Novembre amb el 42% del total de turistes concentra el major percentatge de turistes per **trobades familiars, reunions d'amics i altres motivacions**.

Si analitzem el perfil del **turista esportiu** aquest ha tingut més pes en el mes d'abril (10% del total). El turista de salut, concentra el seu major pes en els mes de febrer (el 6% dels turistes del Baix Llobregat manifestaven que la salut era el principal motiu d'estada).

Motiu de l'estada. Hotels. Baix Llobregat (%). 2025.



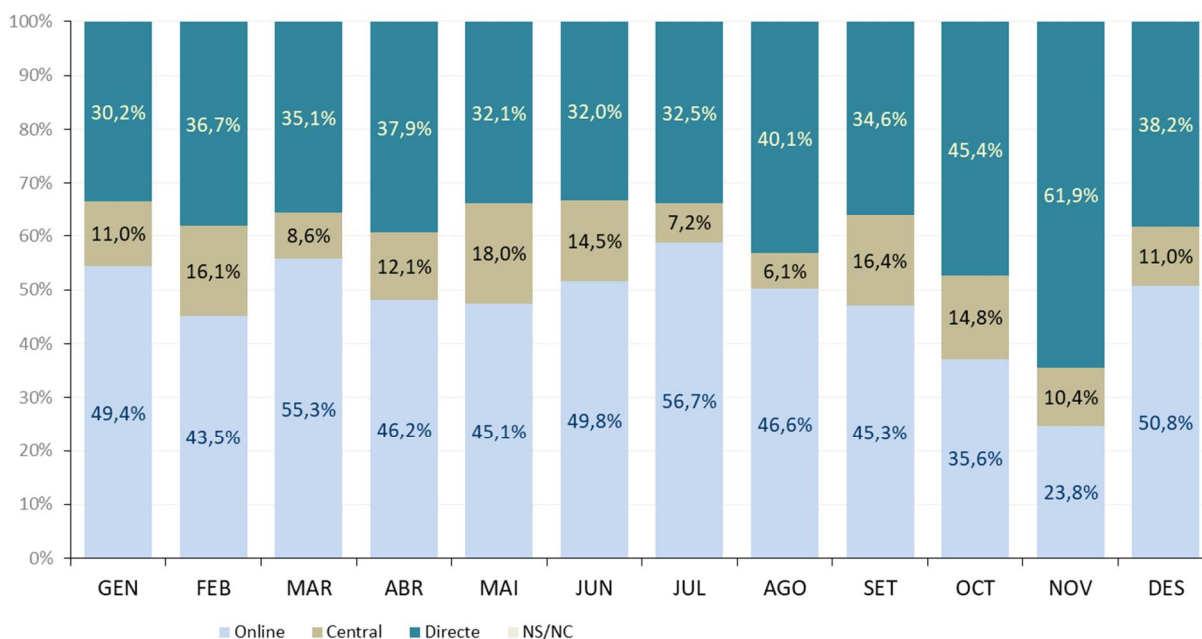
Font: OCBL a partir de l'enquesta de Tourism Data System (TDS), Eurecat - Laboratori de Turisme de la Diputació de Barcelona.

3.5 Canals i segments d'ocupació

Gairebé la meitat de les reserves són online (46% del total). Les reserves pel canal directe dels establiments hotelers són el segon canal de reserva més rellevant (38%).

Les reserves online registren al desembre el major pes del conjunt de canals de reserva (51%). El mes de novembre és el mes amb major volum de reserves pel canal directe (62% del total). La central de reserves té al maig el seu major pes en el total de reserves (18%).

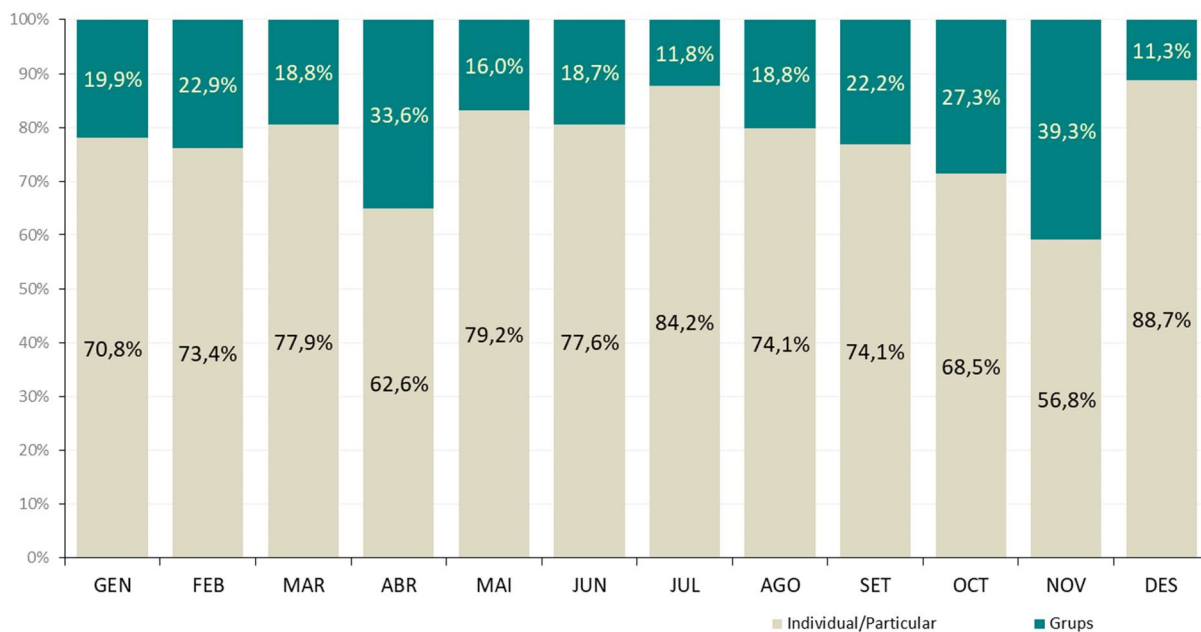
Canal de reserva. Hotels. Baix Llobregat (%) 2025.



Font: OCBL a partir de l'enquesta de Tourism Data System (TDS), Eurecat - Laboratori de Turisme de la Diputació de Barcelona.

El 74% de les reserves es van realitzar per **particulars**. Les reserves de grups continuen sent minoritàries a la comarca. Novembre és el mes amb major percentatge de reserva de grups (39%). Desembre és el mes amb major percentatge de reserves particulars (89%).

Segment d'ocupació. Hotels. Baix Llobregat (%) 2025.



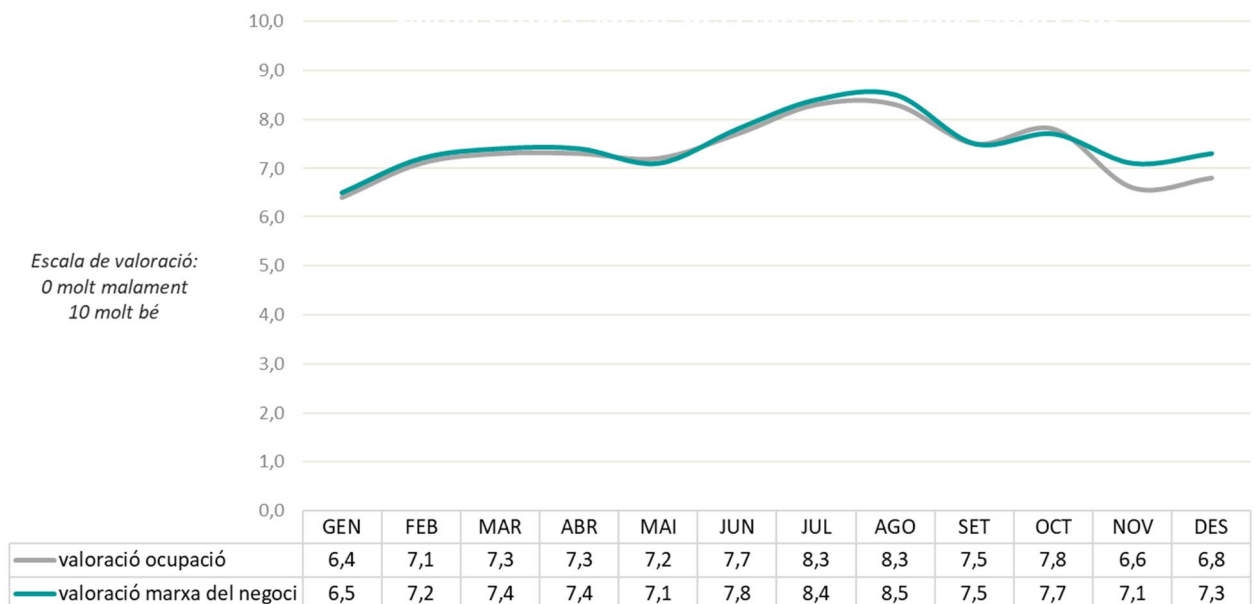
Font: OCBL a partir de l'enquesta de Tourism Data System (TDS), Eurecat - Laboratori de Turisme de la Diputació de Barcelona.

3.6 Valoracions de previsions de l'ocupació

El clima empresarial supera el notable en gairebé tots els mesos de l'any. El mes d'agost registra la millor valoració d'ocupació i de marxa del negoci per part de l'empresariat hotelier del Baix Llobregat (8,3 i 8,5).

Creix el clima empresarial del sector hotelier de la comarca respecte de l'any anterior.

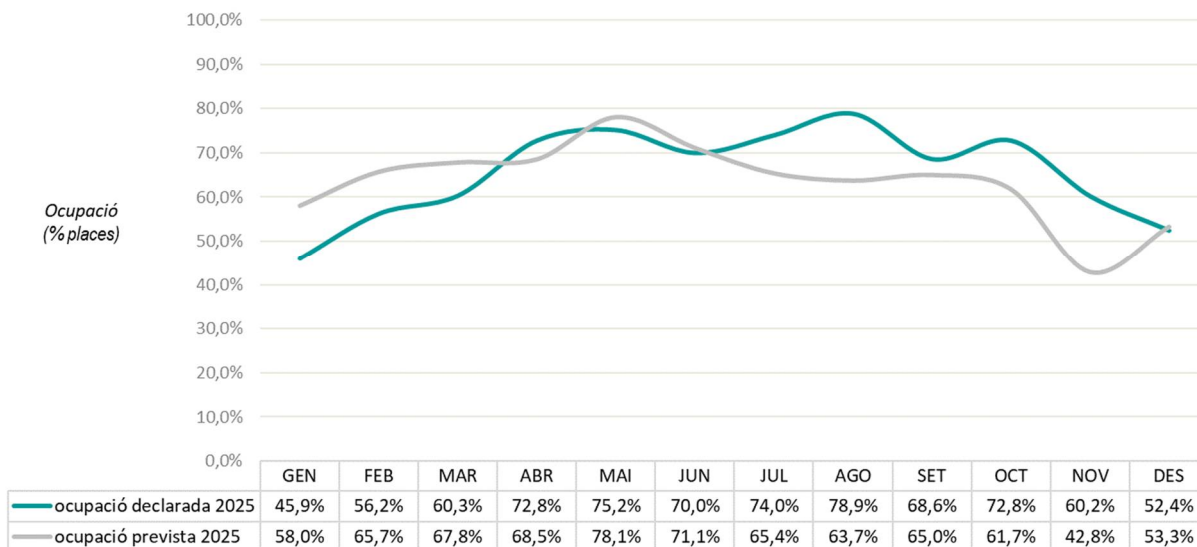
Clima empresarial dels hotels del Baix Llobregat



Font: OCBL a partir de l'enquesta de Tourism Data System (TDS), Eurecat - Laboratori de Turisme de la Diputació de Barcelona.

L'ocupació prevista supera la declarada en el primer trimestre de l'any. La resta de mesos de l'any, **l'ocupació declarada supera la prevista.**

Ocupació declarada i ocupació prevista



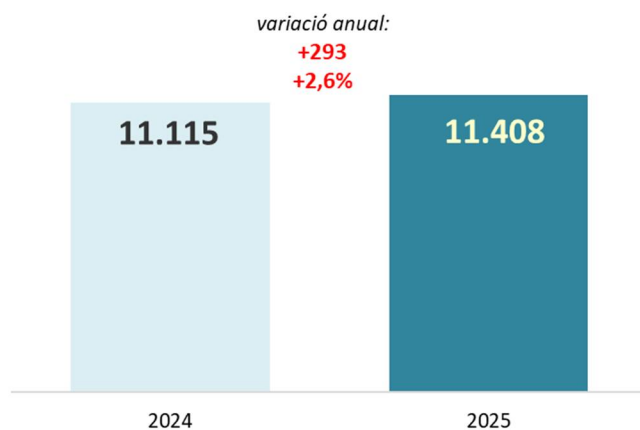
Font: OCBL a partir de l'enquesta de Tourism Data System (TDS), Eurecat - Laboratori de Turisme de la Diputació de Barcelona.

3.7 Seguiment de les places hoteleres en oferta

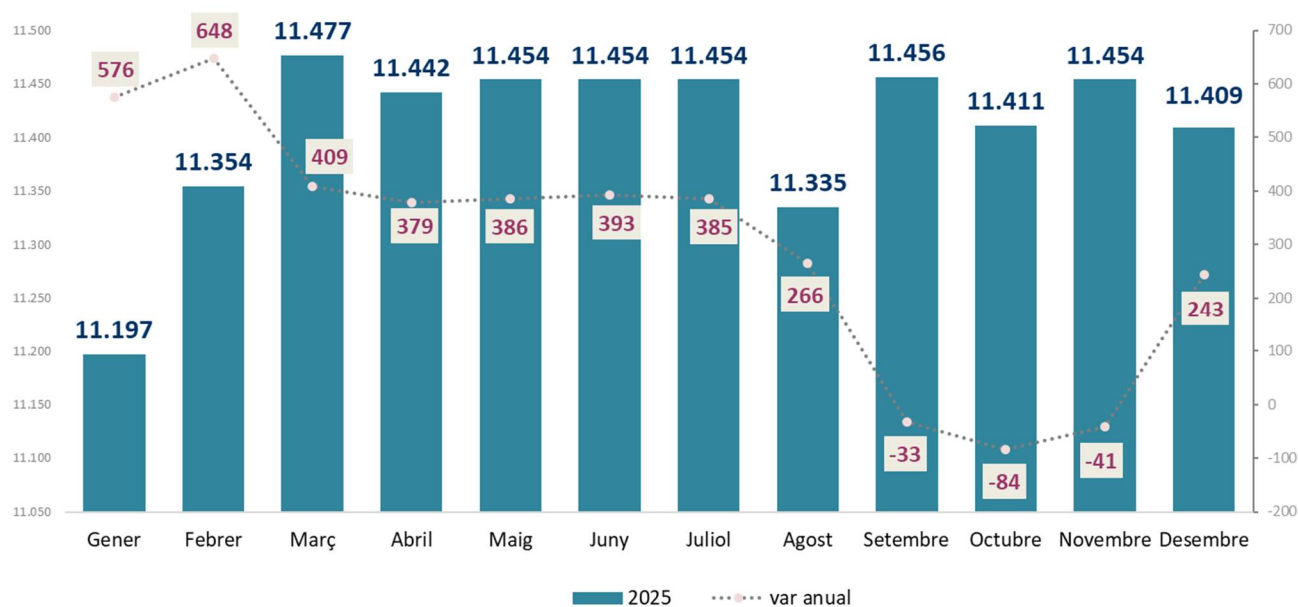
El 2025 registra una mitjana diària d'**11.408 places hoteleres en oferta al Baix Llobregat**. **Març** (11.477) i **setembre** (11.456) són els mesos amb major nombre de places hoteleres en oferta.

Respecte de 2024 creixen l'oferta de places en oferta en 9 dels 12 mesos de l'any, amb **293 places més (+3%)**. Gener i febrer són els mesos que registren un major creixement anual d'oferta (+576 i +648 respectivament). Respecte 2019, el nombre de places hoteleres creix en un 11,4%.

Places hoteleres en oferta



Places hoteleres en oferta. Evolució mensual.



Font: OCBL a partir de l'enquesta de Tourism Data System (TDS), Eurecat - Laboratori de Turisme de la Diputació de Barcelona.