

L'ocupació en establiments hotelers i apartaments

BAIX LLOBREGAT – 2015

Dades de l'enquesta d'ocupació hotelera de l'Observatori de Turisme del Baix Llobregat.

Dades destacades

OCUPACIÓ

Augmenta l'ocupació en els establiments hotelers i apartaments.

L'ocupació hotelera del 2015 és del 68,8%, en el 2014, era del 61,5%.

Els mesos de març, octubre i novembre són els que experimenten un major creixement de l'ocupació.

L'ocupació dels apartaments del 2015 supera el 62%, en el 2014 era del 59%.

TARIFES

Augmenta la mitjana tarifària en els establiments hotelers i en els apartaments.

El preu mig d'una habitació doble en un establiment hotelier en el 2015 al Baix Llobregat és de 61 euros.

75 euros és el preu mig observat en els apartaments del Baix Llobregat aquest any.

MOTIU DE L'OCUPACIÓ

2015 és l'any que registra **més clients que venen per vacances en els mesos d'estiu** (del 28% en el 2009 al 40% en el 2015).

El 51% del total de les estades als establiments hotelers es produeixen per negocis i el 38% per vacances.

El 46% del total de les estades als apartaments es produeixen per vacances i el 44% per negocis.

Respecte l'any anterior, augmenten les estades per vacances i esports en els establiments hotelers. En els apartaments augmenten les estades per negocis.

PROCEDÈNCIA

Augmenta el pes del client espanyol en els hotels del Baix Llobregat (del 51% al 53% en el 2015).

Augmenta el pes del client estranger en els apartaments del Baix Llobregat (del 57% al 65% en el 2015).

Els clients del mercat nacional provenen majoritàriament de Catalunya, Madrid i València. Respecte l'any anterior destaca l'augment en més de 2 punts del client català i basc en els hotels i de més de 5 punts del client madrileny en els apartaments de la comarca.

Els clients provinents del mercat internacional són principalment de França, Regne Unit i Alemanya. Respecte el 2014 destaca l'increment del client francès i xinès en els establiments hotelers i l'alemany i escandinau en els apartaments.

CANAL DE RESERVA

Augmenta el pes de les reserves a través de centrals externes i de reserves online externes en els establiments hotelers, en els apartaments augmenten les reserves mitjançant el canal directe i les centrals externes.

El canal de reserva directe, incloent web pròpia, és el predominant en els establiments hotelers (43% del total de reserves) i apartaments (52%).

La reserva externa online (34% en els hotels i 30% en els apartaments) i les centrals externes (23% en els hotels i 18% en els apartaments) són els altres canals de reserva presents a la comarca.

SEGMENT DE L'OCUPACIÓ

El client individual és el principal segment d'ocupació en els hotels (66,4%) i apartaments (85,4%) del Baix Llobregat.

Augmenta l'ocupació de grups en hotels (+ 0,2pp) i especialment en apartaments (+6,3pp).

Evolució i trets de l'ocupació dels establiments hotelers

A l'hora de mesurar l'ocupació dels hotels de la comarca s'analitza l'evolució de l'ocupació segons categoria i segons en quina zona territorial estiguin ubicats els establiments hotelers.

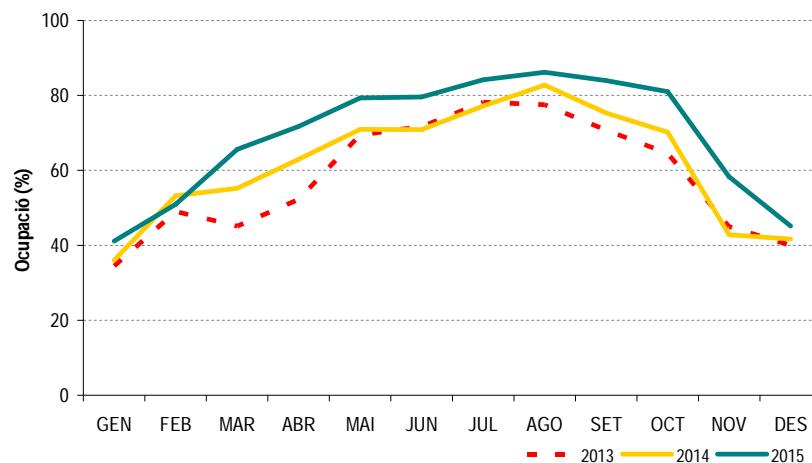
OCUPACIÓ

L'ocupació hotelera en el 2015 va ser del 68,8%, en el 2014 era del 61,5%. En onze dels dotze mesos de l'any, l'ocupació del 2015 supera l'observada en els 2 anys anteriors. Els mesos de juliol i agost continuen sent els de major ocupació. Els mesos de març, octubre i novembre són els que han experimentat un major augment de l'ocupació (amb un creixement superior a 10 punts percentuals).

En tots els mesos de l'any, els establiments d'1 i 2 estrelles són els que presenten el major percentatge d'ocupació. En 8 dels 12 mesos de l'any registren més del 80% de l'ocupació.

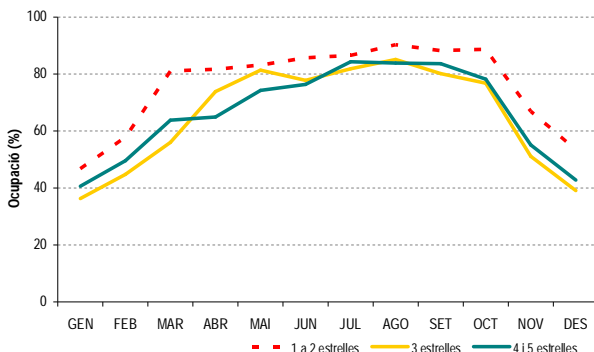
La zona Centre és la que registra els majors percentatges d'ocupació de la comarca. En 6 dels 12 mesos de l'any registren més del 80% de l'ocupació.

Evolució del percentatge d'ocupació dels darrers anys. Hotels. Baix Llobregat. (%)



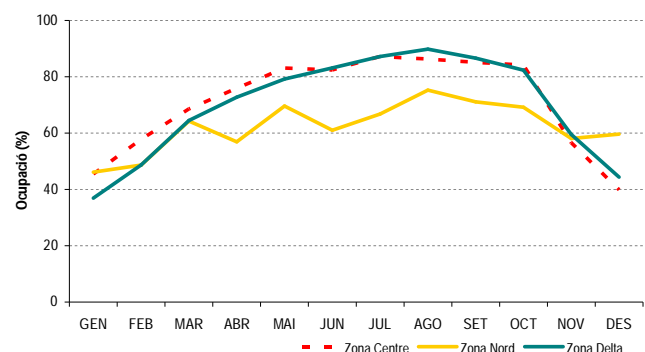
Font: Enquesta d'ocupació hotelera. Observatori de Turisme del Baix Llobregat

Evolució del percentatge d'ocupació per categoria. Hotels. Baix Llobregat. (%). 2015



Font: Enquesta d'ocupació hotelera. Observatori de Turisme del Baix Llobregat

Evolució del percentatge d'ocupació per zona territorial. Hotels. Baix Llobregat. (%). 2015



Font: Enquesta d'ocupació hotelera. Observatori de Turisme del Baix Llobregat

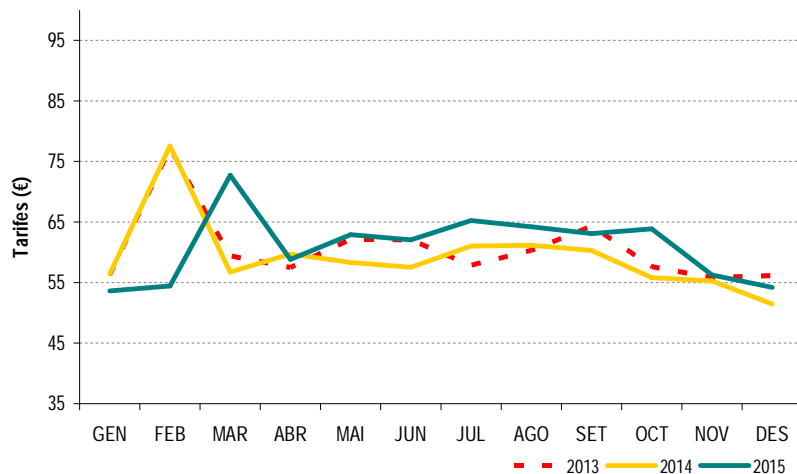
Augmenta la mitjana tarifària dels establiments hotelers del Baix Llobregat (de 59€ en el 2014 a 61€ en el 2015). El preu mitjà d'una habitació doble sense esmorzar a la comarca en el 2015 oscil·la entre els 40 i 78 euros segons categoria, zona territorial i mes de l'any.

TARIFES

Els preus més elevats es donen en els establiments hotelers de quatre estrelles arribant als 78 euros en el mes de març. Els preus més baixos en els establiments de categoria inferior arribant als 40 euros en el mes de gener.

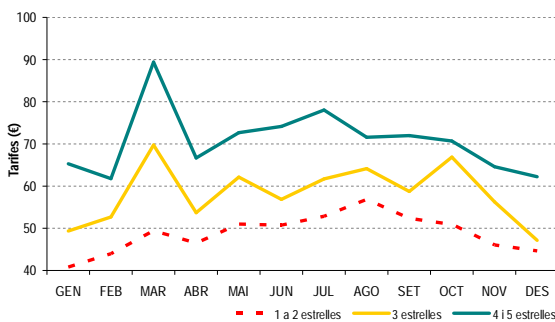
Segons zones territorials, la zona Delta és la que presenta les tarifes més altes (al març arriba als 73 euros). Les tarifes més baixes es registren a la zona Centre en el mes de gener (50 euros).

Evolució de les tarifes dels darrers anys. Hotels. Baix Llobregat. (%)



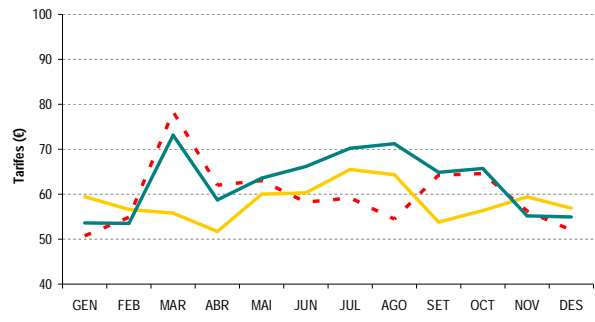
Font: Enquesta d'ocupació hotelera. Observatori de Turisme del Baix Llobregat

Evolució de les tarifes per categoria. Hotels. Baix Llobregat. (%). 2015



Font: Enquesta d'ocupació hotelera. Observatori de Turisme del Baix Llobregat

Evolució de les tarifes per zona territorial. Hotels. Baix Llobregat. (%). 2015



Font: Enquesta d'ocupació hotelera. Observatori de Turisme del Baix Llobregat

NITS D'ESTADA

La mitjana de nits d'estada de les persones allotjades als establiments hotelers del Baix Llobregat en el 2015 és de més de 2 nits. Els establiments d'1 i 2 estrelles presenten una mitjana de nits d'estada superior.

La zona Nord presenta la mitjana de nits d'estada superior, la zona Centre, en canvi, presenta la menor mitjana de nits d'estada del conjunt de la comarca.

PROCEDÈNCIA

Augmenta el pes dels clients espanyols, en el 2015 suposen el 52,9% total de clients dels hotels del Baix Llobregat. Catalunya (36,3%), Madrid (15,4%), València (10,8%), País Basc (8,1%) i Andalusia (6,7%) són les principals procedències del mercat domèstic. Respecte l'any anterior augmenta en més de 2 punts el client català i basc.

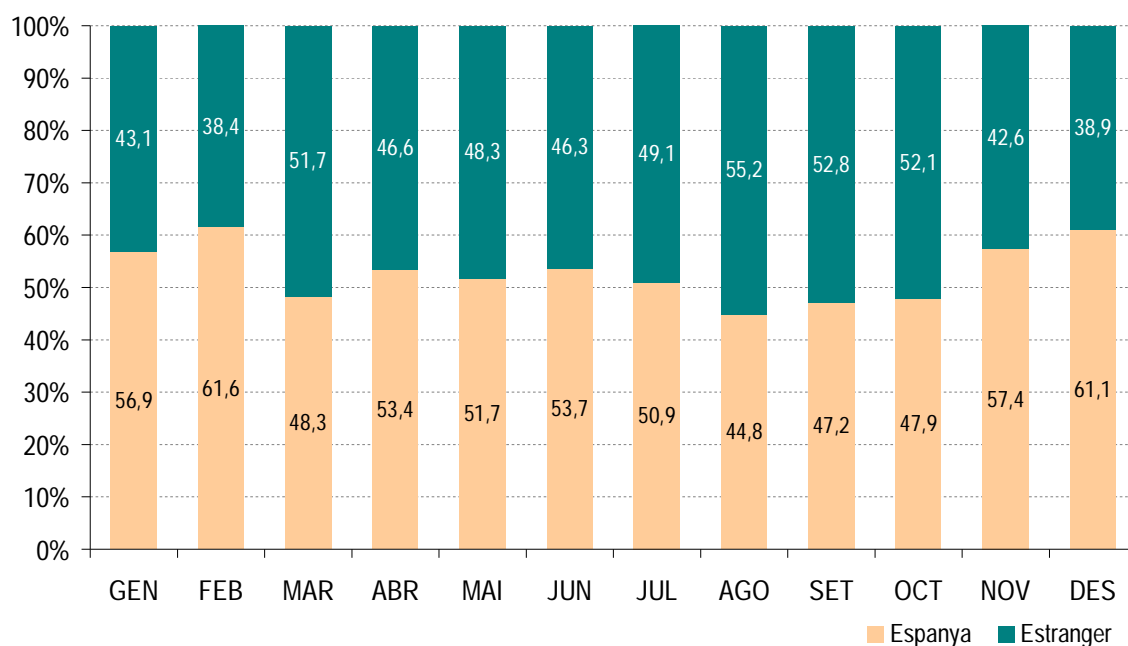
El 49,2% del total de clients del Baix Llobregat és estranger. Aquests provenen principalment de França (el 19,6% dels clients estrangers), Regne Unit (11,4%), Alemanya (10,9%), Itàlia (7,9%) i Estats Units (6,5%). El client francès i xinès són les procedències internacionals que més creixen a la comarca.

MOTIU D'ESTADA

Els negocis són el principal motiu de l'estada dels clients als establiments hotelers. El 2015 és l'any que registra un major percentatge de client vacacional en els mesos d'estiu (de ser el 46% en el 2008, 65% en el 2014 a suposar el 68% del total dels clients del Baix Llobregat aquest any).

El 51% del total de les estades es produeixen per negocis i el 38% per vacances. Les activitats esportives (5%), els esdeveniments concrets (reunions familiars, trobades..) (4%), o salut (2%) són els altres dels motius principals en la pernoctació als establiments hotelers.

Evolució de la procedència de la clientela. Hotels. Baix Llobregat. (%). 2015.



Font: Enquesta d'ocupació hotelera. Observatori de Turisme del Baix Llobregat

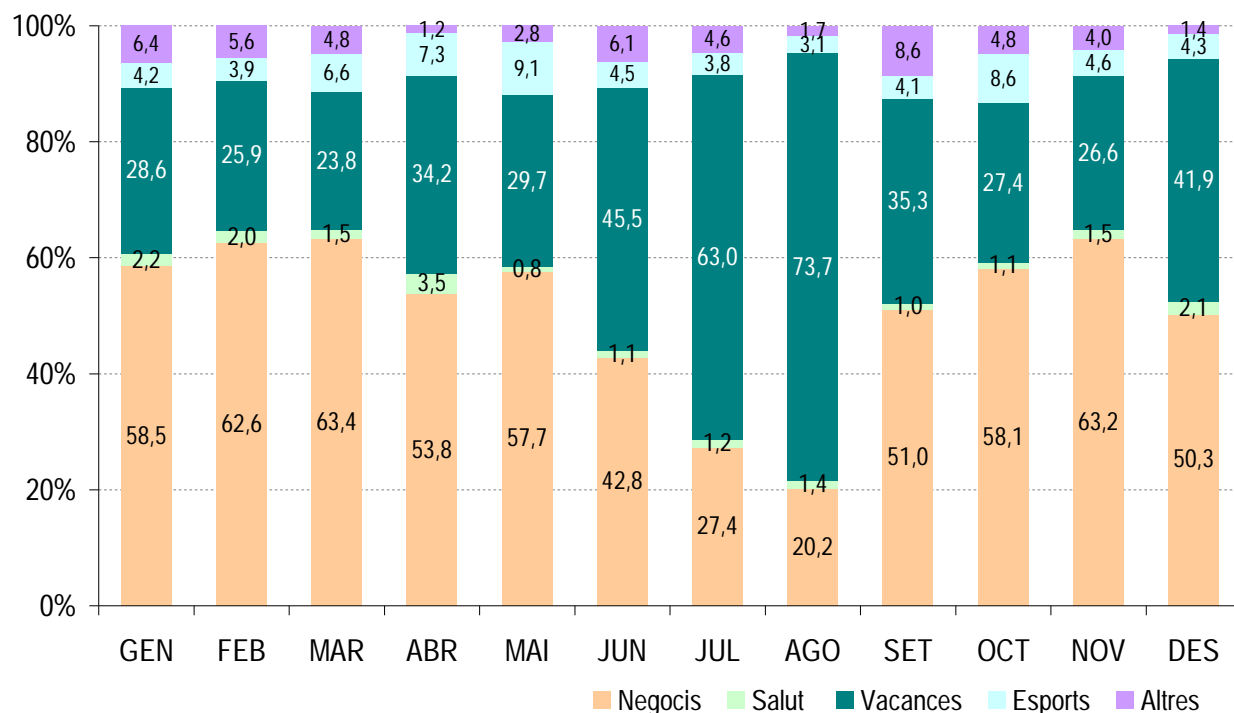
Principals procedències dels clients. Hotels. Baix Llobregat. 2015.

Espanya			Estranger		
52,9%			47,1%		
		Variació 2014			Variació 2014
Total Espanya	100,0%		Total Estranger	100,0%	
Catalunya	36,3%	2,1%	França	19,6%	1,7%
Madrid	15,4%	-0,7%	Regne Unit	11,4%	0,6%
València	10,8%	0,9%	Alemanya	10,9%	-0,4%
Pais-Basc	8,1%	2,5%	Itàlia	7,9%	0,9%
Andalusia	6,7%	-0,3%	Estats Units	6,5%	0,1%
Aragó	2,8%	-0,9%	Portugal	4,0%	0,1%
Galícia	2,6%	-0,6%	Paisos-Baixos	3,9%	-0,4%
Castella-Lleó	2,6%	-0,5%	Escandinàvia	3,2%	-0,9%
Balears	2,4%	-0,2%	Xina	3,1%	1,2%
Castella la Manxa	2,3%	-0,6%	Rússia	2,6%	-0,7%
Múrcia	1,8%	-0,1%	Bèlgica	2,3%	-0,7%
Navarra	1,7%	-0,5%	Irlanda	1,8%	0,7%
Astúries	1,6%	0,1%	Japó	1,6%	-0,1%
Canàries	1,5%	-0,6%	Suïssa	1,4%	-0,3%
Rioja	1,2%	0,0%	Andorra	0,8%	0,1%
Altres	2,2%	-0,3%	Altres	19,0%	-1,9%

Font: Enquesta d'ocupació hotelera. Observatori de Turisme del Baix Llobregat

Variació en punts percentuals

Motiu de l'estada. Hotels. Baix Llobregat. (%). 2015.



Font: Enquesta d'ocupació hotelera. Observatori de Turisme del Baix Llobregat

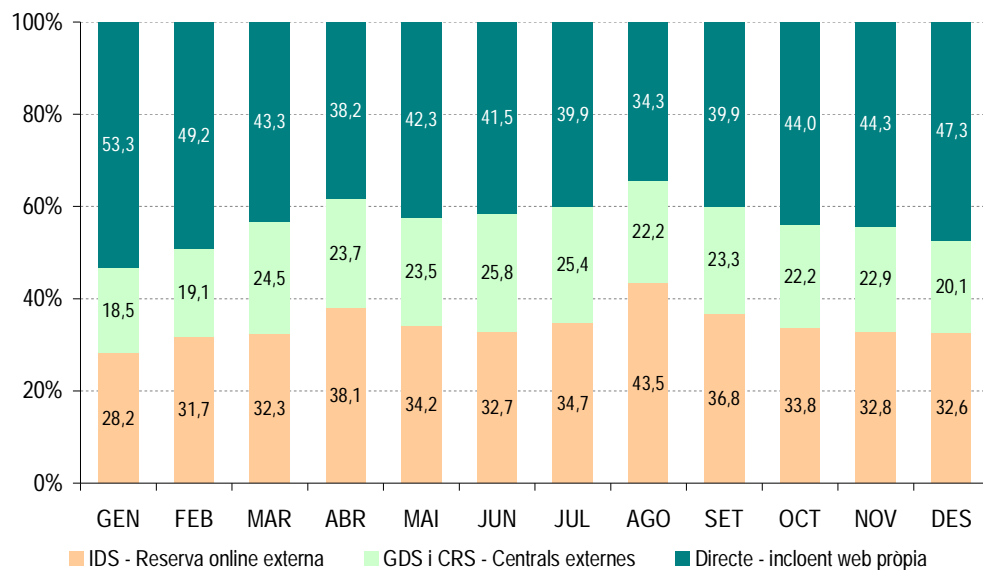
CANAL DE RESERVA

El canal directe, incloent web pròpia, és el principal canal de reserva als establiments hotelers de la comarca (43,2% del total de reserves). La reserva online externa (34,2%) i les centrals externes (amb el 22,6% del total de reserves realitzades) són els altres canals de reserva presents a la comarca.

SEGMENT D'OCUPACIÓ

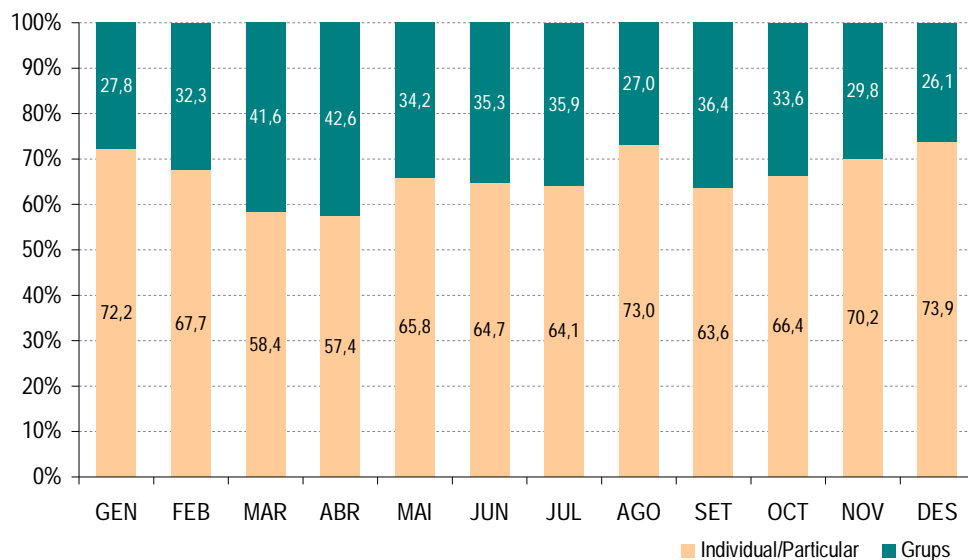
El segment individual és el principal segment d'ocupació del Baix Llobregat (el 66,4% de les ocupacions eren particulars). Els grups representen el 33,6% del total de l'ocupació hotelera.

Canal de reserva. Hotels. Baix Llobregat. (%). 2015.



Font: Enquesta d'ocupació hotelera. Observatori de Turisme del Baix Llobregat

Segment d'ocupació. Hotels. Baix Llobregat. (%). 2015.



Font: Enquesta d'ocupació hotelera. Observatori de Turisme del Baix Llobregat

Evolució i trets de l'ocupació dels apartaments

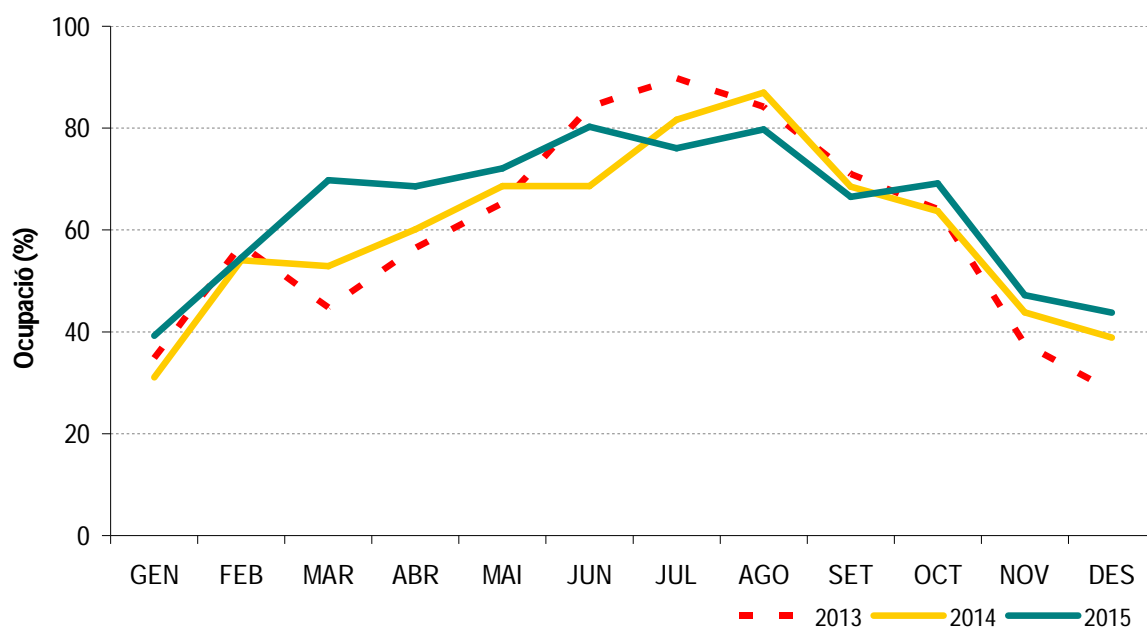
Augmenta l'ocupació observada en els apartaments (del 59% en el 2014 a 62% en el 2015). El creixement de l'ocupació es registra en tots els mesos de l'any a excepció de juliol, agost i setembre.

OCUPACIÓ

Els mesos de juny, juliol i agost són els de major ocupació. En el mes de juny es registra el 80% d'ocupació en els apartaments del Baix Llobregat.

Gener és el mes amb menor ocupació (no registra més del 39% de l'ocupació en els apartaments del Baix Llobregat).

Evolució del percentatge d'ocupació dels darrers anys. Apartaments. Baix Llobregat. (%)



Font: Enquesta d'ocupació hotelera. Observatori de Turisme del Baix Llobregat

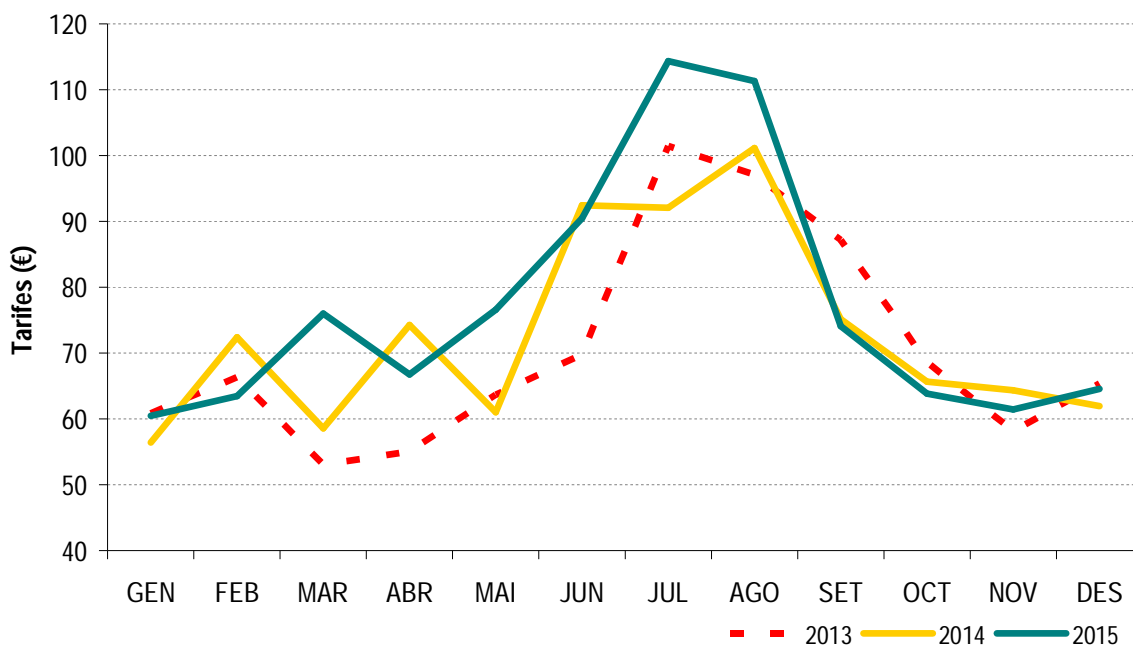
75 euros és la tarifa mitjana d'una nit d'estada en els apartaments del Baix Llobregat en el 2015.

TARIFES

Els mesos de juliol i agost són els que registren una tarifa superior (114 i 111 euros respectivament), gener i novembre registren la tarifa més baixa (61 euros).

En 6 dels 12 mesos de l'any creix, respecte el 2014, el preu mig d'una nit d'estada. En la mitjana de l'any la tarifa també augmenta.

Evolució de les tarifes dels darrers anys. Apartaments. Baix Llobregat. (%)



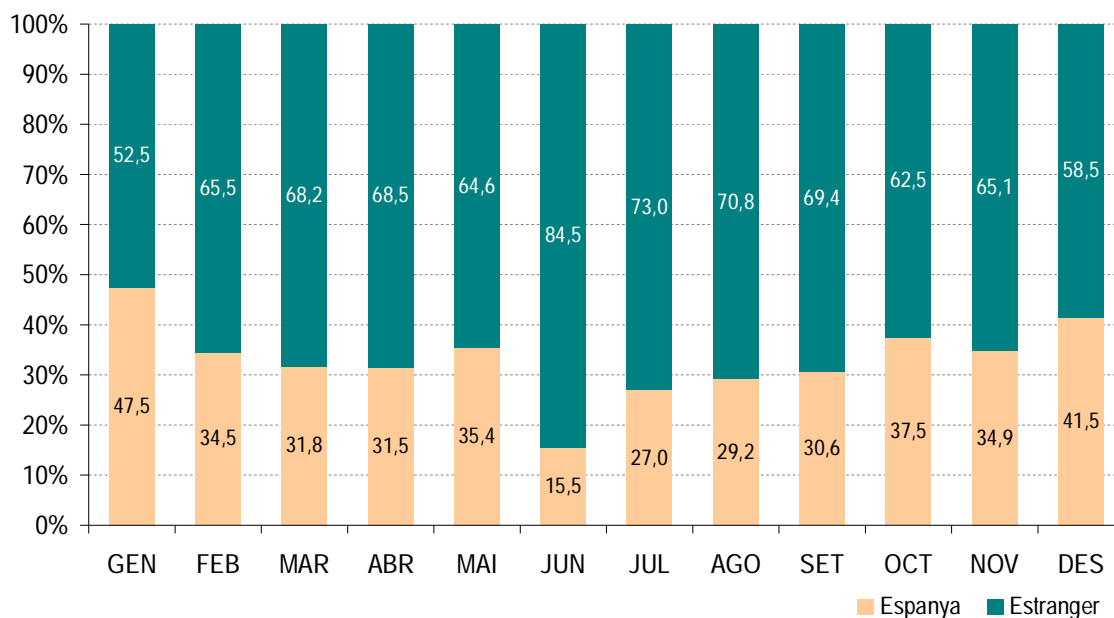
Font: Enquesta d'ocupació hotelera. Observatori de Turisme del Baix Llobregat

PROCEDÈNCIA

La majoria dels clients dels apartaments del Baix Llobregat provenen de l'estranger (representa el 65,4% del total dels clients). França (16,3%), Alemanya (13,5%), Regne Unit (10,3%), Rússia (8,9%) i Escandinàvia (5,2% del total de clients provinents del mercat internacional) són les principals procedències. Respecte el 2014, cal destacar l'increment del pes del client alemany i escandinau.

El 35% dels clients dels apartaments del Baix Llobregat en el 2015 provenien del mercat estatal. Catalunya (38% del total del mercat espanyol), Madrid (24%), València (8%), País Basc (7%), Andalusia (5%) i Galícia (4%) són les principals procedències. El pes del client madrileny augmenta en 6 punts percentuals respecte l'any anterior.

Evolució de la procedència de la clientela. Apartaments. Baix Llobregat. (%). 2015.



Font: Enquesta d'ocupació hotelera. Observatori de Turisme del Baix Llobregat

Principals procedències dels clients. Apartaments. Baix Llobregat. 2015.

Espanya			Estranger		
	34,6%			65,4%	
Total Espanya	100,0%	<i>Variació 2014</i>	Total Estranger	100,0%	<i>Variació 2014</i>
Catalunya	38,1%	-9,1%	França	16,3%	0,4%
Madrid	24,0%	5,9%	Alemanya	13,5%	2,0%
Valencia	7,5%	2,4%	Regne Unit	10,3%	0,3%
País-Basc	7,4%	2,3%	Rússia	8,9%	-5,3%
Andalusia	4,9%	-1,4%	Escandinàvia	5,2%	1,6%
Galícia	4,4%	-1,3%	Itàlia	4,8%	-1,6%
Castella-Lleo	3,5%	0,7%	Països Baixos	2,6%	-0,1%
Navarra	1,9%	1,2%	Bèlgica	1,9%	-0,3%
Canaries	1,8%	0,6%	Estats Units	1,7%	-0,9%
Arago	1,6%	0,1%	Suïssa	1,3%	0,2%
Asturies	1,4%	0,6%	Portugal	1,1%	-0,5%
Cantàbria	1,1%	0,5%	Xina	0,9%	0,8%
Balears	0,6%	-0,2%	Irlanda	0,8%	-0,4%
Extremadura	0,5%	-0,3%	Japó	0,2%	0,1%
Múrcia	0,5%	-0,4%	Andorra	0,1%	-0,1%
Altres	0,9%	-1,7%	Altres	30,3%	3,8%

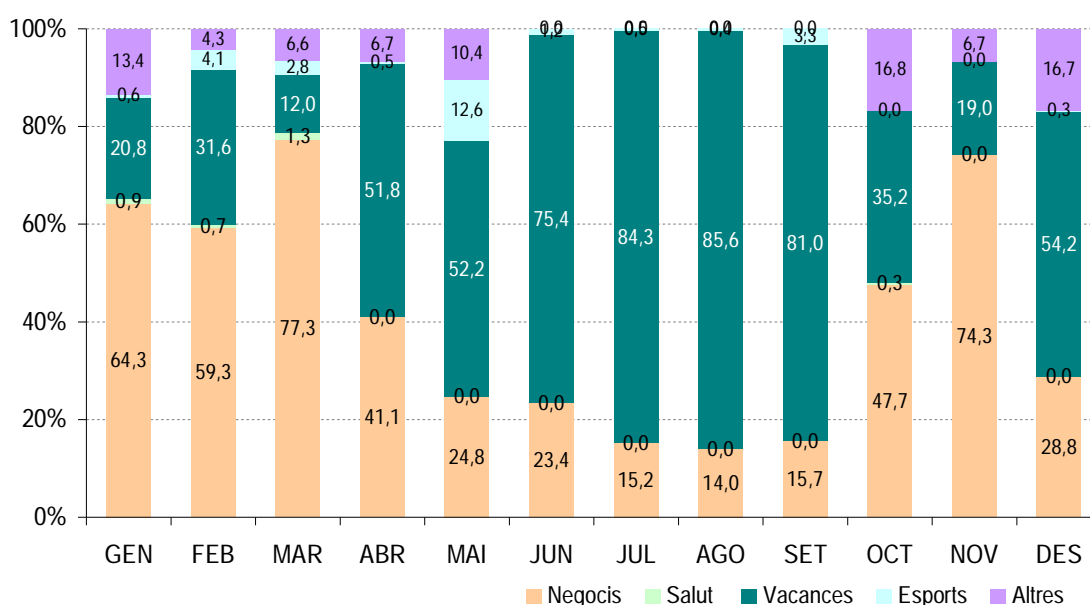
Font: Enquesta d'ocupació hotelera. Observatori de Turisme del Baix Llobregat

Variació en punts percentuals

MOTIU DE L'ESTADA

Vacances (46,2%) és el principal motiu d'estada als apartaments de la comarca. Negocis amb un 44,2% del total de l'ocupació als apartaments, esdeveniments específics (7,2%), activitats esportives (2%) i salut (0,4%) són els altres motius d'estada presents al Baix Llobregat.

Motiu de l'estada. Apartaments. Baix Llobregat. (%). 2015.



Font: Enquesta d'ocupació hotelera. Observatori de Turisme del Baix Llobregat

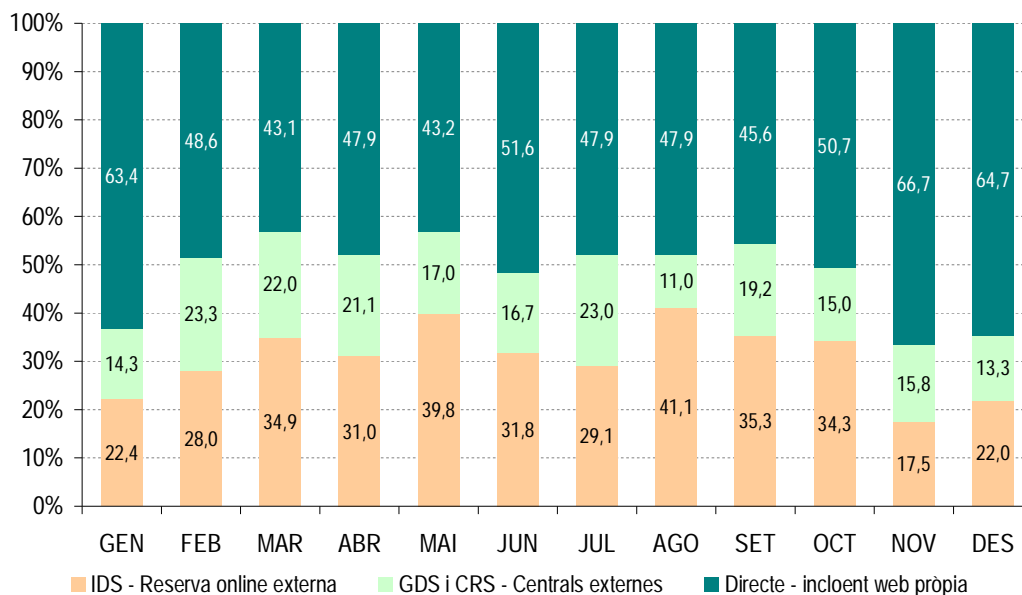
CANAL DE RESERVA

El canal de reserva directe, incloent web pròpia, és el principal canal de reserva entre els apartaments (52% del total de les reserves). Les reserves online externes (30%) i les reserves mitjançant central externes (18%) són els altres canals de reserva presents en l'ocupació de 2015.

SEGMENT D'OCUPACIÓ

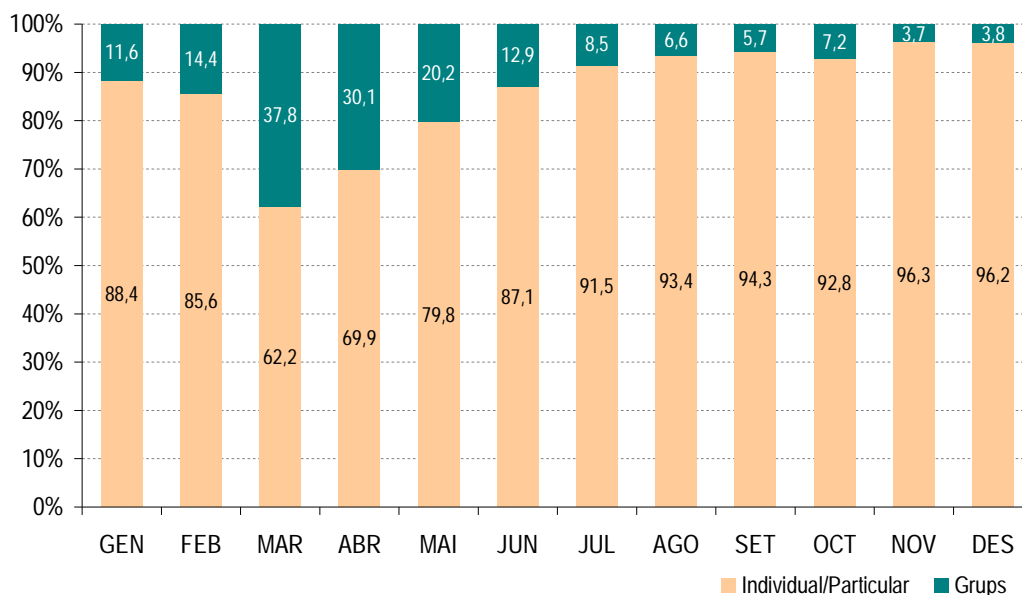
El principal segment d'ocupació ha estat l'individual, representant el 85% del total de l'ocupació. Els grups van representar el 15% del total de l'ocupació. El mes de març va registrar el major percentatge de grups, representant el 38% de l'ocupació.

Canal de reserva. Apartaments. Baix Llobregat. (%) . 2015.



Font: Enquesta d'ocupació hotelera. Observatori de Turisme del Baix Llobregat

Segment d'ocupació. Apartaments. Baix Llobregat. (%) . 2015



Font: Enquesta d'ocupació hotelera. Observatori de Turisme del Baix Llobregat

ANOTACIONS METODOLÒGIQUES

En aquesta nota informativa es presenten els principals resultats de l'enquesta d'ocupació que realitza l'Observatori de Turisme del Baix Llobregat. L'EOH es realitza des del mes de juny de 2008 dirigida als establiments hotelers i apartaments de la comarca.

La significació de les dades presentades en aquesta nota respon en gran mesura a la participació del conjunt d'establiments i a la informació facilitada.

Fitxa tècnica qüestionari d'ocupació hotelera, Observatori Comarcal del Baix Llobregat

Univers: establiments hotelers (56) i apartaments (20) de la comarca.	
Participació: Establiments hotelers i apartaments que han respost al qüestionari d'ocupació de l'Observatori de Turisme del Baix Llobregat	
HOTELS	34 de 56 (60,7%)
Per zona territorial	
	Zona Centre 73,3%
	Zona Delta 58,1%
	Zona Nord 50,0%
Per categoria	
	1 i 2 estrelles 45,0%
	3 estrelles 68,8%
	4 estrelles 70,0%
APARTAMENTS	11 de 20 (55,0%)

Amb la col·laboració de: