

# Informe trimestral d'ocupació hotelera. Establiments hotelers del Baix Llobregat.

DADES DE L'EOH – TERCER TRIMESTRE 2016.

Baix Llobregat, novembre 2016.

## Dades més destacades

### TRIMESTRALS

- **L'ocupació hotelera** del tercer trimestre de 2016 del Baix Llobregat és del **89,6%**. L'ocupació d'aquest trimestre és superior a la de la província de Barcelona (79,4%) i conjunt de Catalunya (79,8%).
- Es registra **l'ocupació del trimestre més elevada dels darrers 8 anys**. Es destaca l'ocupació de setembre que supera el 89,5%.
- Els establiments de menor categoria (1 i 2 estrelles) són els que han presentat un major percentatge d'ocupació, i per zones, la Delta ha estat la que ha tingut un percentatge d'ocupació més elevat.
- Per primera vegada, el principal **canal de reserva** ha estat internet (39% del total de reserves), el segueixen les reserves per canal directe (38,7%). Les reserves per internet són més presents a la zona Delta i als establiments de categoria superior.
- El **segment de l'ocupació** principal de la comarca és client individual (el 73,8%). Els establiments de categoria superior i els de la zona Delta són els que van registrar major volum de grups.
- El **preu mitjà** d'una habitació doble ha estat de **70,3€**. La diferència tarifària entre els establiments de 4 i 5 estrelles i d'1 i 2 va ser de **17,2€**. La zona Delta ha estat la que ha ofert una tarifa més elevada.
- El **52,2% dels clients provenien del mercat internacional** i el principal motiu d'estada ha estat **vacances** (el 56,3% del total).
- Els clients provinents de **Catalunya, Madrid i València** concentren el 58% dels clients espanyols que s'allotgen a la comarca. El client estranger ha vingut principalment de **França, Regne Unit i Alemanya** (representant el 45% del total de clients estrangers).
- **L'ocupació hotelera observada** supera els percentatges d'**ocupació prevista** pels establiments hotelers del Baix Llobregat.

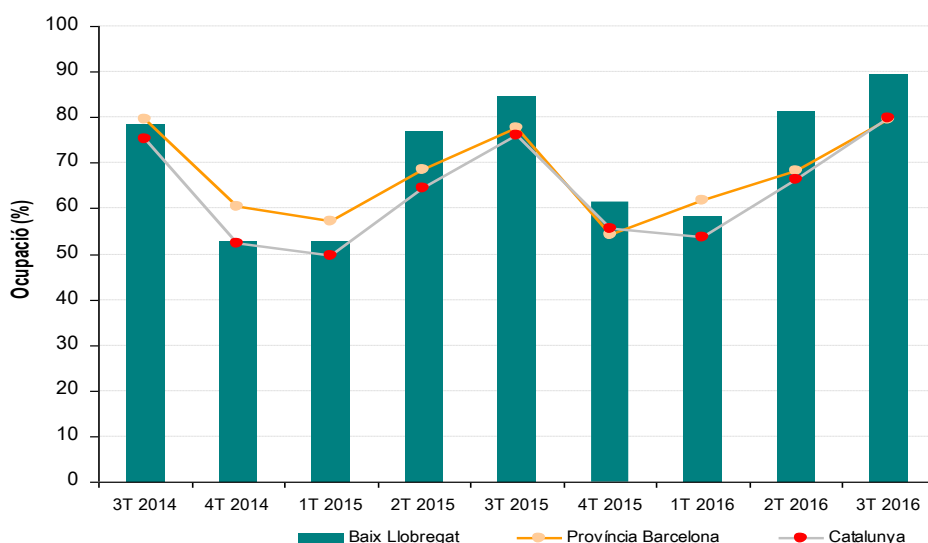
### EVOLUCIÓ

- Respecte **el trimestre anterior augmenta** en 8 punts l'ocupació hotelera. Respecte el mateix trimestre de **l'any anterior**, el percentatge d'ocupació **augmenta** en 5 punts.
- El creixement trimestral de l'ocupació s'observa tant a la comarca com al conjunt de Catalunya o a la demarcació de Barcelona. El creixement interanual s'observa en tots els àmbits territorials. En el conjunt de Catalunya és on es registra un major creixement trimestral i anual de l'ocupació.
- **Augmenten les tarifes** de les habitacions respecte el segon trimestre de 2016 (6 euros més) com també respecte el mateix trimestre de l'any anterior (4,6 euros més).
- El pes **del client espanyol** augmenta respecte l'any anterior però disminueix respecte el trimestre anterior.
- Augmenta el motiu d'estada per **vacances i salut** respecte el trimestre anterior i **augmenta salut, negocis i activitats esportives** respecte el tercer trimestre de 2015. Salut registra la major xifra d'ocupació dels darrers 4 anys.

## EVOLUCIÓ DE L'OCUPACIÓ HOTELERA EN PERSPECTIVA COMPARADA

Es presenta a continuació l'evolució de l'ocupació hotelera en perspectiva comparada amb els àmbits territorials de referència (província de Barcelona i conjunt de Catalunya). Tot i que l'origen de les dades i la metodologia emprada divergeixen (veure annex metodològic al final del document), aquest capítol ens permet observar, a grans trets, el comportament de l'ocupació hotelera de la comarca en relació a l'evolució temporal i a la comparació territorial.

**Gràfic 1. Evolució del percentatge d'ocupació en perspectiva territorial.**



Font: OC-BL a partir de les enquestes d'ocupació en establiments hotelers de l'INE i l'EOH del CCBL.

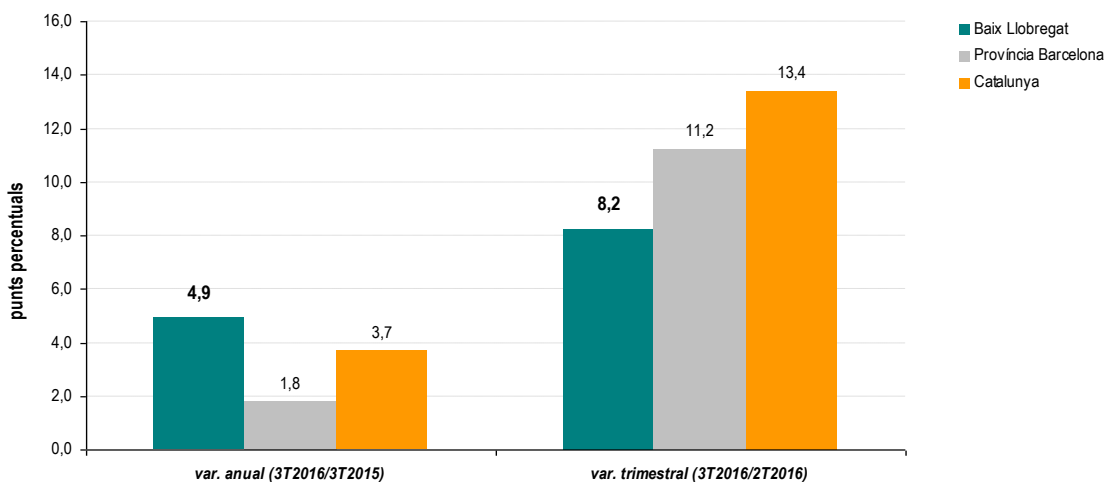
**Taula 1. Comparativa territorial de l'ocupació territorial.**

	3T 2015	4T 2015	1T 2016	2T 2016	3T 2016
Baix Llobregat	84,7	61,5	58,1	81,3	89,6
Província Barcelona	77,6	54,2	61,6	68,2	79,4
Catalunya	76,1	55,4	53,7	66,4	79,8

Font: OC-BL a partir de les enquestes d'ocupació en establiments hotelers de l'INE i l'EOH del CCBL.

Nota: el grau d'ocupació pel que fa a la província i a Catalunya fa referència a les habitacions, per tant la xifra pot diferir de la publicada en la resta de l'informe, que respon a la metodologia de l'Enquesta d'Ocupació Hotelera del Baix Llobregat.

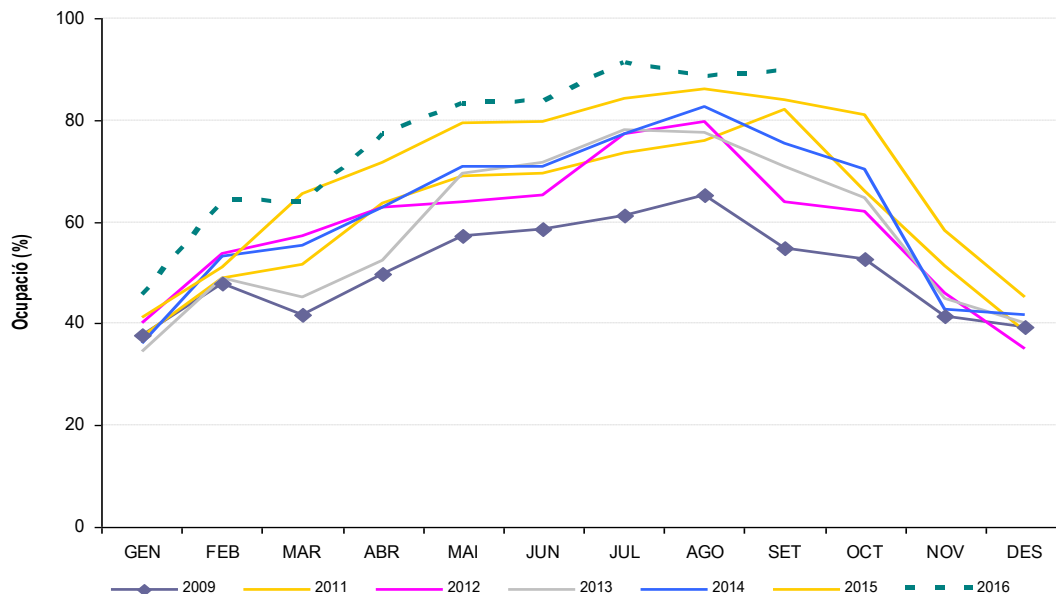
**Gràfic 2. Variació anual i trimestral de l'ocupació hotelera segons àmbits territorials.**



Font: OC-BL a partir de les enquestes d'ocupació en establiments hotelers de l'INE i l'EOH del CCBL.

## DADES BÀSIQUES D'OCUPACIÓ HOTELERA. Baix Llobregat.

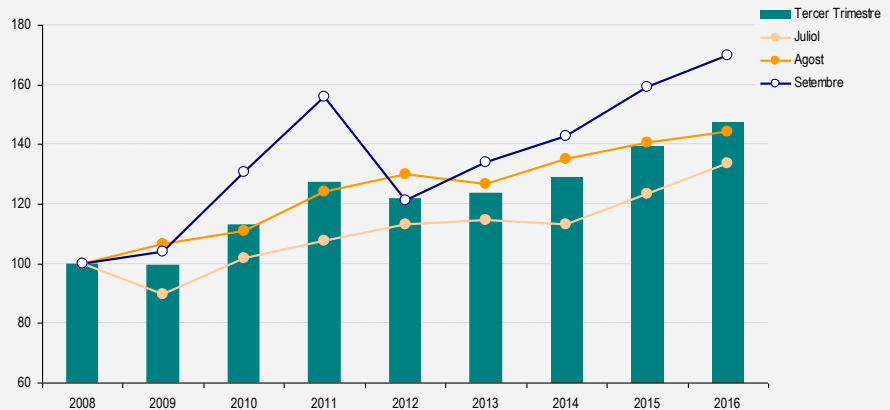
Gràfic 3. Evolució d'ocupació hotelera. Baix Llobregat.



Font: Enquesta d'ocupació hotelera. Observatori de Turisme del Baix Llobregat.

### El millor tercer trimestre de l'any.

Evolució de l'ocupació del Baix Llobregat 2008 base 100.



Les dades d'ocupació d'aquest trimestre continuen amb progressiu creixement.

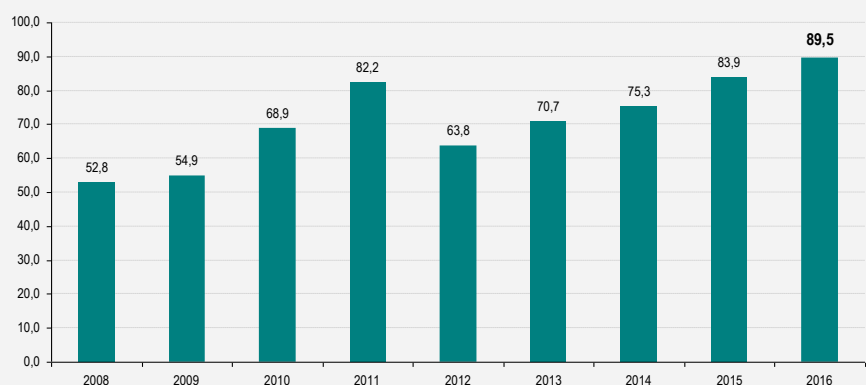
Tot i ser els mesos de juliol i agost els que tradicionalment presenten major ocupació, setembre presenta un major ritme de creixement.

Setembre és el segon mes (només darrera de juliol) amb major ocupació (89,5%) d'aquest trimestre.

És també el mes que presenta un major augment de l'ocupació (5,6 punts més respecte l'any anterior).

L'ocupació en el conjunt de la província per aquest mes és del 73,3% (16 punts menys que al Baix Llobregat).

Evolució de l'ocupació en el mes de setembre al Baix Llobregat.



Font: Enquesta d'ocupació hotelera. Observatori del Baix Llobregat. Les dades corresponen al tercer trimestre de cada any.

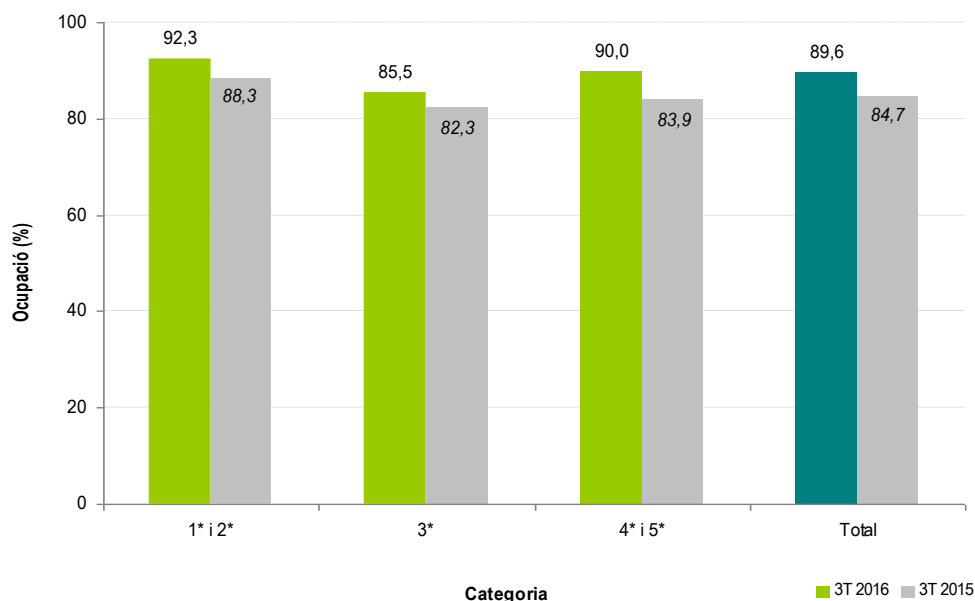
Hotels per categoria						
	1*	2*	3*	4*	5*	Total
Nombre d'hotels	8	12	16	20	-	56
%	14,3	21,4	28,6	35,7	-	100,0
Ocupació hotelera%						
3T 2016	91,7	92,5	85,5	90,0	-	89,6
3T 2015	83,0	90,6	82,3	83,9	-	84,7
Tarifes (euros)						
3T 2016	62,5	62,5	61,3	79,6	-	70,3
3T 2015	57,1	52,7	61,4	73,8	-	64,1
Mitjana nits d'estada						
3T 2016	2,2	2,4	2,8	2,5	-	2,6
3T 2015	2,5	2,6	2,8	3,5	-	3,0
Procedència del client						
	Espanya			Estranger		
3T 2016	47,8			52,2		
3T 2015	47,6			52,4		
Motiu de l'estada						
	Negocis	Salut	Vacances	Activitats esportives	Esdeveniments específics	
3T 2016	35,1	3,3	56,3	4,5	0,7	
3T 2015	33,3	1,2	56,8	3,7	5,0	

Font: Enquesta d'ocupació hotelera. Observatori de Turisme del Baix Llobregat.

## OCUPACIÓ HOTELERA.

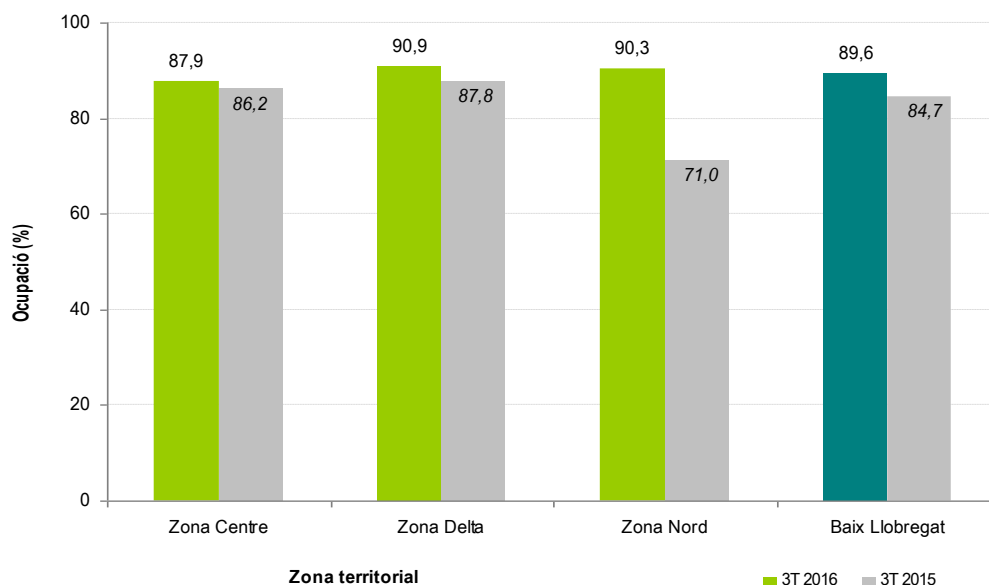
L'ocupació hotelera a la comarca del Baix Llobregat és del 89,6% el tercer trimestre del 2016. Per categoria, han estat els establiments de menor categoria (1 i 2 estrelles) els que han presentat un major percentatge d'ocupació, i per zones, la Delta ha estat la que ha tingut un percentatge d'ocupació més elevat.

Gràfic 4. Percentatge d'ocupació segons categoria de l'hotel. Baix Llobregat. 3T 2016.



Font: Enquesta d'ocupació hotelera. Observatori de Turisme del Baix Llobregat.

**Gràfic 5. Percentatge d'ocupació segons zona territorial de l'hotel. Baix Llobregat. 3T 2016.**

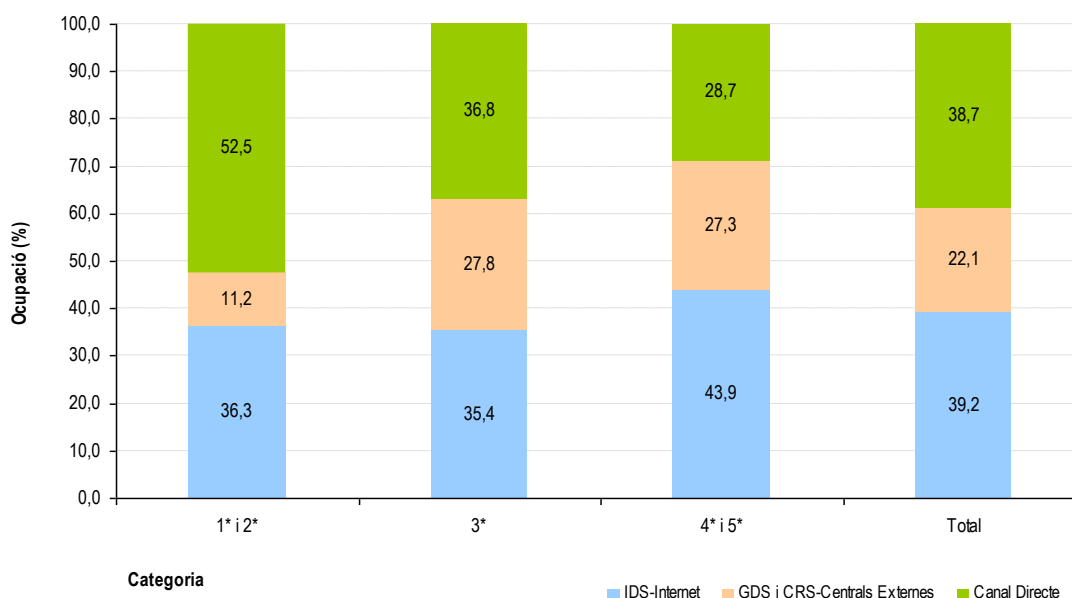


Font: Enquesta d'ocupació hotelera. Observatori de Turisme del Baix Llobregat.

## CANAL DE RESERVA.

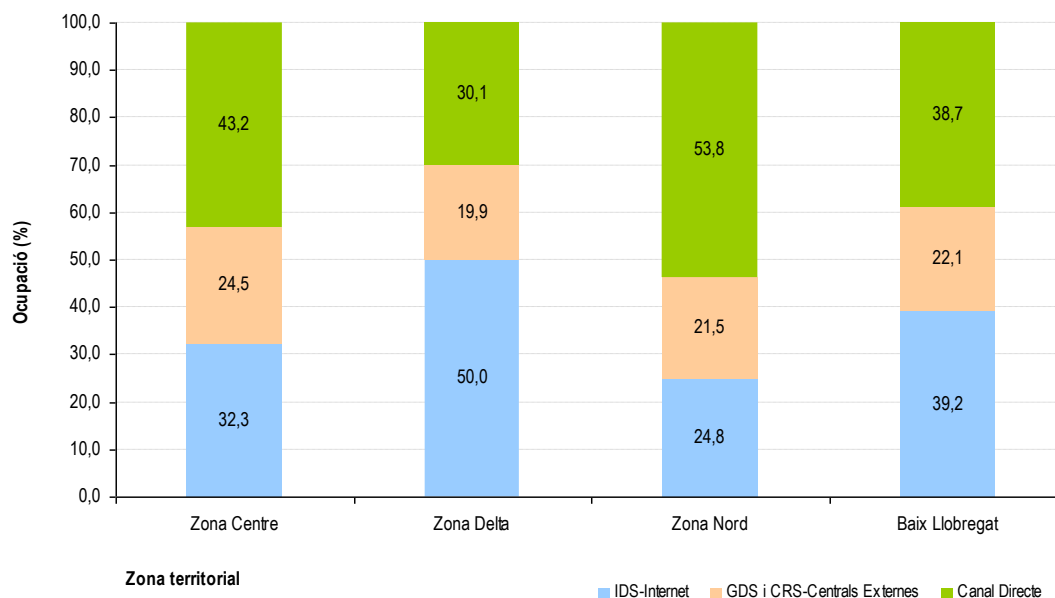
*Els principals canals de reserva al Baix Llobregat en el tercer trimestre del 2016 ha estat internet (39,2% del total de reserves) i el directe (38,7%). Els hotels d'1 i 2 estrelles i els situats en la zona Nord tenen el major percentatge de reserves directes. Les reserves mitjançant internet són més presents a la zona Delta i als establiments de categoria superior.*

**Gràfic 6. Canal de reserva segons categoria de l'hotel. Baix Llobregat. 3T 2016.**



Font: Enquesta d'ocupació hotelera. Observatori de Turisme del Baix Llobregat.

**Gràfic 7. Canal de reserva segons zona territorial. Baix Llobregat. 3T 2016.**

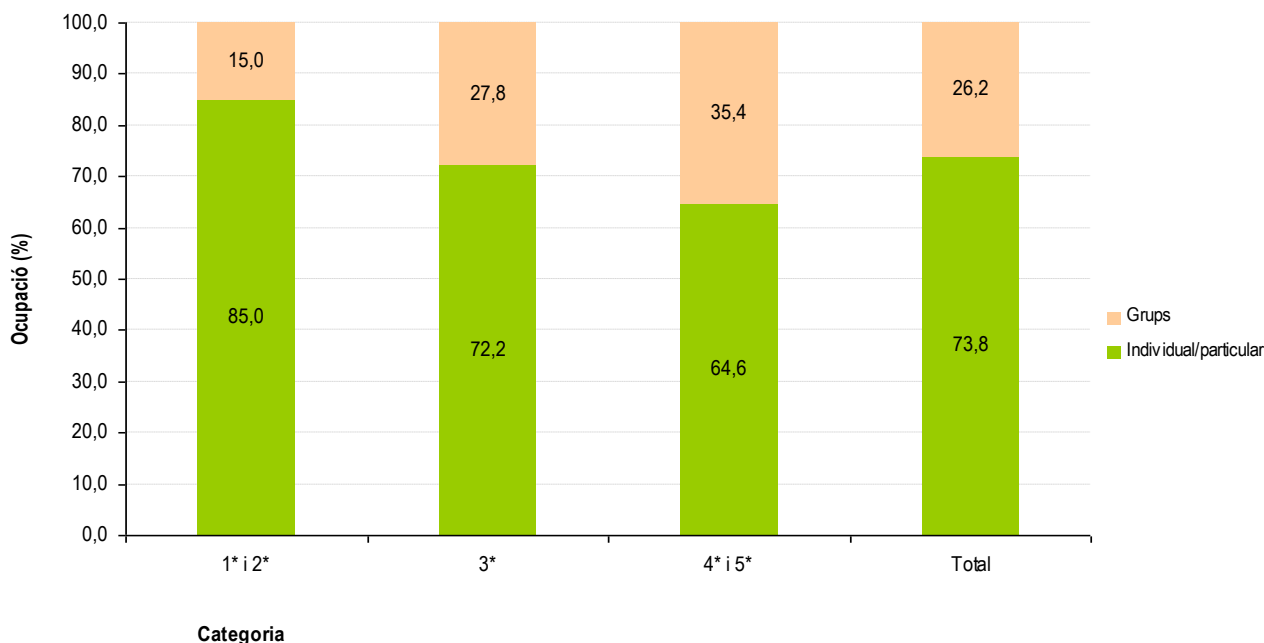


Font: Enquesta d'ocupació hotelera. Observatori de Turisme del Baix Llobregat.

## SEGMENT DE L'OCUPACIÓ.

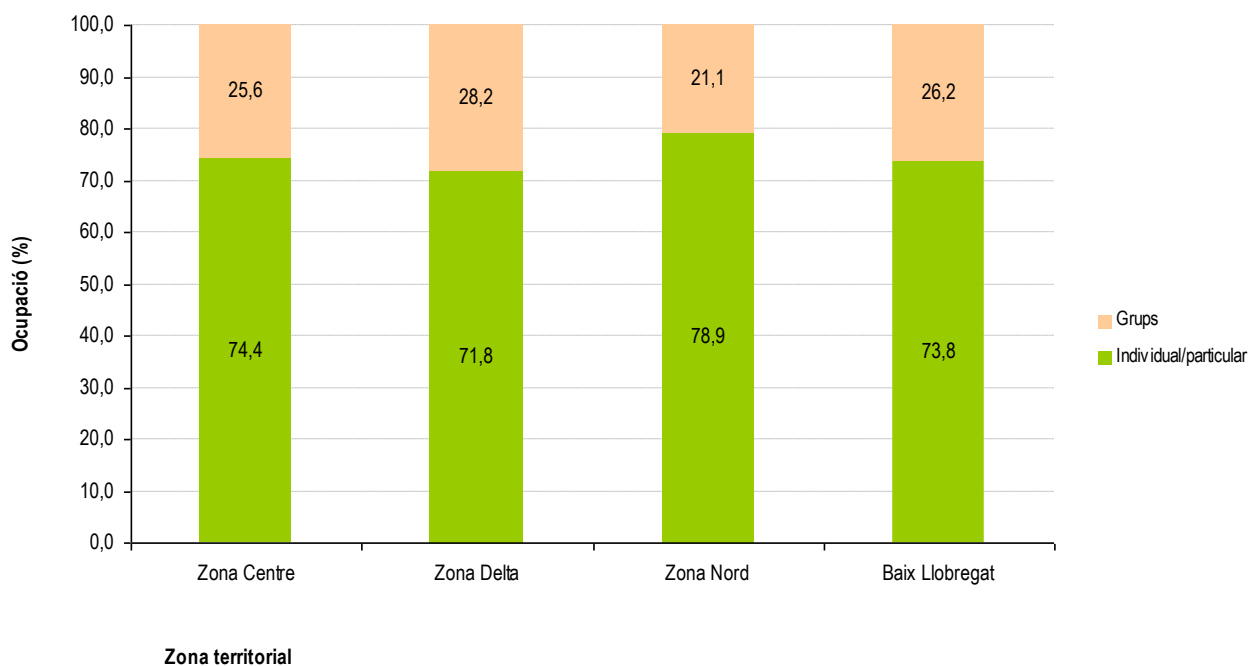
*El 74% dels clients dels establiments hotelers del Baix Llobregat van ser clients individuals. Els establiments de categoria superior i els de la zona Delta són els que van registrar major volum de grups.*

**Gràfic 8. Segment de l'ocupació segons categoria de l'hotel. Baix Llobregat. 3T 2016.**



Font: Enquesta d'ocupació hotelera. Observatori de Turisme del Baix Llobregat.

**Gràfic 9. Segment de l'ocupació segons zona territorial. Baix Llobregat. 3T 2016.**

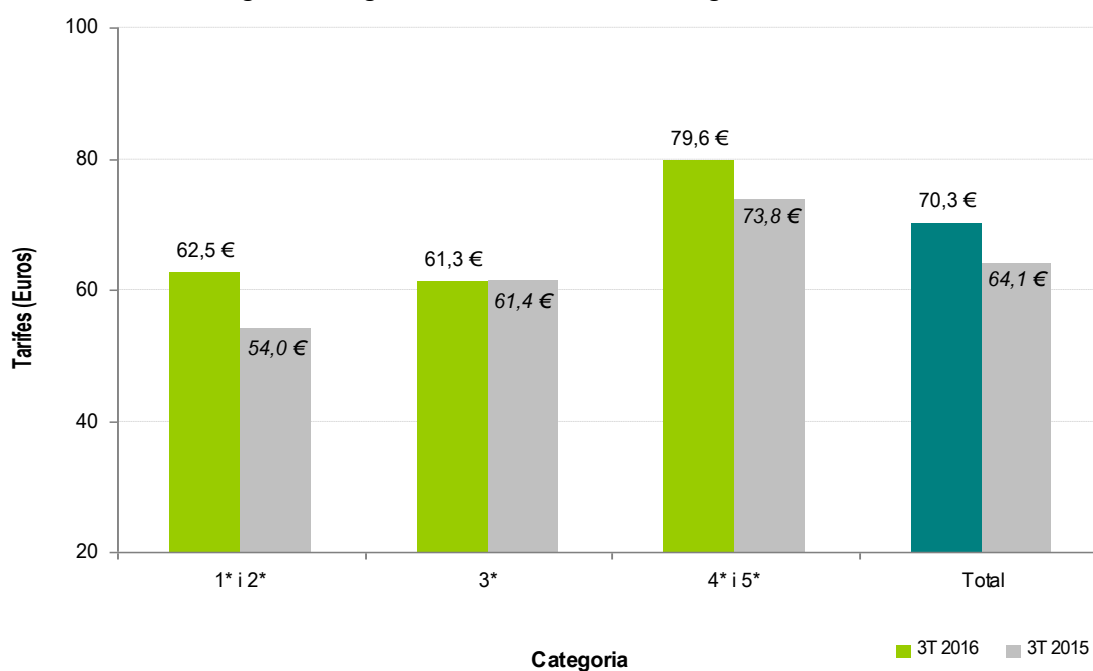


Font: Enquesta d'ocupació hotelera. Observatori de Turisme del Baix Llobregat.

## TARIFES

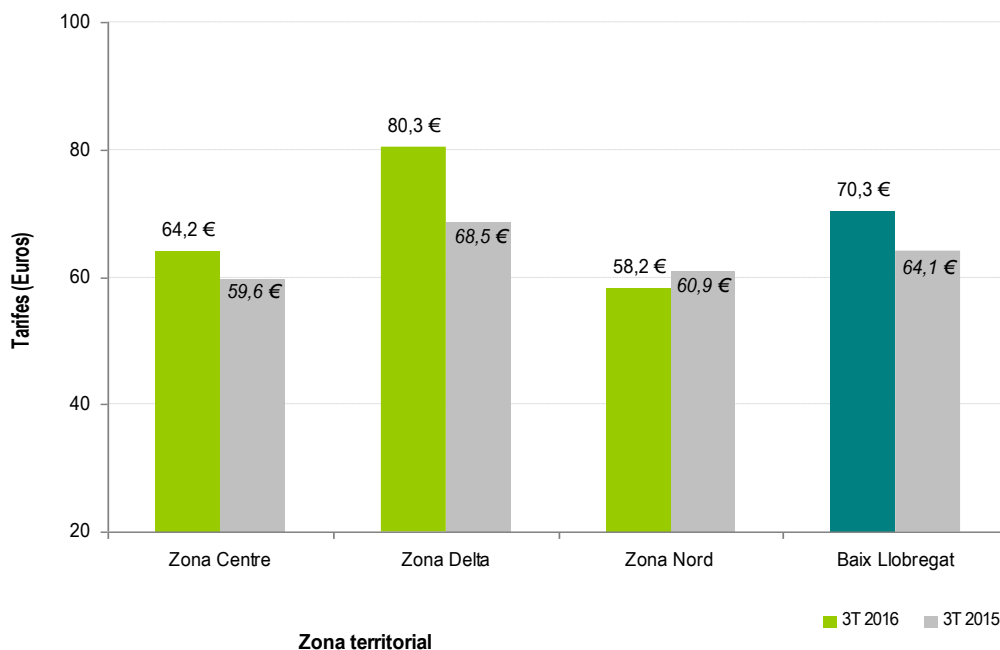
*El preu mitjà d'una habitació en el tercer trimestre del 2016 ha estat de 70,3 €  
La diferència tarifària entre els establiments de major i menor categoria ha estat de 17 euros, i per zones, la Delta ha estat la que ha ofert una tarifa més elevada.*

**Gràfic 10. Tarifes segons categoria de l'hotel. Baix Llobregat. 3T 2016.**



Font: Enquesta d'ocupació hotelera. Observatori de Turisme del Baix Llobregat.

**Gràfic 11. Tarifes segons zona territorial de l'hotel. Baix Llobregat. 3T 2016.**

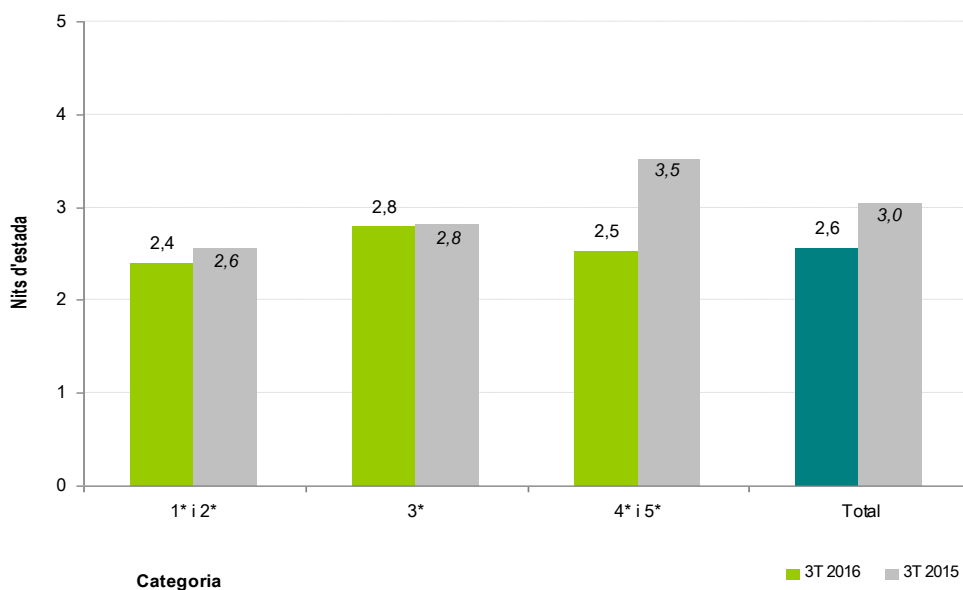


Font: Enquesta d'ocupació hotelera. Observatori de Turisme del Baix Llobregat.

**ANÀLISI DE LA DEMANDA. Mitjana nits d'estada; procedència client; motiu de l'ocupació.**

*La mitjana d'estada és de més de 2 nits en la comarca, el principal motiu de l'estada ha estat vacances. El 56,3% dels clients han pernoctat per vacances, el 35% per negocis i el 4,5% per activitats esportives. El 52,2% dels clients provenien del mercat internacional.*

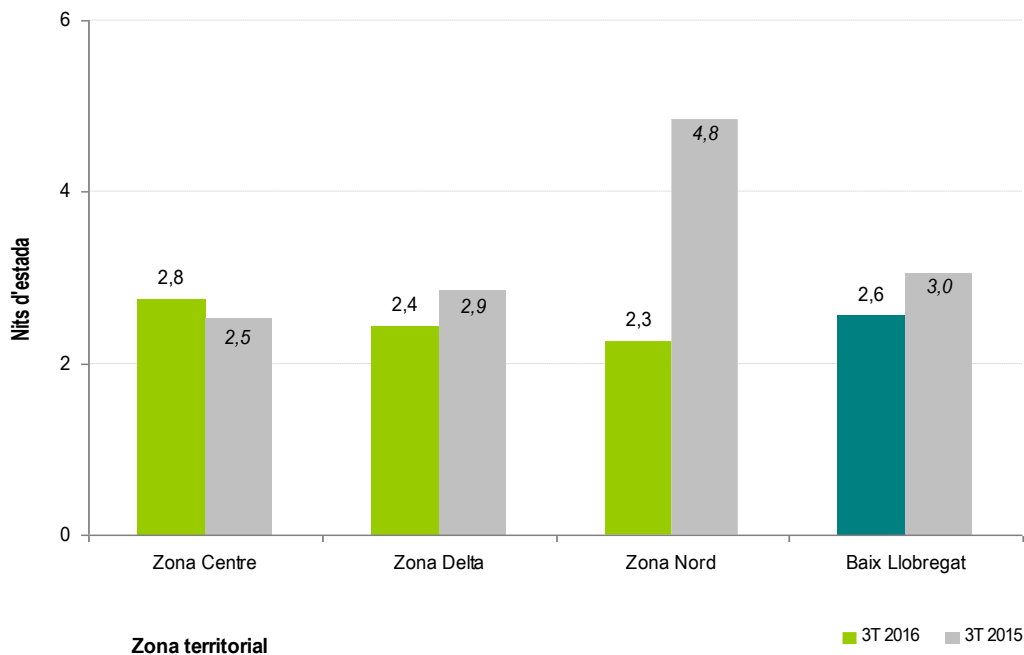
**Gràfic 12. Mitjana de nits d'estada segons categoria de l'hotel. Baix Llobregat. 3T 2016.**



Font: Enquesta d'ocupació hotelera. Observatori de Turisme del Baix Llobregat.

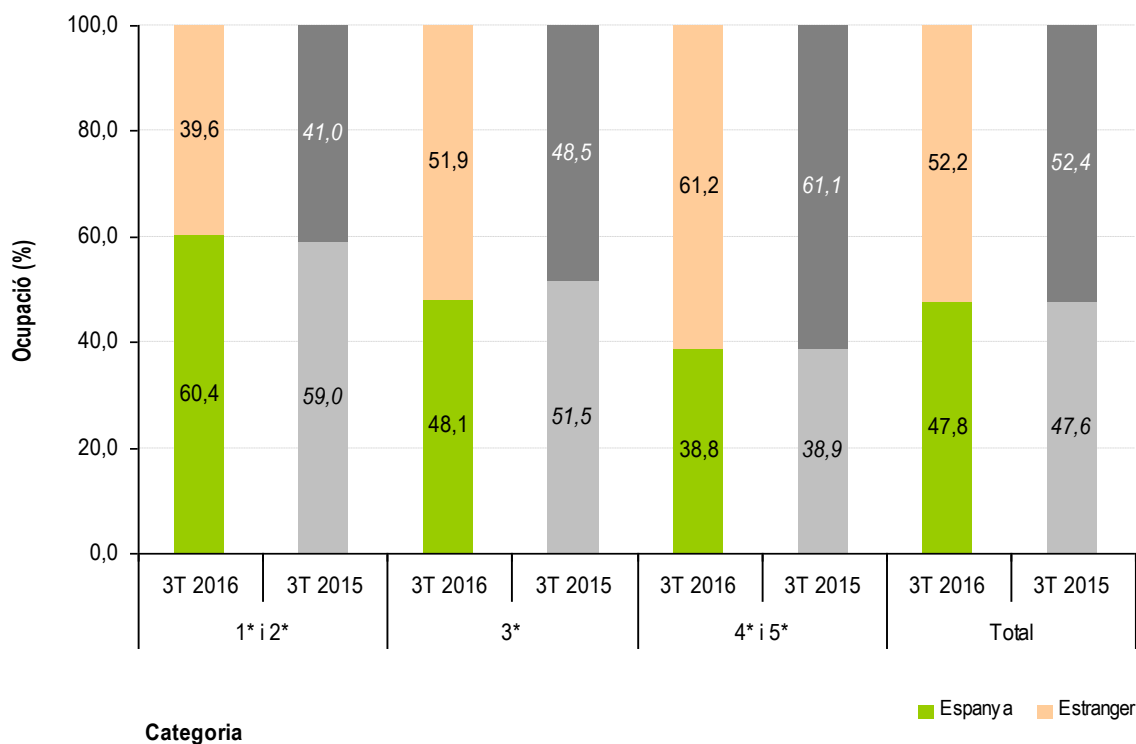


**Gràfic 13. Mitjana de nits d'estada segons zona territorial. Baix Llobregat. 3T 2016.**



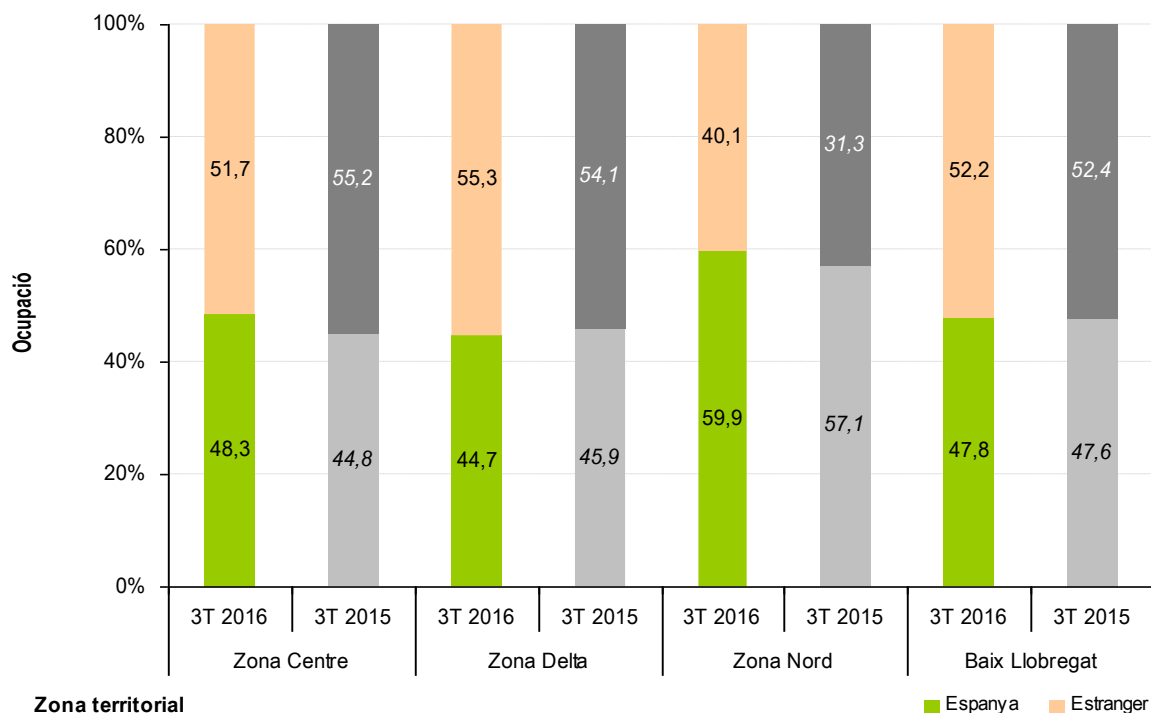
Font: Enquesta d'ocupació hotelera. Observatori de Turisme del Baix Llobregat

**Gràfic 14. Procedència del client segons categoria de l'hotel. Baix Llobregat. 3T 2016.**



Font: Enquesta d'ocupació hotelera. Observatori de Turisme del Baix Llobregat.

Gràfic 15. Procedència del client segons zona territorial de l'hotel. Baix Llobregat. 3T 2016.



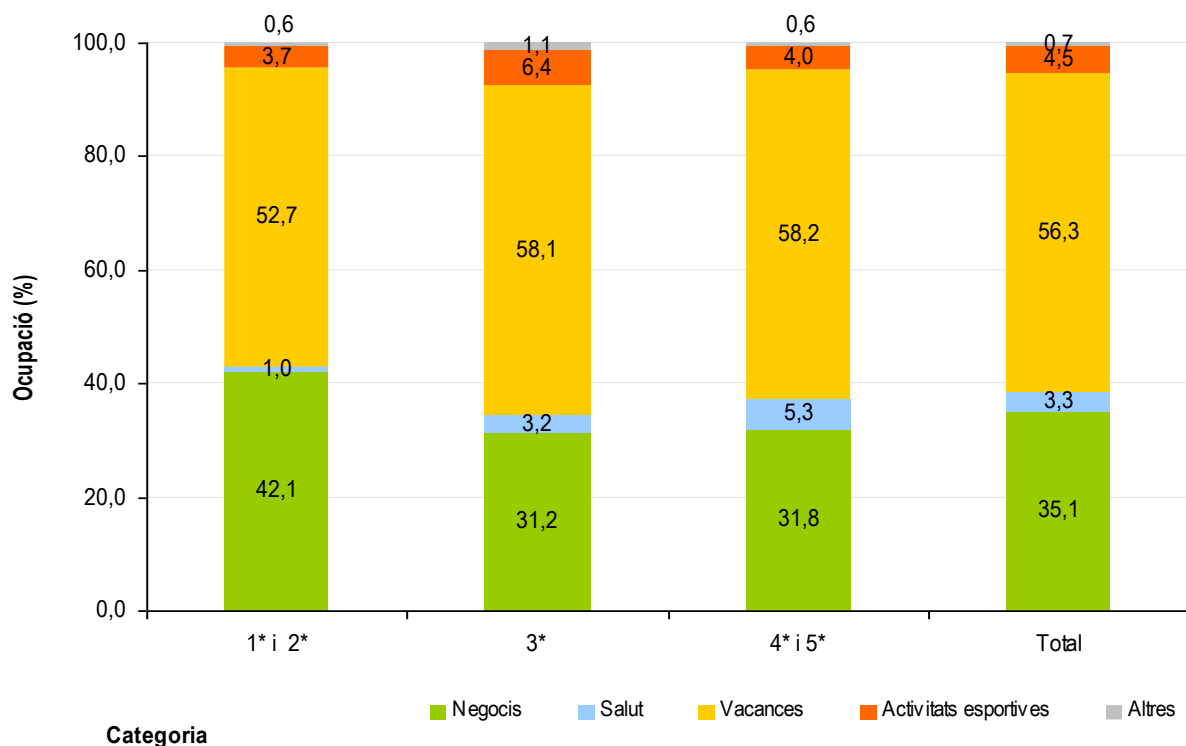
Font: Enquesta d'ocupació hotelera. Observatori de Turisme del Baix Llobregat.

Taula 5. Principals procedències dels clients. Baix Llobregat. 3T 2016.

Espanya			Estranger		
	47,8%	Variació 2015		52,2%	Variació 2015
Catalunya	31,4%	-2,7%	França	22,4%	-1,9%
Madrid	16,9%	1,5%	Regne Unit	13,8%	2,7%
València	9,9%	0,6%	Alemanya	8,3%	-1,3%
Andalusia	7,0%	-1,7%	Itàlia	7,4%	-0,2%
Pais-Basc	6,4%	-1,8%	Estats Units	5,3%	-1,2%
Galícia	3,7%	1,0%	Països Baixos	3,9%	0,3%
Aragó	3,4%	0,2%	Portugal	3,7%	0,2%
Castella Lleó	3,2%	0,5%	Bèlgica	3,6%	1,2%
Balears	2,7%	0,6%	Escandinàvia	3,4%	0,5%
Castella la Manxa	2,7%	0,2%	Rússia	3,0%	-1,8%
Múrcia	2,3%	0,7%	Xina	2,4%	-0,1%
Altres	10,3%	0,8%	Altres	22,7%	1,6%
<b>Total Espanya</b>	<b>100,0%</b>		<b>Total Estranger</b>	<b>100,0%</b>	

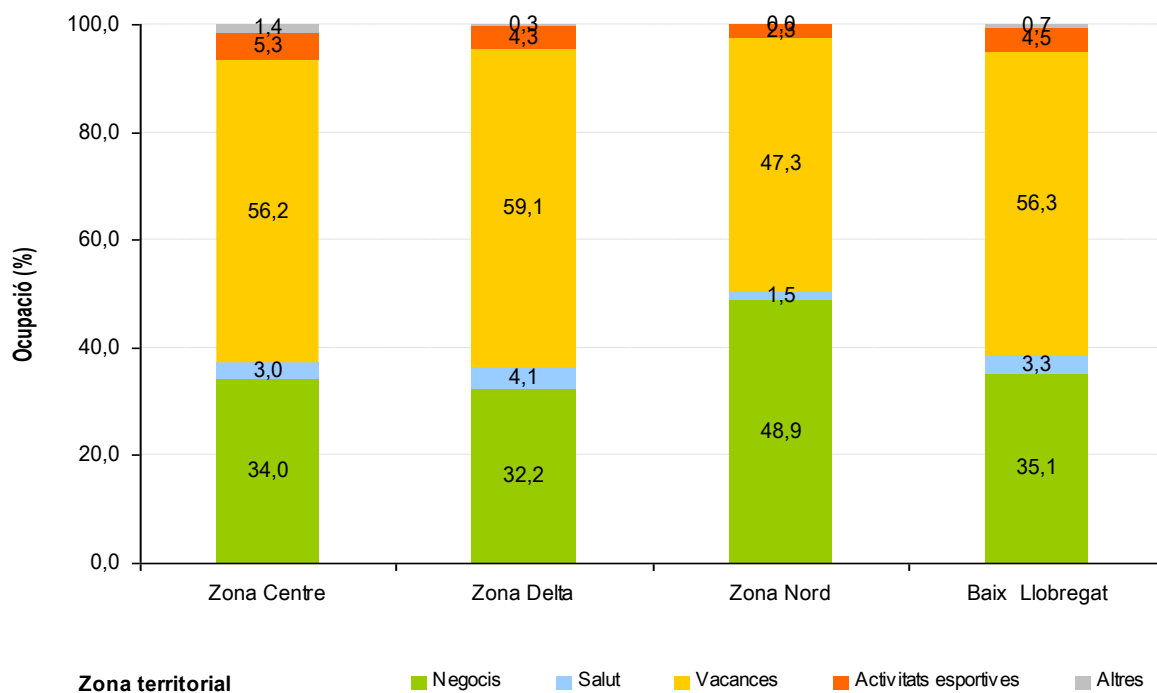
Font: Enquesta d'ocupació hotelera. Observatori de Turisme del Baix Llobregat.

**Gràfic 16. Motiu de l'estada del client segons categoria de l'hotel. Baix Llobregat. 3T 2016.**



Font: Enquesta d'ocupació hotelera. Observatori de Turisme del Baix Llobregat.

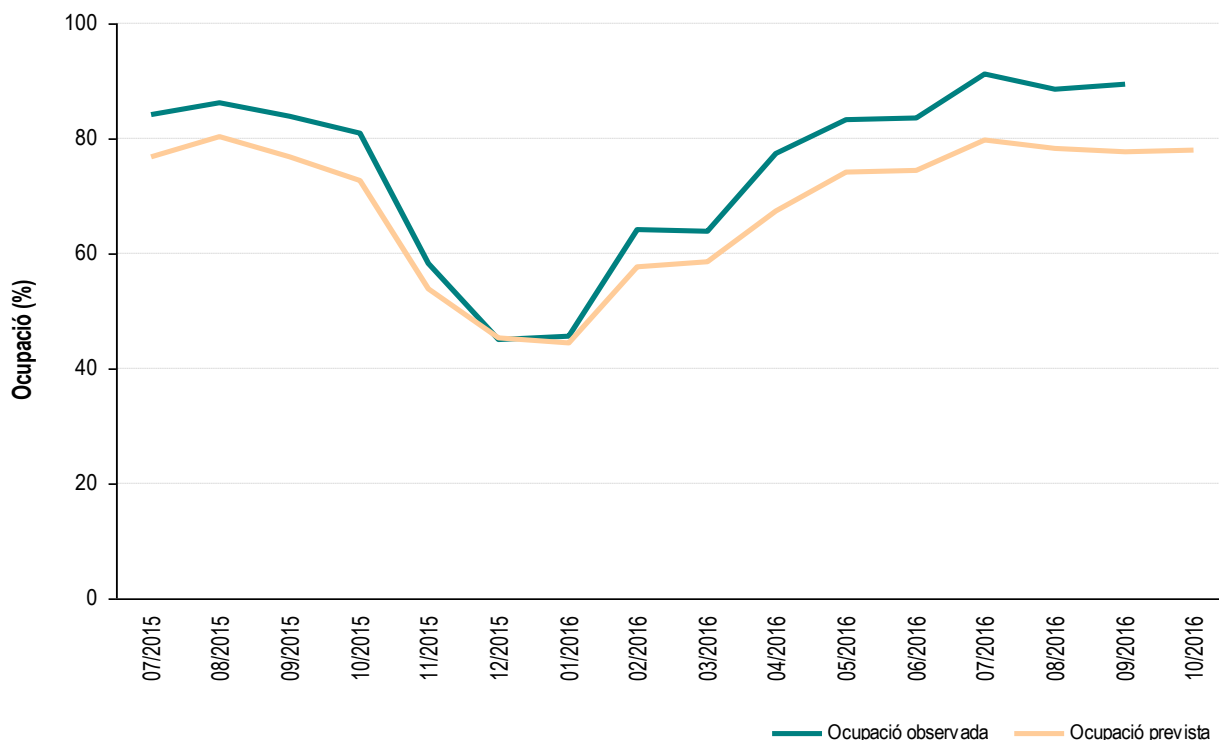
**Gràfic 17. Motiu de l'estada del client segons zona territorial. Baix Llobregat. 3T 2016.**



Font: Enquesta d'ocupació hotelera. Observatori de Turisme del Baix Llobregat.

## PREVISIÓ D'OCUPACIÓ.

Gràfic 18. Comparació de l'ocupació observada i l'ocupació prevista. Baix Llobregat. 3T 2016.



Font: Enquesta d'ocupació hotelera. Observatori de Turisme del Baix Llobregat.

## MARXA DEL NEGOCI. Enquesta clima empresarial. Sector hosteler. Catalunya.

Taula 6. Principals indicadors de clima empresarial del sector hosteler. Evolució respecte el trimestre anterior. Catalunya.

	Marxa negoci	Preus venda	Nombre ocupats
1T 2013	-58,7	-41,7	-30,7
1T 2014	-22,4	-23	-20,3
1T 2015	0,3	-4,2	2,0
1T 2016	30,8	14,1	4,4
2T 2013	-11	16,9	14,6
2T 2014	7,7	16	32,4
2T 2015	12,6	18,8	18,3
2T 2016	18,4	13,3	19,7
3T 2013	20,8	16,8	21,2
3T 2014	19,9	22,4	42,9
3T 2015	36,9	34,5	36,1
3T 2016	29,5	28,2	19,4
4T 2013	-15,3	-42,2	-29,6
4T 2014	-13,1	-32,5	-32,3
4T 2015	14,9	-14,4	-24,1
4T 2016			

L'enquesta de clima empresarial mesura les perspectives que tenen els propietaris dels establiments hostelers de Catalunya sobre la marxa del seu negoci.

El resultat s'expressa en una escala de -100 a 100 on -100 implica que la perspectiva és molt pitjor a la percebuda el trimestre anterior i 100 on és molt millor.

Les perspectives de la marxa del negoci del sector hosteler (restauració i allotjament, principalment) disminueix respecte el mateix període de l'any anterior. Es registra una disminució generalitzada dels preus de venda del sector hosteler respecte el mateix trimestre de 2015. Tot i amb això tots els indicadors de clima empresarial presenten perspectives positives.

Font: OC-BL a partir de l'enquesta de clima empresarial d'Idescat.

## ACTIVITATS FIRALS DUTES A TERME DURANT EL TRIMESTRE.

Considerant la creixent rellevància del turisme de negocis (MICE) en el Baix Llobregat adjuntem el llistat de les activitats firals que s'han dut a terme a la comarca i a Fira Barcelona.

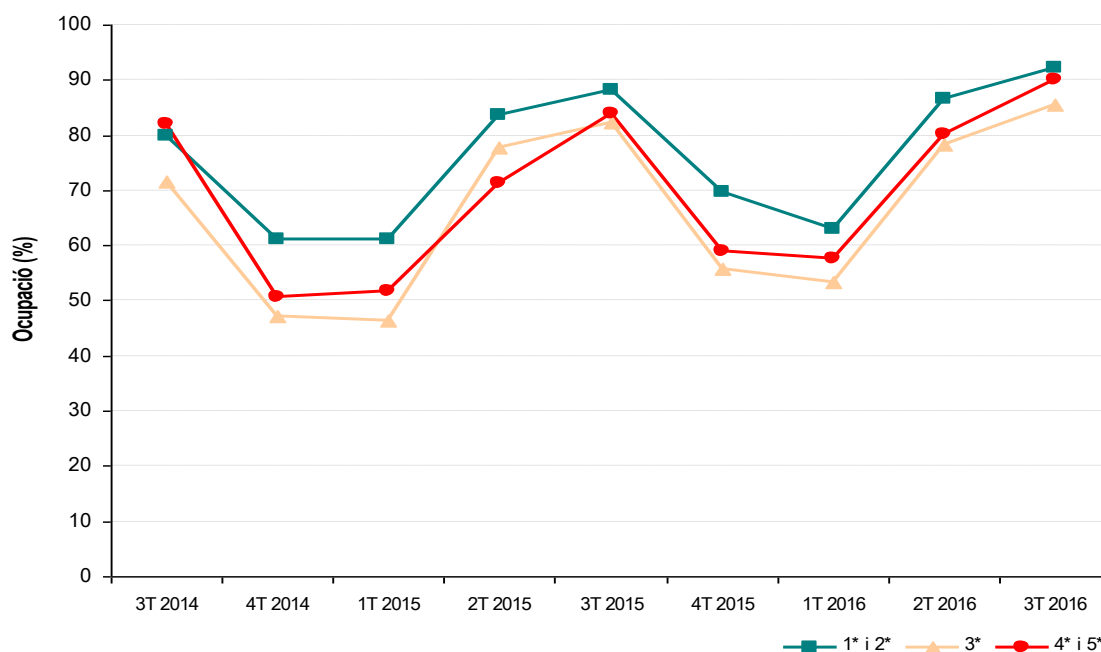
3T 2016 (juliol-setembre)

Mes	Fira	Municipi	Tipus fira
Juliol			
Agost			
Setembre	Expohogar tardor	Barcelona	Estatal
	Arnold classic Europe	L'Hospitalet de Llobregat	Internacional
	Barcelona degusta	Barcelona	Estatal
	Euro attractions show	L'Hospitalet de Llobregat	Internacional

Font: Observatori de Turisme del Baix Llobregat a partir del calendari de fires de Catalunya 2016 del Departament d'Empresa i Coneixement.

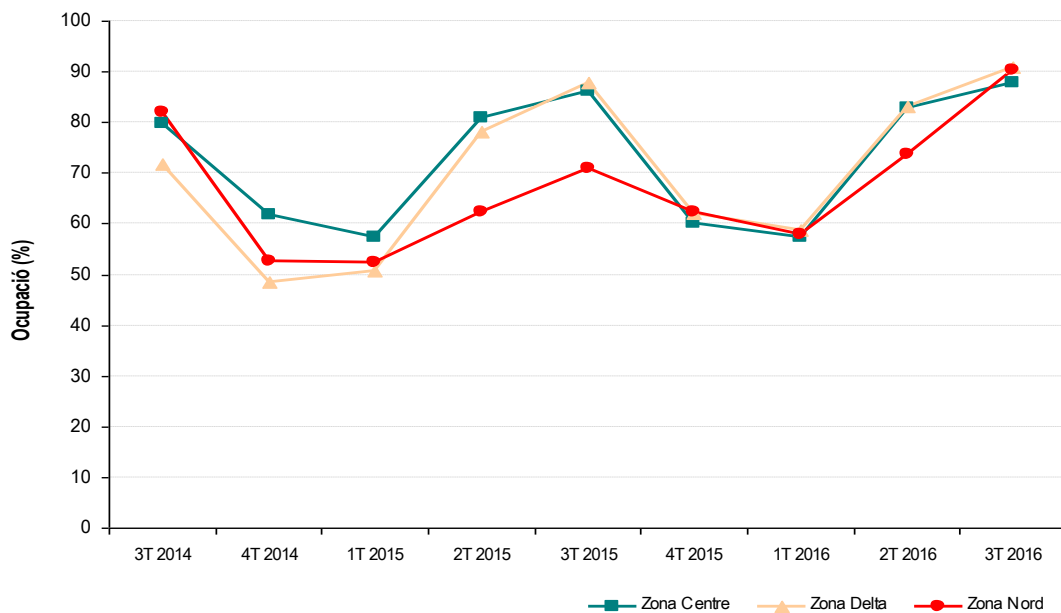
## Evolució 2014-2016

Gràfic 19. Evolució de l'ocupació hotelera segons categoria. Baix Llobregat. 3T 2014-3T 2016.



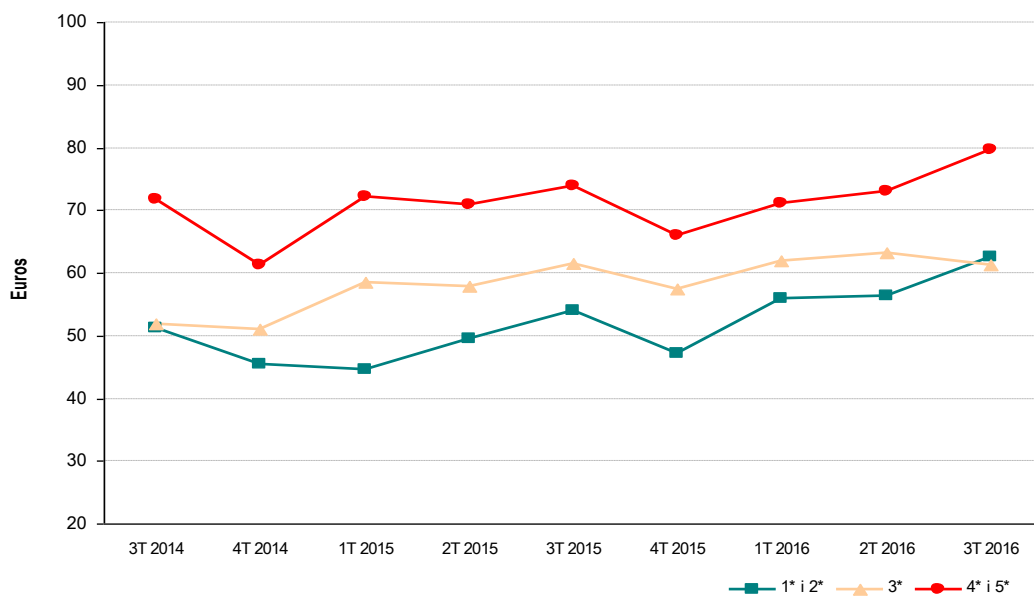
Font: Enquesta d'ocupació hotelera. Observatori de Turisme del Baix Llobregat.

**Gràfic 20. Evolució de l'ocupació hotelera segons zona territorial. Baix Llobregat. 3T 2014-3T 2016.**



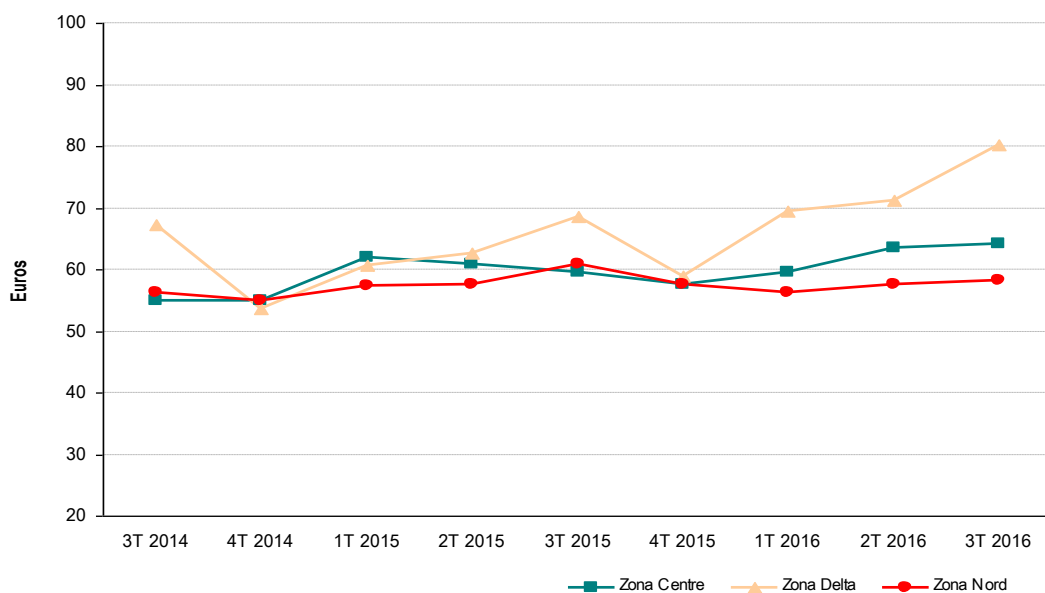
Font: Enquesta d'ocupació hotelera. Observatori de Turisme del Baix Llobregat.

**Gràfic 21. Evolució de les tarifes segons categoria de l'hotel (euros). 3T 2014-3T 2016.**



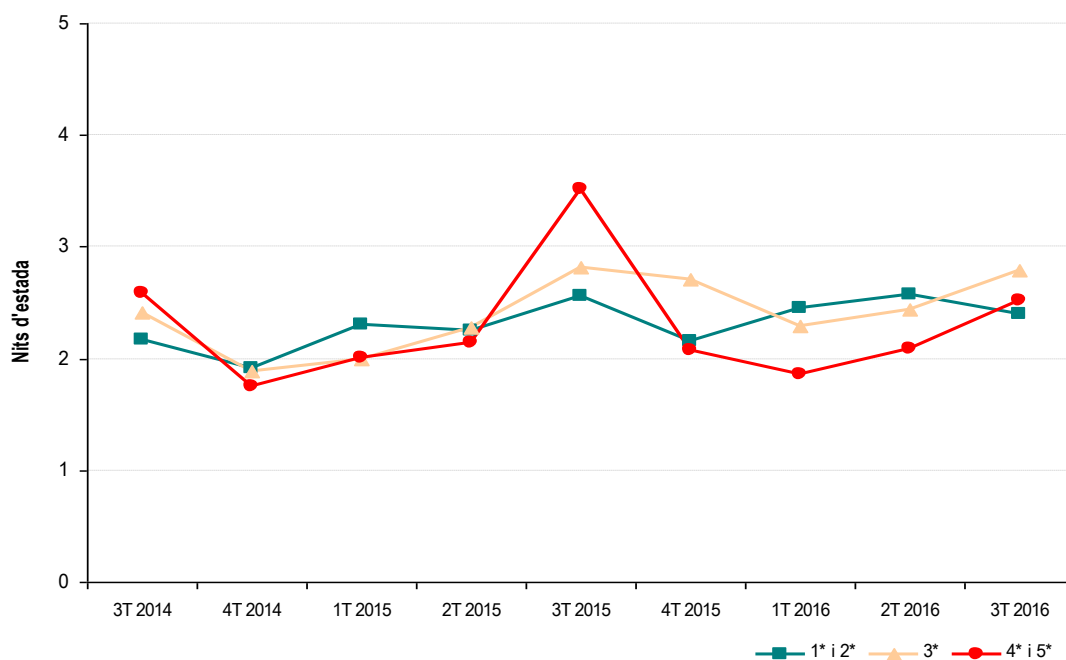
Font: Enquesta d'ocupació hotelera. Observatori de Turisme del Baix Llobregat.

**Gràfic 22. Evolució de les tarifes segons zona territorial (euros). 3T 2014-3T 2016.**



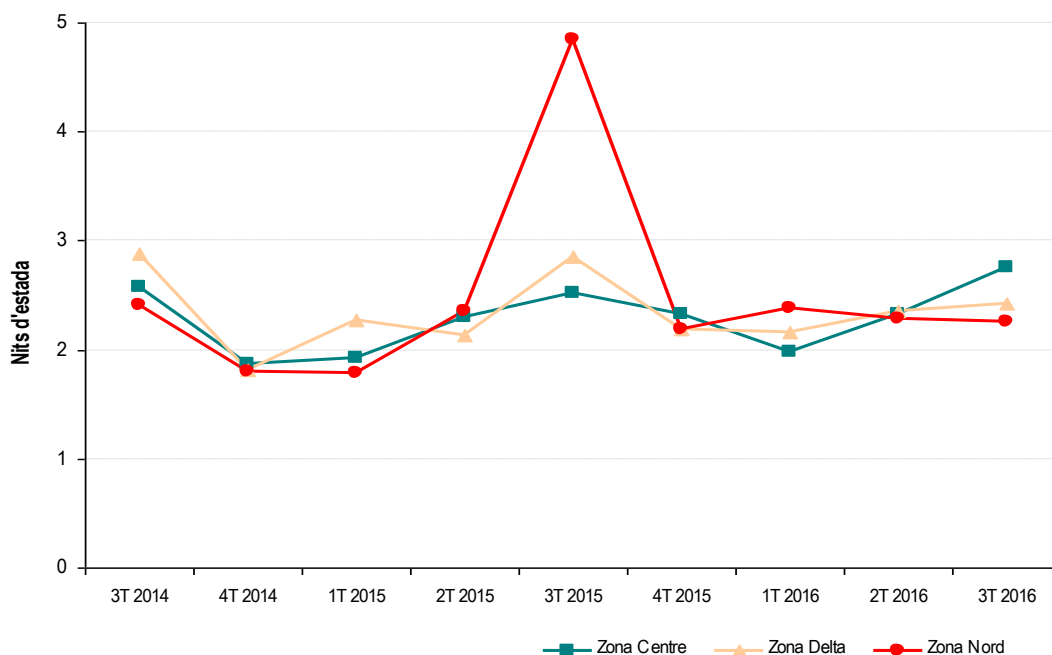
Font: Enquesta d'ocupació hotelera. Observatori de Turisme del Baix Llobregat.

**Gràfic 23. Evolució mitjana nits d'estada segons categoria de l'establiment. 3T 2014-3T 2016.**



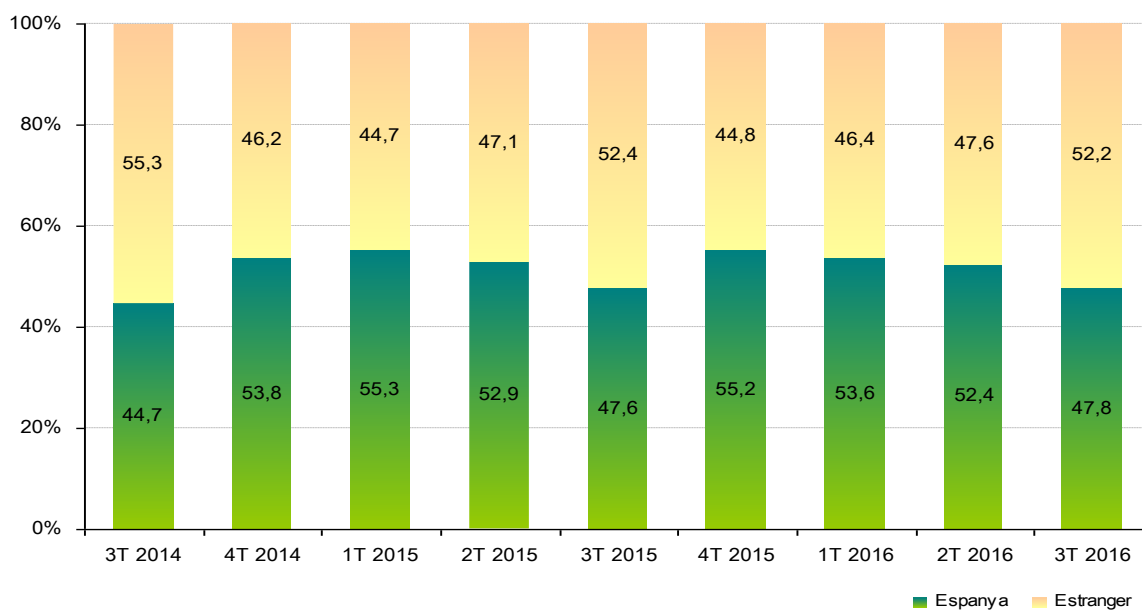
Font: Enquesta d'ocupació hotelera. Observatori de Turisme del Baix Llobregat

**Gràfic 24. Evolució mitjana nits d'estada segons zona territorial de l'establiment. 3T 2014-3T 2016.**



Font: Enquesta d'ocupació hotelera. Observatori de Turisme del Baix Llobregat.

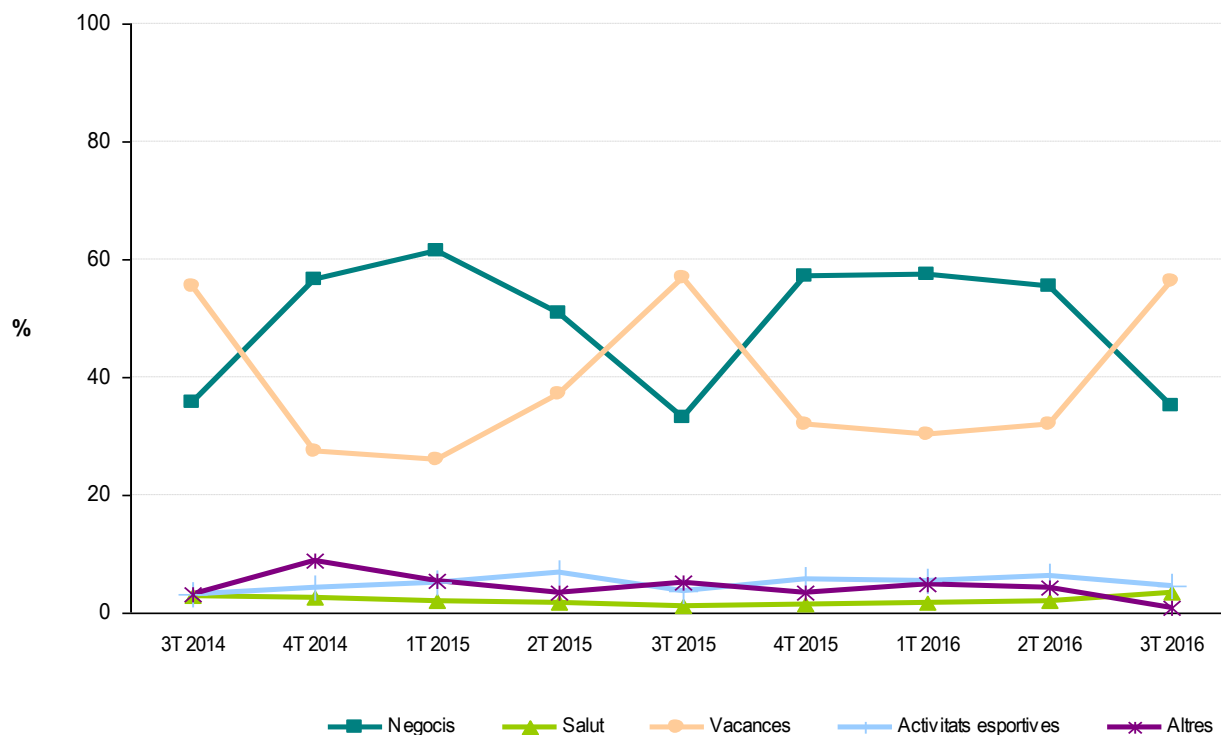
**Gràfic 25. Evolució de la procedència del client. Baix Llobregat. 3T 2014-3T 2016.**



Font: Enquesta d'ocupació hotelera. Observatori de Turisme del Baix Llobregat.

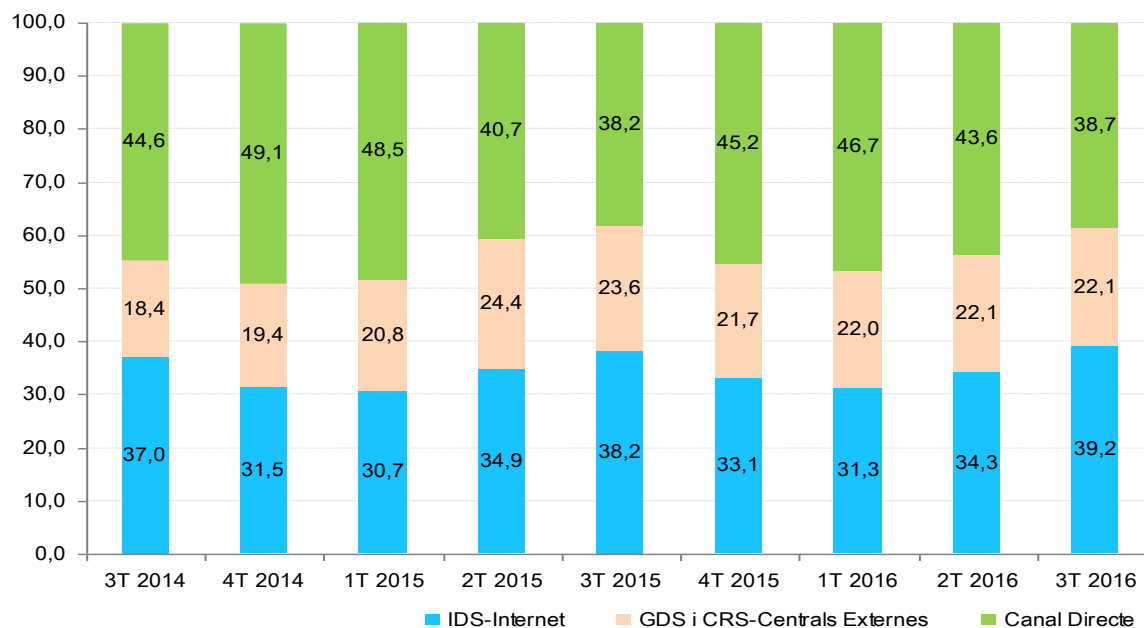


**Gràfic 26. Evolució motiu d'estada del client. Baix Llobregat. 3T 2014-3T 2016.**



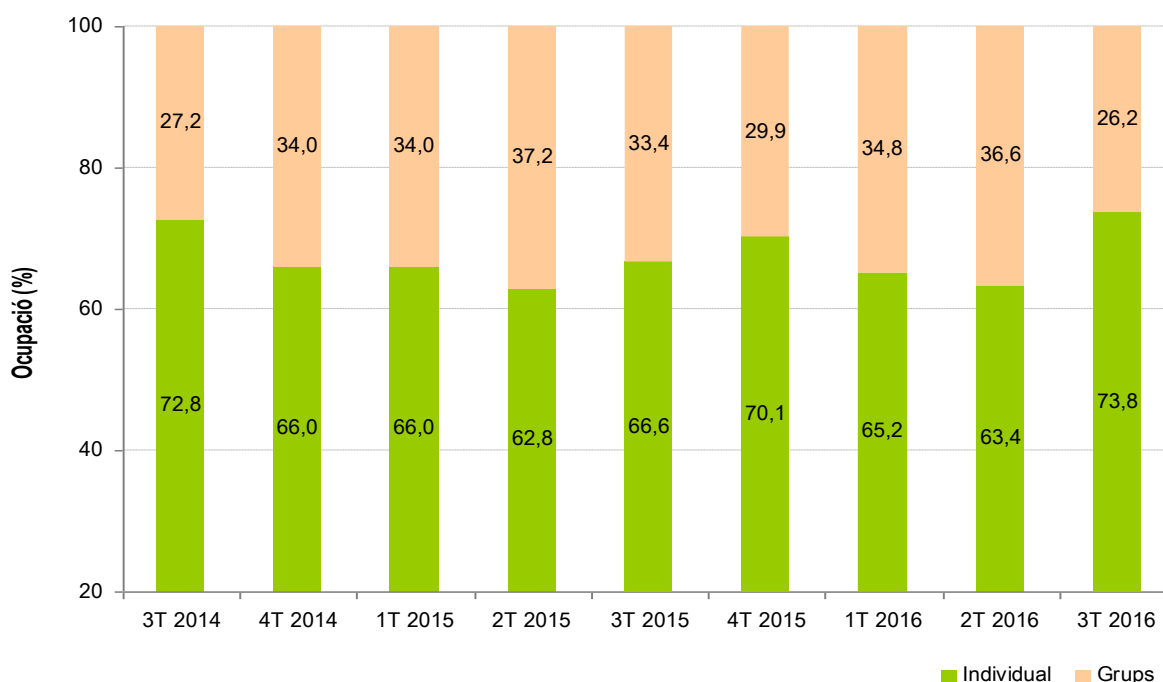
Font: Enquesta d'ocupació hotelera. Observatori de Turisme del Baix Llobregat.

**Gràfic 27. Evolució canal de reserva. Baix Llobregat. 3T 2014-3T 2016.**



Font: Enquesta d'ocupació hotelera. Observatori de Turisme del Baix Llobregat.

**Gràfic 28. Evolució segment d'ocupació. Baix Llobregat. 3T 2014-3T 2016.**



Font: Enquesta d'ocupació hotelera. Observatori de Turisme del Baix Llobregat.

### ENCUESTA DE OCUPACIÓN HOTELERA. Instituto Nacional de Estadística. Aspectes metodològics.

A partir de l'informe trimestral 1T2015 s'incorpora a l'anàlisi les dades d'ocupació hotelera del conjunt de Catalunya i província de Barcelona obtingudes a partir de l'enquesta d'ocupació hotelera (EOH) del Instituto Nacional de Estadística (INE).

L'EOH de l'INE té com a univers tots els establiments hotelers, el qüestionari s'envia de manera mensual i és d'obligada resposta.

Les dades d'ocupació que fem de l'EOH mesuren l'ocupació per habitacions (relació en percentatge, entre la mitjana diària d'habitacions ocupades en els mes i el total d'habitacions disponibles).

Ja sigui per la font (EOH) com per la unitat de mesura (ocupació per habitacions tenint en compte el còmput total d'habitacions de la unitat territorial) els resultats obtinguts no poden ser comparats de manera directa amb els obtinguts per l'EOH del Consorci de Turisme del Baix Llobregat.

L'EOH del Baix Llobregat és una enquesta que té com a univers tots els establiments hotelers de la comarca i la seva participació és voluntària. El grau d'ocupació hotelera de la comarca s'obté de calcular la mitjana de l'ocupació mitjana dels establiments que responen el qüestionari dels mes en curs (a diferència de l'EOH que calculen la mitjana conjunta en relació del conjunt d'habitacions de la unitat territorial).

#### Enllaços metodològics

Aspectes metodològics generals

<http://www.ine.es/daco/daco42/ocuphotel/notaeoh.htm>

Qüestionari de l'EOH

[http://www.ine.es/daco/daco42/ocuphotel/eohm\\_13.pdf](http://www.ine.es/daco/daco42/ocuphotel/eohm_13.pdf)

## ENQUESTA D'OCUPACIÓ HOTELERA DEL BAIX LLOBREGAT. Aspectes metodològics i estructura.

Des del mes de juny de 2008 l'Observatori de Turisme del Baix Llobregat realitza una enquesta on es recullen les dades d'ocupació hotelera de la comarca i les característiques de la mateixa. L'informe trimestral d'ocupació hotelera que a continuació us presentem es nodreix, principalment, d'aquesta enquesta.

El qüestionari agrupa en 4 blocs les preguntes destinades a l'establiment hoteler:

- Dades bàsiques, on es recull la informació bàsica de l'establiment (nom; categoria; municipi; any d'obertura; nombre d'habitacions). Aquesta informació es distingeix de les següents per no variar al llarg dels mesos (degut a les seves característiques).
- Grau, tipus d'ocupació, canal de reserves, segment de l'ocupació i tarifes per tal de conèixer quines característiques té la demanda hotelera.
- Tipologia de client, on es considera la mitjana de nits d'estada, la procedència i el motiu de l'estada del client.
- Previsió d'ocupació, on es pregunta la previsió d'ocupació per al proper mes. Esquema del qüestionari d'ocupació que es trameta a tots els establiments hotelers del Baix Llobregat.

QÜESTIONARI D'OCUPACIÓ D'ESTABLIMENTS HOTELERS DEL BAIX LLOBREGAT		
<b>Dades bàsiques</b>		
▪	Nom de l'establiment	
▪	Categoria	
▪	Municipi	
▪	Any d'obertura de l'establiment	
▪	Habitacions individuals	
▪	Habitacions dobles	
▪	Suites	
▪	Altres (especificar)	
<b>Grau, tipus d'ocupació i tarifes</b>		
▪	Percentatge d'ocupació d'habitacions:	
▪	Preu mig d'habitació	
▪	Canal de les reserves: IDS, GDS i Canal Directe	
▪	Segment de l'ocupació: Individus/Grups	
<b>Tipologia de client</b>		
▪	Mitjana de nits d'estada	
▪	Procedència	
	<i>Espanya</i>	<i>Estranger</i>
	Especificar CCAA	Especificar Estat
▪	Motiu de l'estada	
	- Negocis	
	- Salut	
	- Vacances	
	- Esdeveniments específics	
<b>Previsió d'ocupació</b>		
▪	Previsió d'ocupació d'habitacions per al proper mes	

## ENQUESTA D'OCUPACIÓ HOTELERA DEL BAIX LLOBREGAT. Participació.

*El grau de significació de les dades presentades en aquest informe respon en gran mesura a la participació del conjunt d'establiments hotelers i a la informació facilitada. El nombre d'hotels ubicats a la comarca i inclosos a la base de dades de l'enquesta és de 56. Tot i així, donat que el fet de respondre el qüestionari és totalment voluntari per part de cada entitat, la participació en l'enquesta no ha estat de la totalitat d'establiments.*

**Taula 7. Participació dels establiments hotelers en l'enquesta d'ocupació. 3T 2016.**

<b>Total Baix Llobregat</b>			30
	%		56,6%
<b>Segons categoria</b>	<b>1 i 2*</b>	<b>3*</b>	<b>4 i 5*</b>
Total	9	8	13
% sobre el total de cada categoria	56,3%	44,4%	72,2%
<b>Segons zona territorial</b>	<b>Zona Nord</b>	<b>Zona Centre</b>	<b>Zona Delta</b>
Total	4	12	14
% sobre el total de cada zona	50,0%	80,0%	46,7%

Font: Enquesta d'ocupació hotelera. Observatori de Turisme del Baix Llobregat.

**Taula 8. Establiments que han participat en l'enquesta del 3T 2016.**

Abba Garden (Esplugues de Llobregat)	Hotel Campanile Barcelona Sur-Cornellà (Cornellà de Llobregat)
AC Gavà Mar (Gavà)	Hotel Front Air Congress (Sant Boi de Llobregat)
Barcelona Golf (Sant Esteve Sesrovires)	Hotel Pitort (Castelldefels)
Bcn Events, SB hotels (Castelldefels)	Ibis Barcelona Aeropuerto Viladecans (Viladecans)
Barcelona Airport Hotel (El Prat de Llobregat)	Ibis Sant Andreu (Sant Andreu de la Barca)
Barcelona Gate (Sant Joan Despí)	Ibis Castelldefels (Castelldefels)
Best Western Mediterráneo (Castelldefels)	Ibis Fira de Cornellà (Cornellà de Llobregat)
Catalonia Bristol (Sant Andreu de la Barca)	Ibis Molins de Rei (Molins de Rei)
Ciudad de Castelldefels (Castelldefels)	NH Cornellà (Cornellà de Llobregat)
Esplugues (Esplugues de Llobregat)	NH Porta de Barcelona (Sant Just Desvern)
Golf Can Rafel (Cervelló)	NH Sant Boi de Llobregat (Sant Boi de Llobregat)
GH Rey Don Jaime (Castelldefels)	Novotel Barcelona Cornellà (Cornellà de Llobregat)
Hesperia Sant Just (Sant Just Desvern)	Novotel Barcelona Sant Joan Despí (Sant Joan Despí)
Holiday Inn Express Molins de Rei (Molins de Rei)	Restaurant El Castell (Sant Boi de Llobregat)
Hotel 139 (Castelldefels)	Rodsan Suizo (Castelldefels)

Amb la col·laboració de:



Xarxa d'Observatoris  
del Desenvolupament  
Econòmic Local



Diputació  
**Barcelona**  
xarxa de municipis