

# Informe trimestral d'ocupació hotelera. Establiments hotelers del Baix Llobregat.

DADES DE L'EOH – SEGON TRIMESTRE 2013.  
Baix Llobregat, setembre 2013.

## Dades més destacades

### TRIMESTRALS

- **L'ocupació hotelera** del segon trimestre de 2013 del Baix Llobregat és del **64,6%**.
- Els establiments que han presentat major percentatge d'ocupació han estat els de 4 i 5 estrelles i els ubicats en la Zona Centre.
- El principal **canal de reserva** ha estat el directe (47,6% del total de reserves). Les reserves per internet es concentren a la zona Delta i als establiments d'1 i 2 estrelles.
- El **segment de l'ocupació** principal de la comarca és client individual (el 64,6%). Els establiments de tres estrelles i els de la zona Delta són els que registren un major volum de grups.
- El **preu mitjà** d'una habitació doble ha estat de **60,6€**. La diferència tarifària entre els establiments de 4 i 5 estrelles i d'1 i 2 va ser de 20,6€. La zona Delta ha estat la que ha ofert una tarifa més elevada.
- El **50,6% dels clients provenien del mercat domèstic** i el principal motiu d'estada ha estat negociis (el 53,6% del total).
- Els clients provinents de **Catalunya, Madrid i València** concentren el 60% dels clients espanyols que s'allotgen a la comarca. El client provinent de l'estranger ha vingut principalment de **França, Regne Unit i Alemanya** (representant el 38% del total de clients estrangers).
- **L'ocupació hotelera prevista** supera els percentatges d'**ocupació observada** pels establiments hotelers del Baix Llobregat.

### EVOLUCIÓ

- Respecte el trimestre anterior **augmenta l'ocupació hotelera**. Respecte el mateix trimestre de l'any anterior el percentatge d'ocupació també és superior.
- **Disminueixen les tarifes** de les habitacions respecte el primer trimestre de 2013 així com respecte el mateix trimestre de l'any anterior.
- El pes **dels clients procedents de l'estranger augmenta** respecte l'anterior trimestre però disminueix respecte el segon trimestre de 2012.
- Respecte el trimestre anterior augmenta el motiu d'estada per **vacances i esdeveniments específics**, respecte el segon trimestre de 2012 augmenta l'estada per **esdeveniments específics (reunions, fires, convencions...)**.

**ZONES TERRITORIALS:** Divisió operativa del Baix Llobregat en 3 zones territorials:

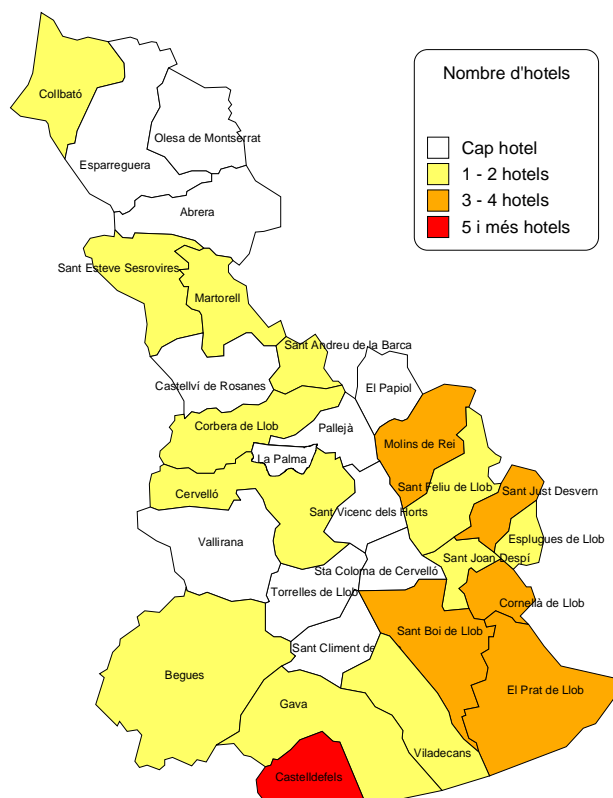
**Zona Centre:** Cornellà de Llobregat, Esplugues de Llobregat, Molins de Rei, Sant Feliu de Llobregat, Sant Joan Despí i Sant Just Desvern.

**Zona Nord:** Cervelló, Collbató, Corbera, Martorell, Sant Andreu de la Barca i Sant Esteve Sesrovires.

**Zona Delta:** Begues, Castelldefels, El Prat de Llobregat, Sant Boi de Llobregat i Viladecans.

**DADES D'OFERTA HOTELERA. Establiments i places hoteleres.**

**Mapa 1. Oferta d'hotels del Baix Llobregat. 2013.**



**Taula 1. Nombre d'establiments hotelers per zones territorials i categories. Baix Llobregat. 2013.**

	5 *		4 *		3 *		2 *		1 *		Total	
	n	%	n	%	n	%	n	%	n	%	n	%
Zona Centre	0	0,0	6	40,0	5	33,3	4	26,7	0	0,0	15	100
Zona Delta	0	0,0	11	35,5	8	25,8	4	12,9	8	25,8	31	100
Zona Nord	0	0,0	3	30,0	3	30,0	4	40,0	0	0,0	10	100
<b>Baix Llobregat</b>	<b>0</b>	<b>0,0</b>	<b>20</b>	<b>35,7</b>	<b>16</b>	<b>28,6</b>	<b>12</b>	<b>21,4</b>	<b>8</b>	<b>14,3</b>	<b>56</b>	<b>100</b>

Font: Enquesta d'ocupació hotelera. Observatori de Turisme del Baix Llobregat.

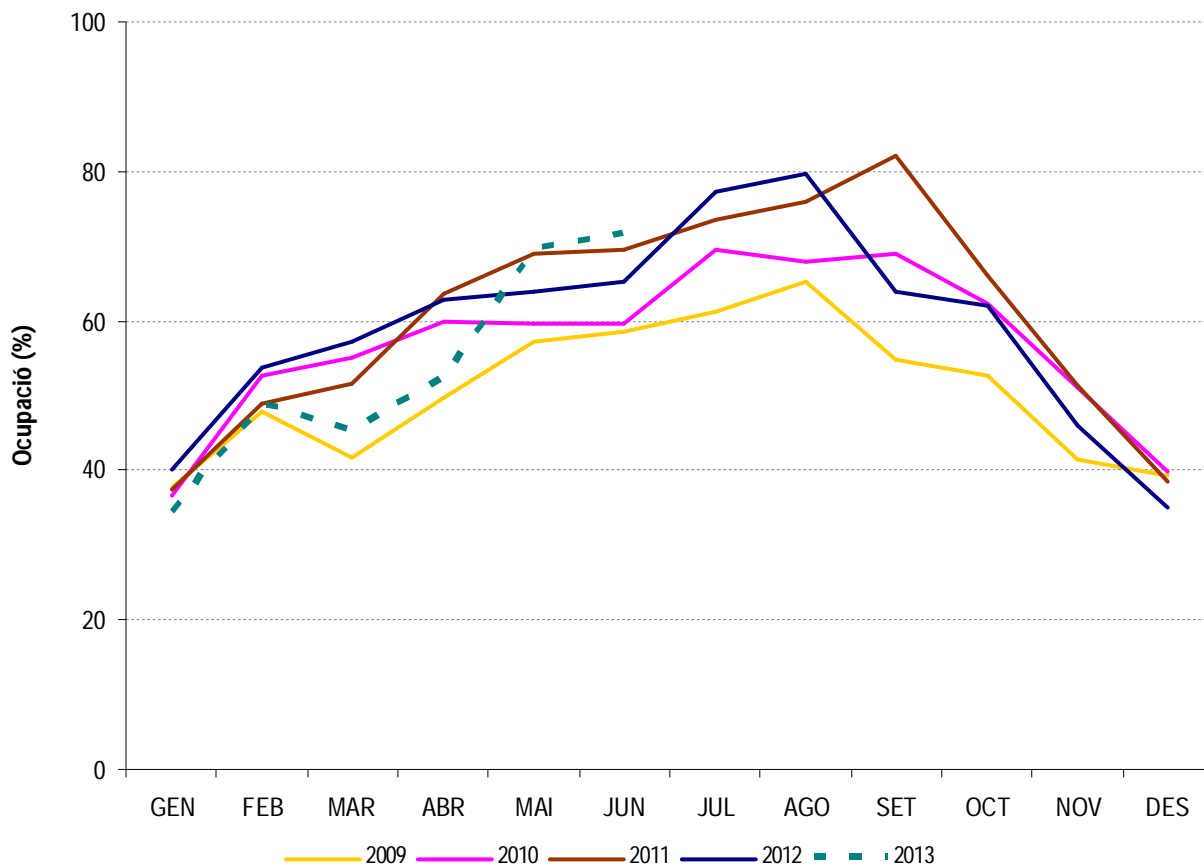
**Taula 2. Nombre d'establiments hotelers segons antiguitat. Baix Llobregat. 2013.**

	< 6 anys	6 a 10 anys	11 a 20 anys	21 a 30 anys	> 30 anys	Total
	Establiments	6	17	12	4	
n / total (%)	10,7	30,4	21,4	7,1	30,4	100

Font: Enquesta d'ocupació hotelera. Observatori de Turisme del Baix Llobregat.

## DADES BÀSIQUES D'OCUPACIÓ HOTELERA. Baix Llobregat.

Gràfic 1. Evolució d'ocupació hotelera. Baix Llobregat. 2009-2013.



Font: Enquesta d'ocupació hotelera. Observatori de Turisme del Baix Llobregat.

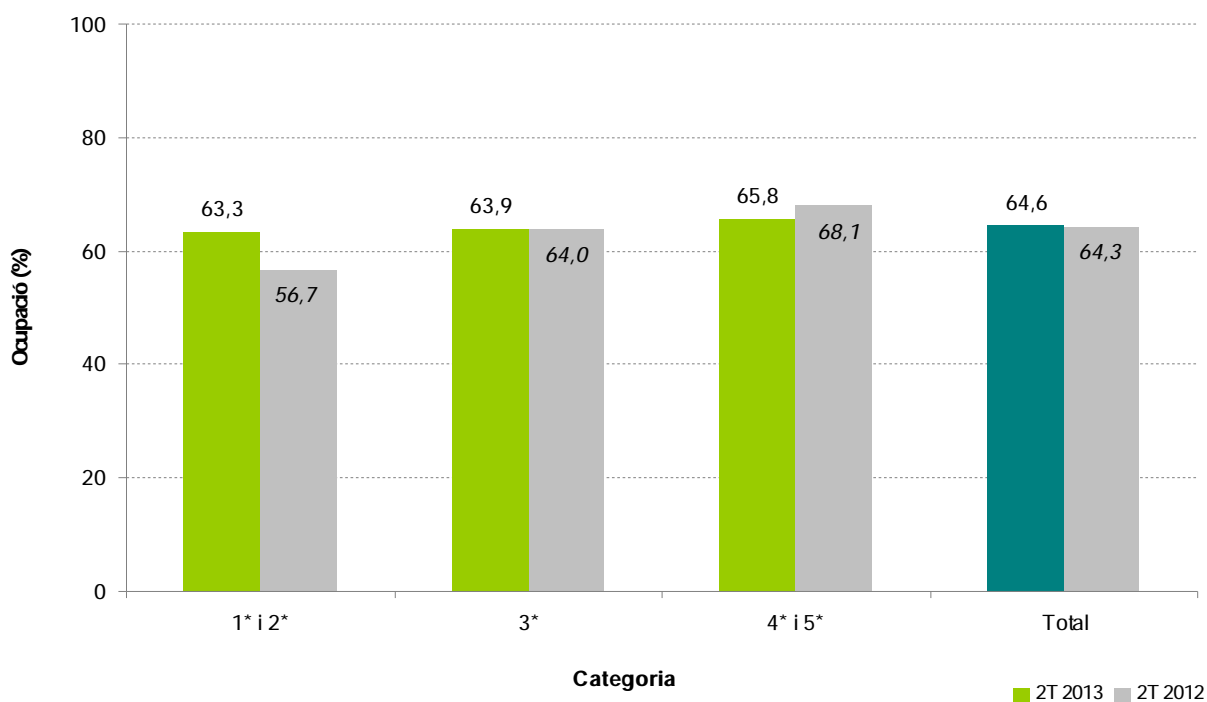
Hotels per categoria						
	1*	2*	3*	4*	5*	Total
<b>Nombre d'hotels</b>	8	12	16	20	-	56
<b>%</b>	14,3	21,4	28,6	35,7	-	100,0
Ocupació hotelera%						
<b>2T 2013</b>	50,7	67,0	63,8	65,8	-	64,6
<b>1T 2013</b>	35,0	45,7	43,7	42,2	-	42,6
Tarifes (euros)						
<b>2T 2013</b>	50,1	50,1	52,5	70,7	-	60,6
<b>1T 2013</b>	48,3	47,2	57,4	75,6	-	63,8
Mitjana nits d'estada						
<b>2T 2013</b>	2,5	2,0	2,2	2,0	-	2,1
<b>1T 2013</b>	2,3	1,8	2,2	2,1	-	2,1
Procedència del client						
	Espanya			Estranger		
<b>2T 2013</b>	50,7			49,3		
<b>1T 2013</b>	53,0			47,0		
Motiu de l'estada						
	Negocis	Salut	Vacances	Activitats esportives	Esdeveniments específics	
<b>2T 2013</b>	53,6	2,2	34,1	4,7	5,4	
<b>1T 2013</b>	63,5	2,0	25,4	4,5	4,7	

Font: Enquesta d'ocupació hotelera. Observatori de Turisme del Baix Llobregat.

## OCUPACIÓ HOTELERA.

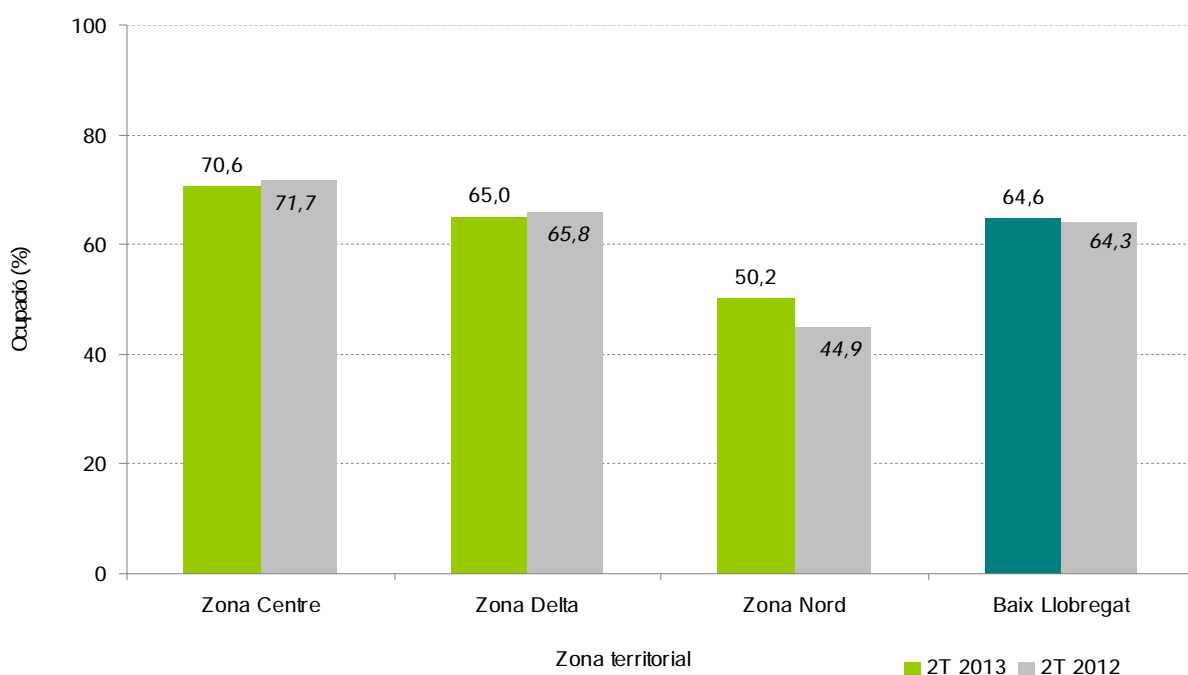
*L'ocupació hotelera a la comarca del Baix Llobregat és del 64,6% el segon trimestre del 2013. Per categoria, han estat els establiments de categoria superior els que han presentat un major percentatge d'ocupació, i per zones, la Centre ha estat la que ha tingut un percentatge d'ocupació més elevat.*

**Gràfic 2. Percentatge d'ocupació segons categoria de l'hotel. Baix Llobregat. 2T2013.**



Font: Enquesta d'ocupació hotelera. Observatori de Turisme del Baix Llobregat.

**Gràfic 3. Percentatge d'ocupació segons zona territorial de l'hotel. Baix Llobregat. 2T2013.**

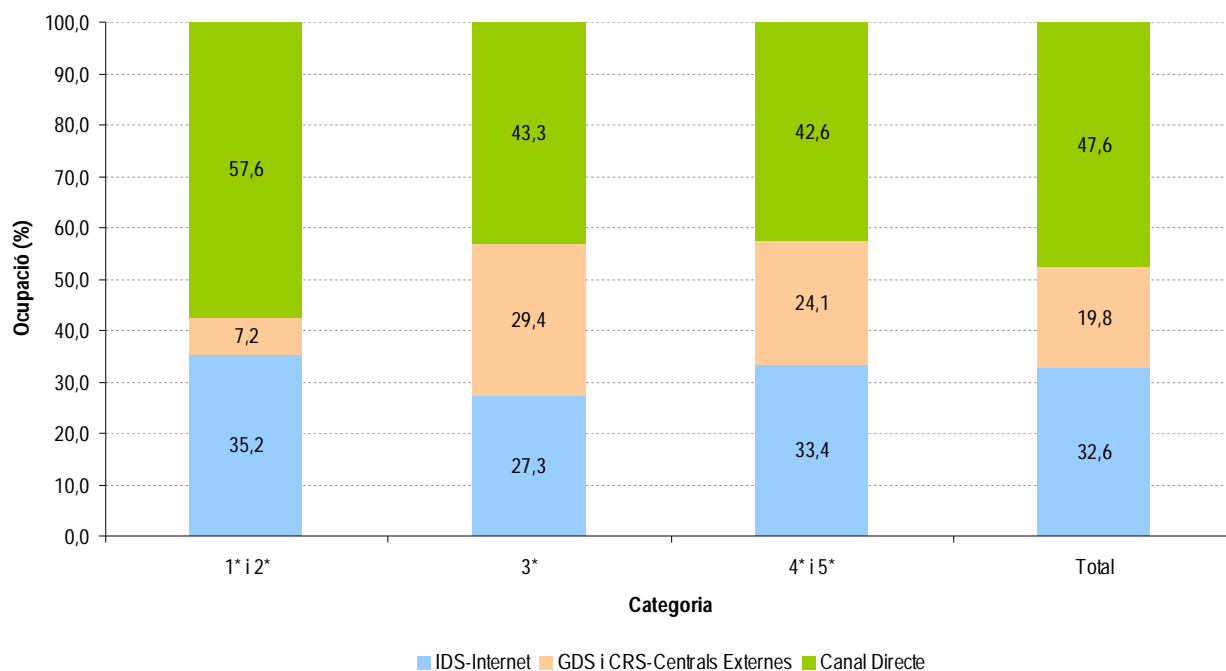


Font: Enquesta d'ocupació hotelera. Observatori de Turisme del Baix Llobregat.

## CANAL DE RESERVA.

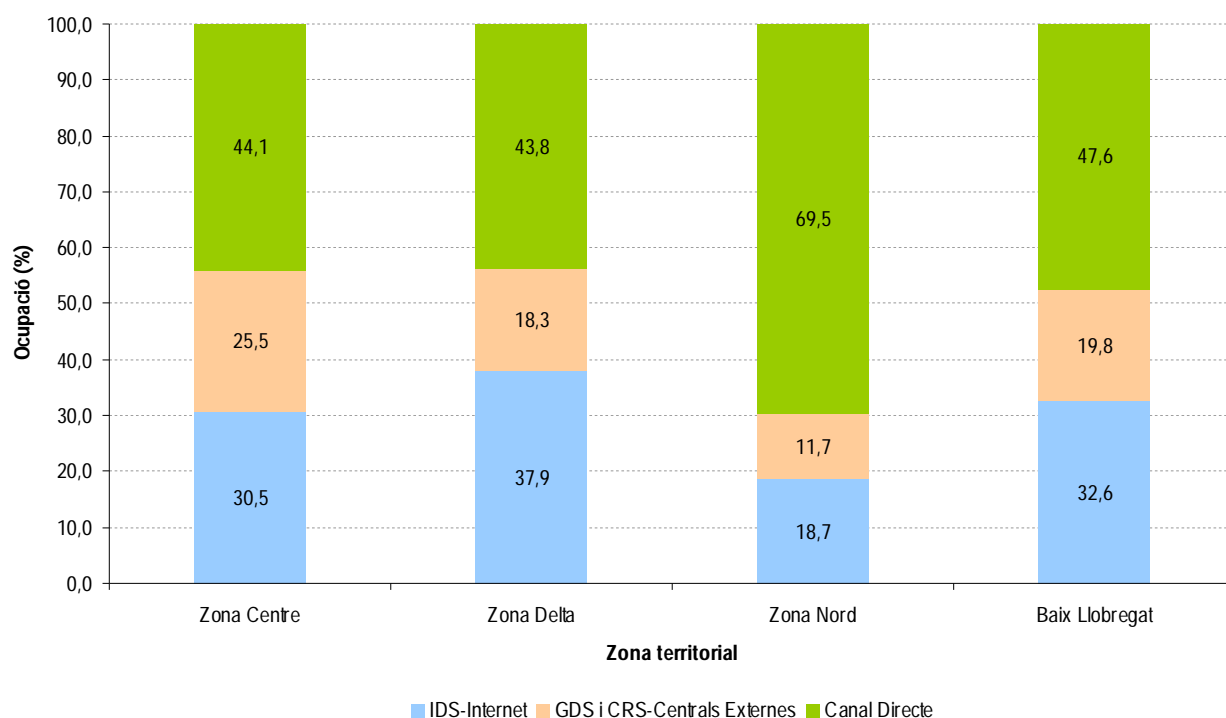
*El principal canal de reserva al Baix Llobregat en el segon trimestre del 2013 ha estat el directe (47,6% del total de reserves). Els hotels d'1 i 2 estrelles i els situats en la zona Nord tenen el major percentatge de reserves directes. Les reserves mitjançant internet són més presents a la zona Delta.*

**Gràfic 4. Canal de reserva segons categoria de l'hotel. Baix Llobregat. 2T2013.**



Font: Enquesta d'ocupació hotelera. Observatori de Turisme del Baix Llobregat.

**Gràfic 5. Canal de reserva segons zona territorial. Baix Llobregat. 2T2013.**

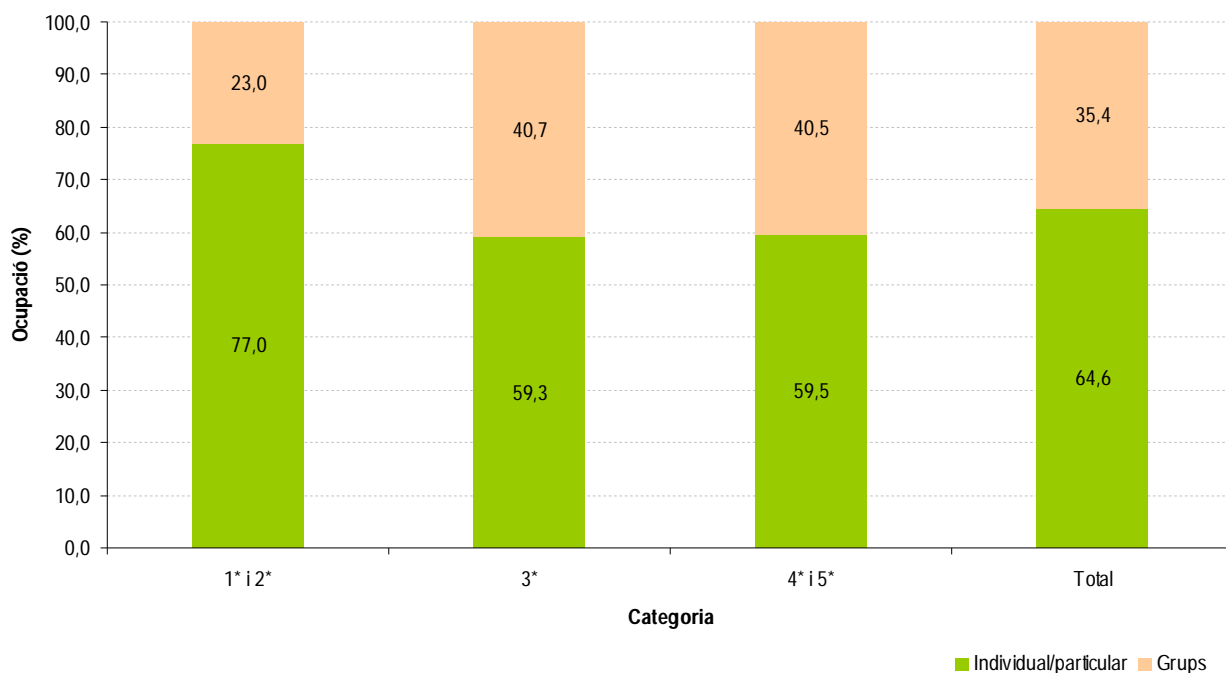


Font: Enquesta d'ocupació hotelera. Observatori de Turisme del Baix Llobregat.

## SEGMENT DE L'OCUPACIÓ.

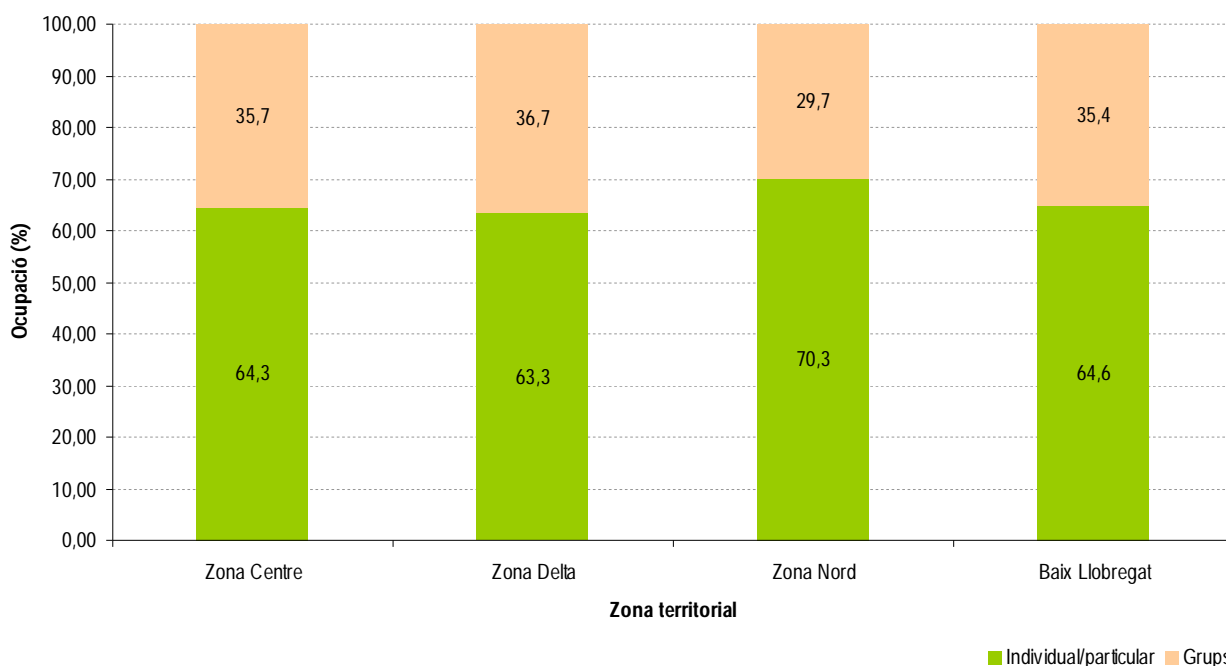
*El 64,6% dels clients dels establiments hotelers del Baix Llobregat van ser clients individuals. Els establiments de 3 estrelles i els de la zona Delta són els que van registrar major volum de grups.*

**Gràfic 6. Segment de l'ocupació segons categoria de l'hotel. Baix Llobregat. 2T2013.**



Font: Enquesta d'ocupació hotelera. Observatori de Turisme del Baix Llobregat.

**Gràfic 7. Segment de l'ocupació segons zona territorial. Baix Llobregat. 2T2013.**

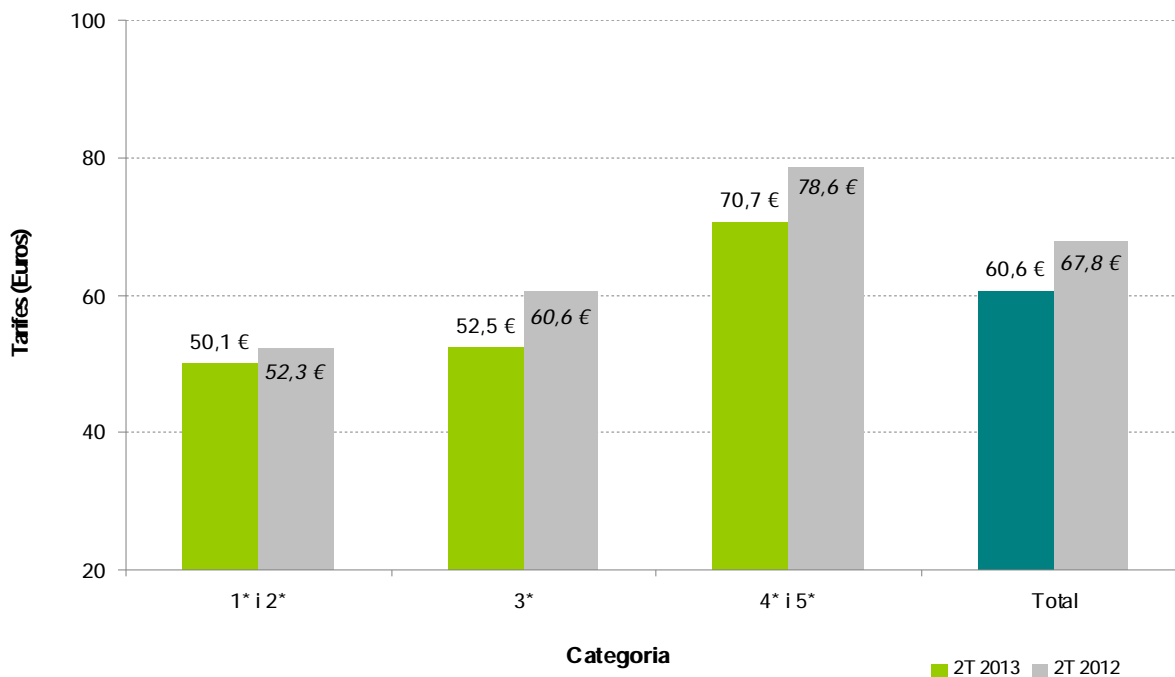


Font: Enquesta d'ocupació hotelera. Observatori de Turisme del Baix Llobregat.

## TARIFES

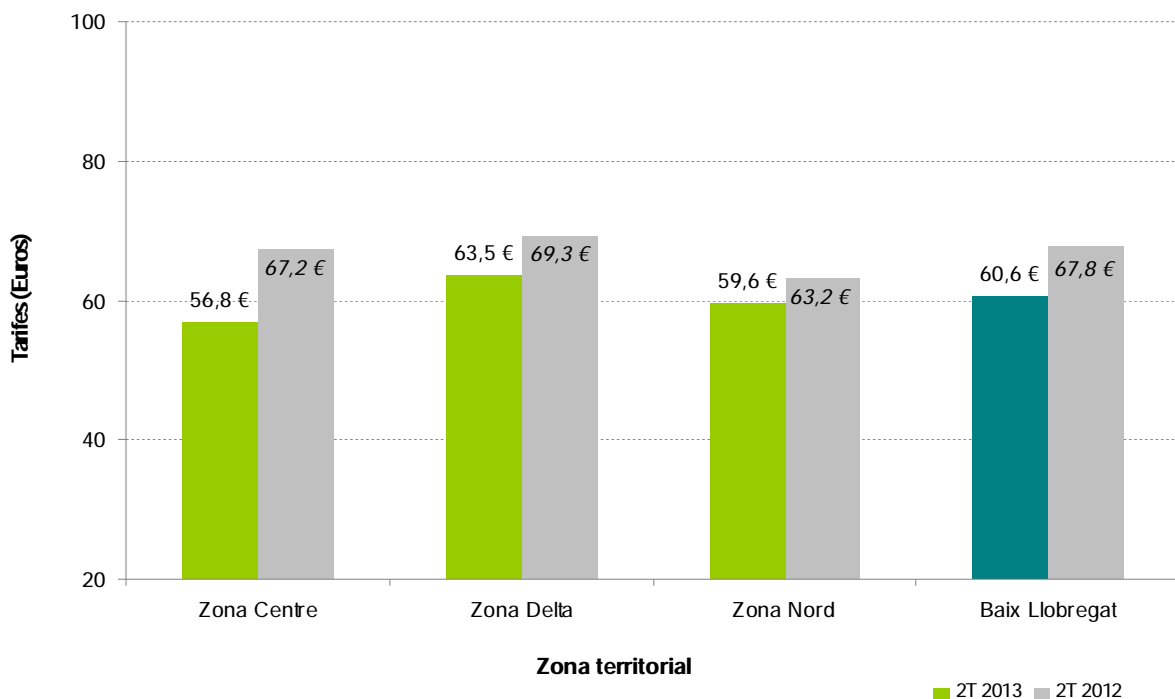
*El preu mitjà d'una habitació en el segon trimestre del 2013 ha estat de 60,6€.  
La diferència tarifària entre els establiments de major i menor categoria ha estat de 20,6 euros, i per zones, la Delta ha estat la que ha ofert una tarifa més elevada.*

**Gràfic 8. Tarifes segons categoria de l'hotel. Baix Llobregat. 2T2013.**



Font: Enquesta d'ocupació hotelera. Observatori de Turisme del Baix Llobregat.

**Gràfic 9. Tarifes segons zona territorial de l'hotel. Baix Llobregat. 2T2013.**

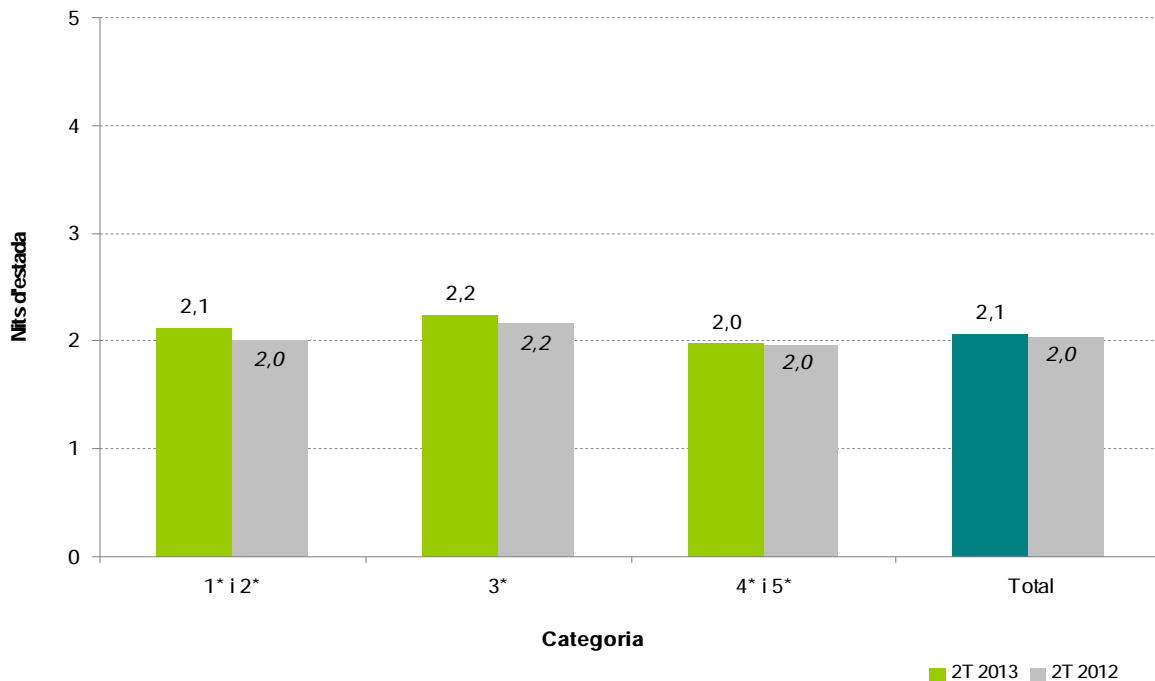


Font: Enquesta d'ocupació hotelera. Observatori de Turisme del Baix Llobregat.

**ANÀLISI DE LA DEMANDA.** Mitjana nits d'estada; procedència client; motiu de l'ocupació.

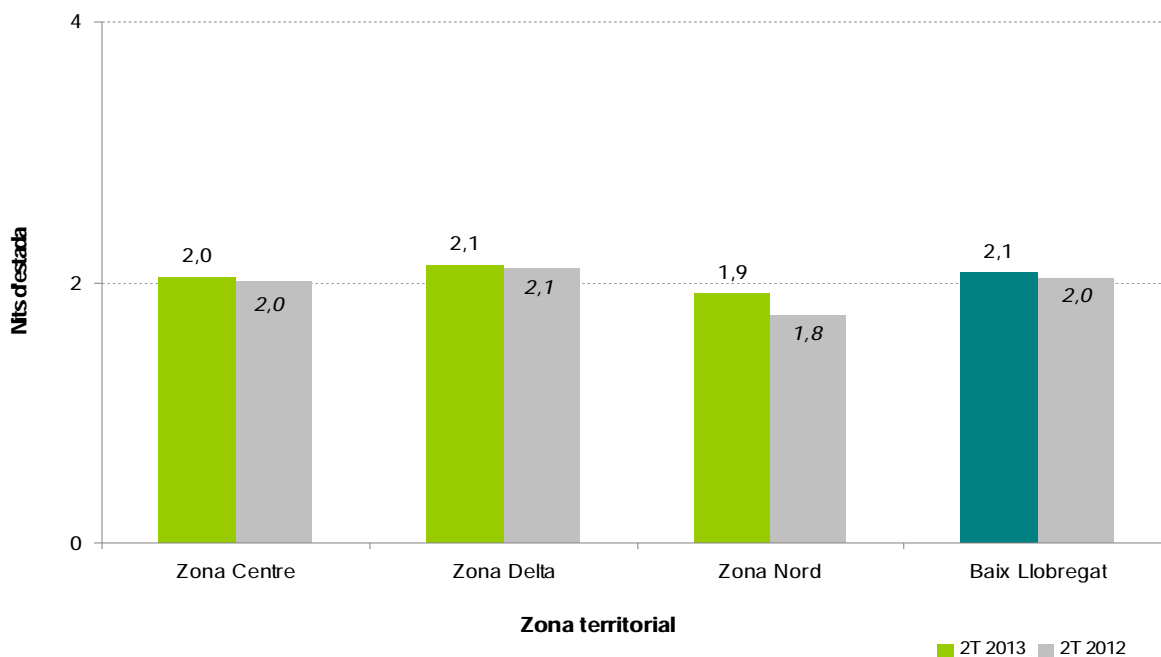
*La mitjana d'estada és de 2 nits en la comarca, el principal motiu de l'estada ha estat negocis. El 50,6% dels clients provenien del mercat domèstic tot i que continua augmentant el pes del client estranger en l'ocupació del Baix Llobregat.*

**Gràfic 10. Mitjana de nits d'estada segons categoria de l'hotel. Baix Llobregat. 2T2013.**



Font: Enquesta d'ocupació hotelera. Observatori de Turisme del Baix Llobregat.

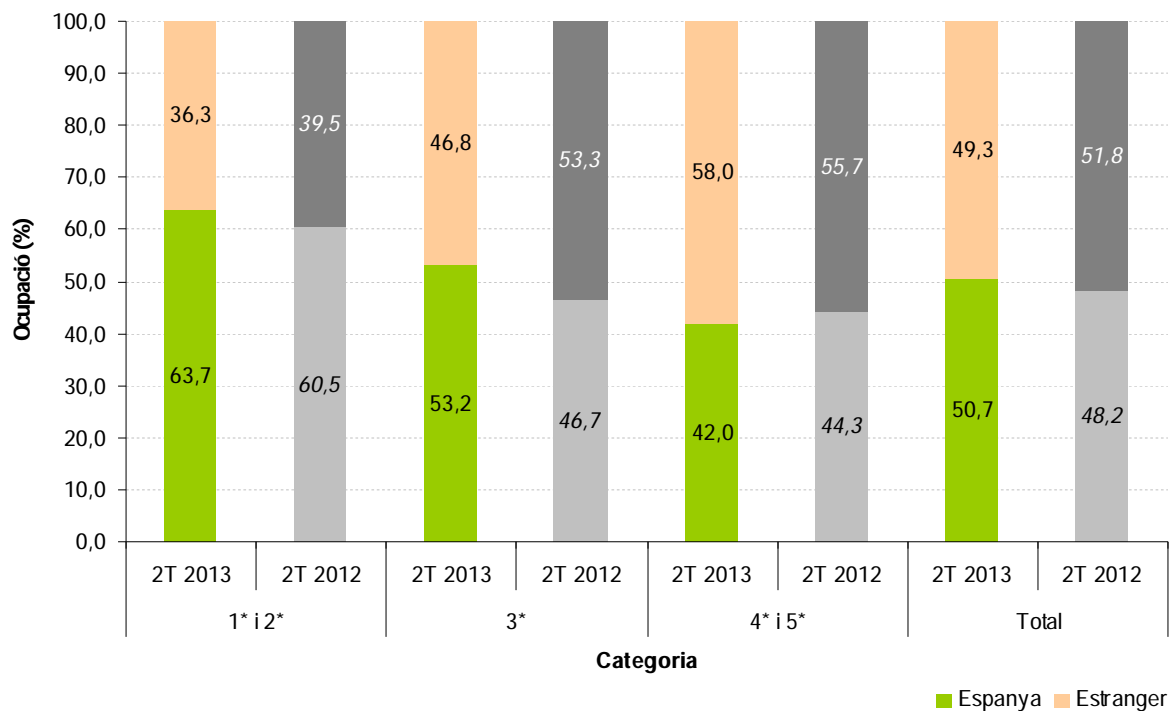
**Gràfic 11. Mitjana de nits d'estada segons zona territorial. Baix Llobregat. 2T2013.**



Font: Enquesta d'ocupació hotelera. Observatori de Turisme del Baix Llobregat.

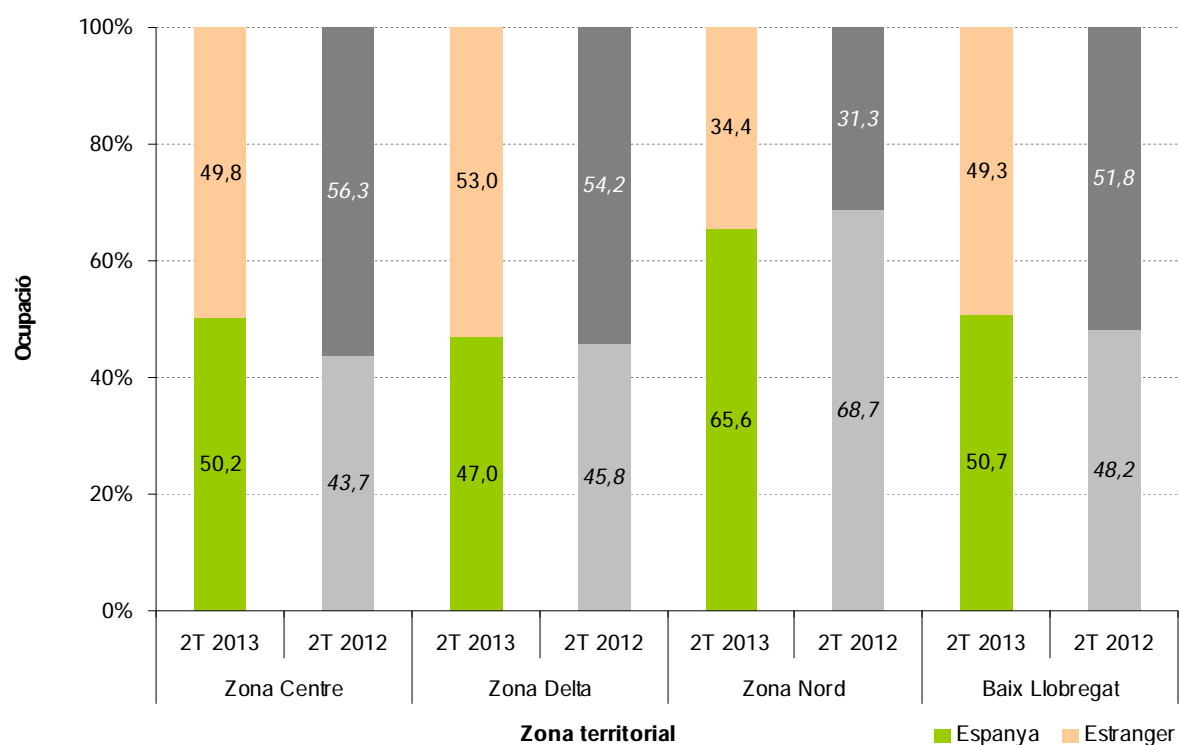


**Gràfic 12. Procedència del client segons categoria de l'hotel. Baix Llobregat. 2T2013.**



Font: Enquesta d'ocupació hotelera. Observatori de Turisme del Baix Llobregat.

**Gràfic 13. Procedència del client segons zona territorial de l'hotel. Baix Llobregat. 2T2013.**



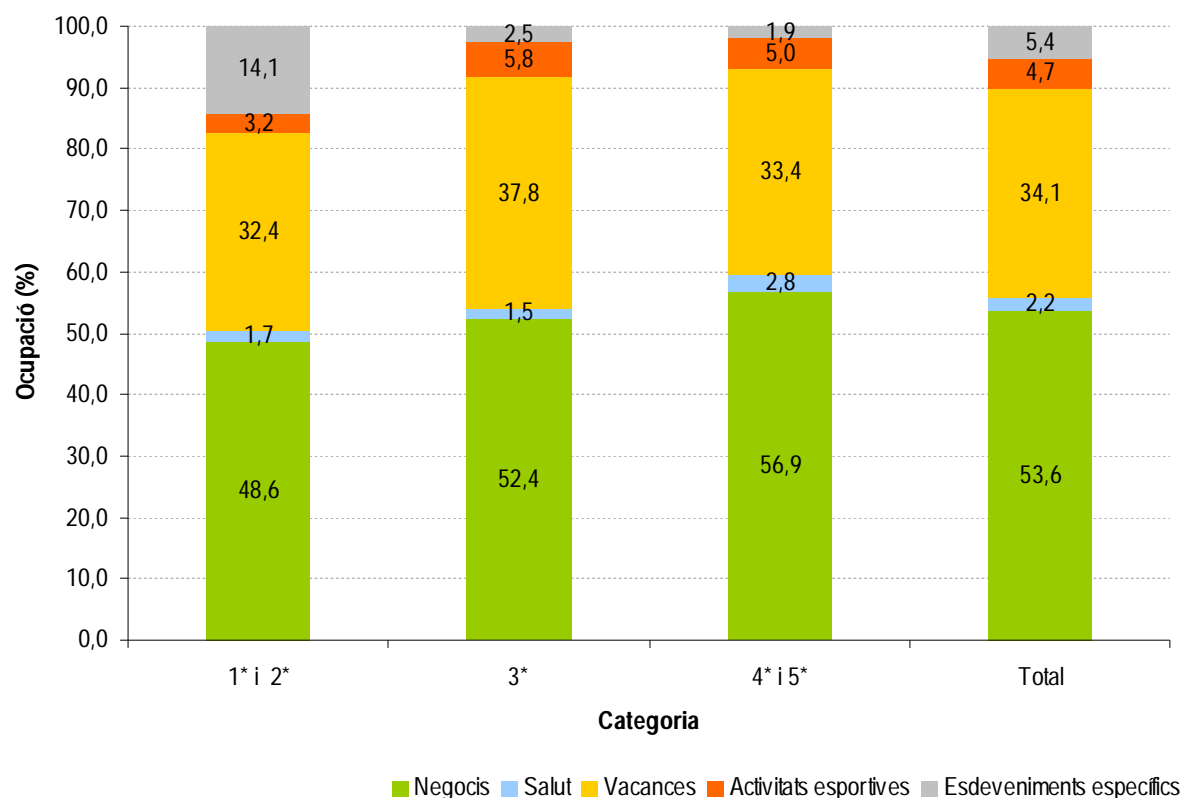
Font: Enquesta d'ocupació hotelera. Observatori de Turisme del Baix Llobregat.

**Taula 3. Principals procedències dels clients. Baix Llobregat. 2T 2013.**

Espanya			Estranger		
50,6%			49,3%		
		Variació 2012			Variació 2012
Catalunya	33,8%	1,6%	França	18,0%	1,7%
Madrid	16,1%	-1,0%	Regne Unit	10,8%	2,0%
València	9,9%	1,4%	Alemanya	9,8%	-1,8%
País Basc	6,9%	-0,6%	Estats Units	7,2%	-0,9%
Andalusia	6,3%	0,0%	Itàlia	6,1%	-1,4%
Aragó	3,4%	0,2%	Rússia	4,8%	1,7%
Galícia	3,2%	-0,5%	Escandinàvia	4,4%	1,3%
Castella-Lleó	3,1%	-0,1%	Països Baixos	3,8%	0,0%
Castella la Manxa	2,7%	0,1%	Portugal	3,1%	-0,6%
Canàries	2,6%	-0,4%	Bèlgica	2,6%	-0,5%
Navarra	2,5%	-0,5%	Xina	1,8%	0,0%
Altres	9,5%	-0,1%	Altres	27,6%	3,9%
<b>Total Espanya</b>	<b>100,0%</b>		<b>Total Estranger</b>	<b>100,0%</b>	

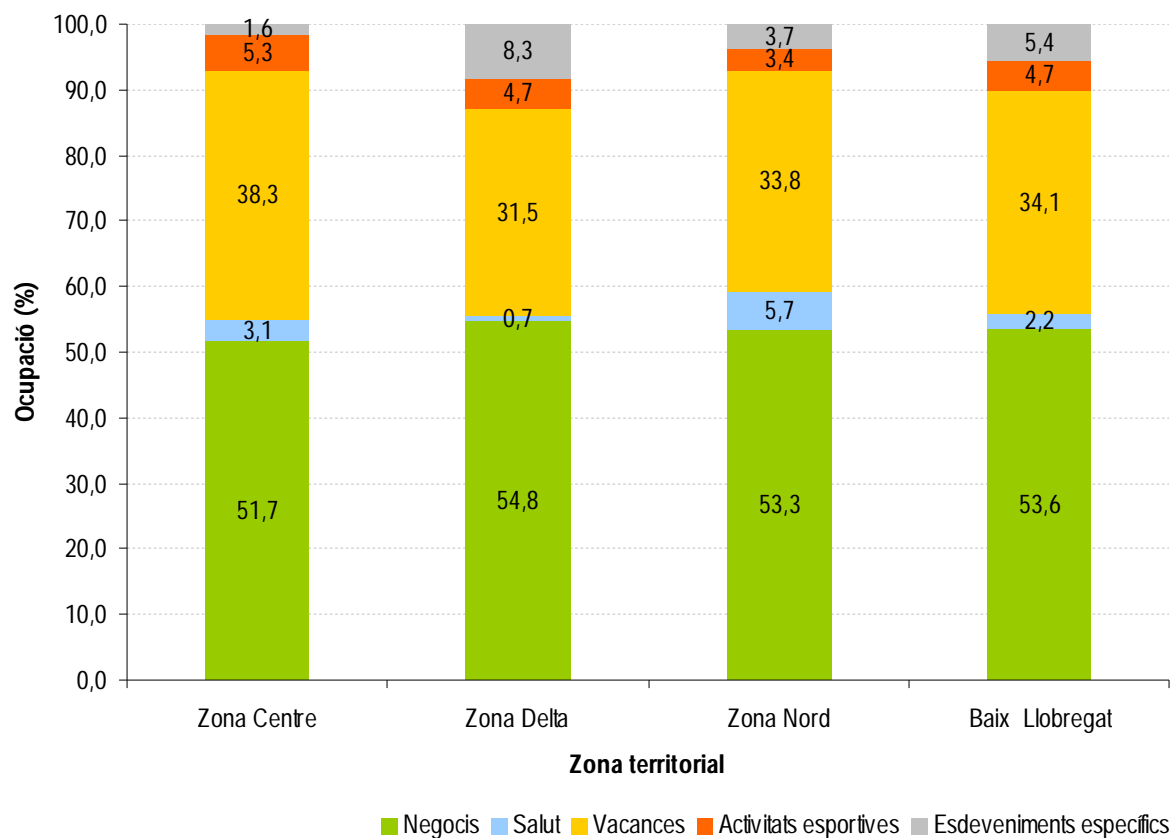
Font: Enquesta d'ocupació hotelera. Observatori de Turisme del Baix Llobregat.

**Gràfic 14. Motiu de l'estada del client segons categoria de l'hotel. Baix Llobregat. 2T2013.**



Font: Enquesta d'ocupació hotelera. Observatori de Turisme del Baix Llobregat.

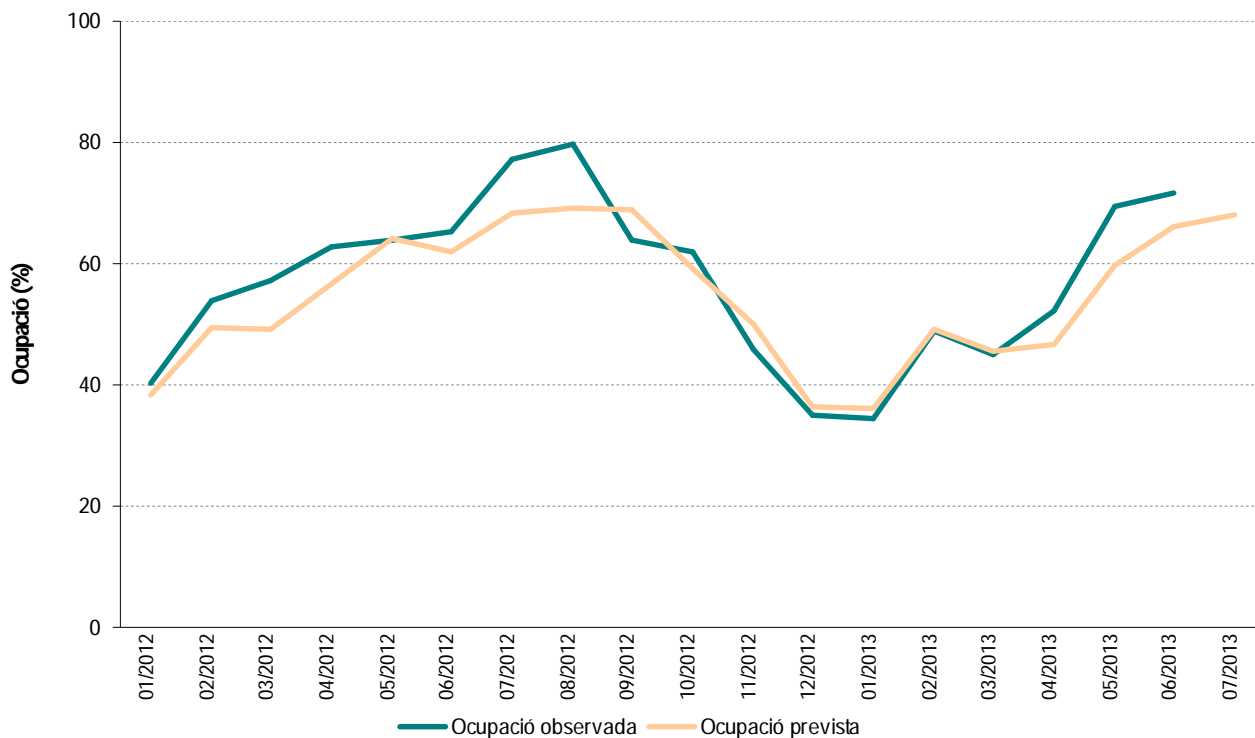
Gràfic 15. Motiu de l'estada del client segons zona territorial. Baix Llobregat. 2T2013.



Font: Enquesta d'ocupació hotelera. Observatori de Turisme del Baix Llobregat.

## PREVISIÓ D'OCUPACIÓ.

Gràfic 16. Comparació de l'ocupació observada i de l'ocupació prevista. Baix Llobregat. 2T2013.



Font: Enquesta d'ocupació hotelera. Observatori de Turisme del Baix Llobregat.

## MARXA DEL NEGOCI. Enquesta clima empresarial. Sector hosteler. Catalunya.

Taula 4. Principals indicadors de clima empresarial del sector hosteler. Evolució respecte el trimestre anterior. Catalunya.

	Marxa negoci	Facturació	Preus venda	Nombre ocupats	Inversió
1T 2010	-11,6	-19,1	-28,1	-18,8	-2,5
1T 2011	-13,9	-20,1	-20	-14,2	-0,5
1T 2012	-43,5	-42,0	-29,4	-23,9	-17,6
1T 2013	-58,7	-51,2	-41,7	-30,7	nd
2T 2010	41,4	31,8	7,8	19,4	0,9
2T 2011	55,5	59,5	32,6	35,0	9,1
2T 2012	-19,7	16,2	7,2	10,7	-5,8
2T 2013	-11,0	31,4	16,9	14,6	nd
3T 2010	34,9	36,9	20,1	26,3	-4,4
3T 2011	67,1	63,7	42	33,3	3,2
3T 2012	3,3	19,8	-3,9	20,1	-3,3
3T 2013					
4T 2010	-50,7	-57,7	-54,1	-41,7	-9,1
4T 2011	-60,4	-70,1	-58,8	-50,9	-16,2
4T 2012	-61,0	-64,6	-50,4	-38,0	-20,5
4T 2013					

L'enquesta de clima empresarial mesura les perspectives que tenen els propietaris dels establiments hostelers de Catalunya sobre la marxa del seu negoci.

El resultat s'expressa en una escala de -100 a 100 on -100 implica que la perspectiva és molt pitjor a la percebuda el trimestre anterior i 100 on és molt millor.

Font: OC-BL a partir de l'enquesta de clima empresarial d'Idescat.

## ACTIVITATS FIRALS DUTES A TERME DURANT EL TRIMESTRE.

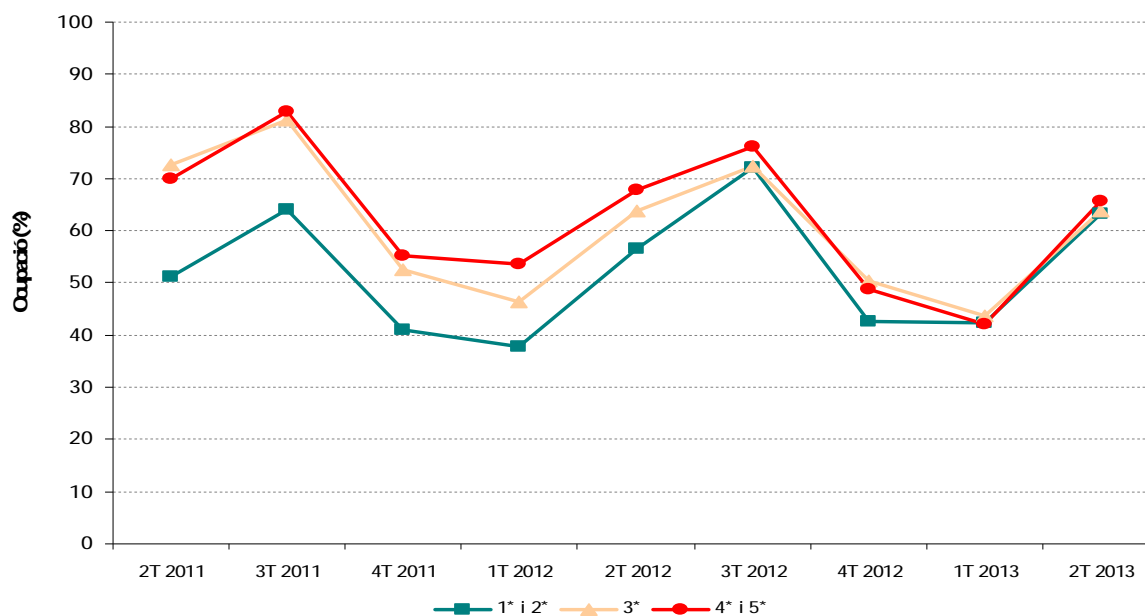
Considerant la creixent rellevància del turisme de negocis (MICE) en el Baix Llobregat adjuntem el llistat de les activitats firals que s'han dut a terme a la comarca i a Fira Barcelona.

Mes	Fira	Municipi	Tipus fira
Abril	Fòrum Dental Mediterrani	L'Hospitalet de Llobregat	Internacional
	Saló Internacional del Còmic	Barcelona	Internacional
	Graphispag Digital	L'Hospitalet de Llobregat	Internacional
	Sonimagfoto. El món de la imatge	L'Hospitalet de Llobregat	Internacional
	Turisme. Saló del Turisme a Catalunya	Barcelona	Internacional
	Fira d'Espàrrecs de Gavà	Gavà	Catalana, comarcal i local
Maig	Construmat. Saló Internacional de la Construcció.	L'Hospitalet de Llobregat	Internacional
	Bcn Bridal Week-Novia España	L'Hospitalet de Llobregat	Internacional
	Saló Internacional de l'Automòbil de Barcelona	Barcelona	Internacional
	Fira Innova	Corbera de Llobregat	Catalana, comarcal i local
	Fira Comercial i Industrial del Baix Llobregat	Sant Feliu de Llobregat	Catalana, comarcal i local
	Expo Viladecans. Fira de Sant Isidre.	Viladecans	Catalana, comarcal i local
Juny	SIL. Saló Internacional de la Logística i de la Manutenció.	L'Hospitalet de Llobregat	Internacional
	Gamelab	Barcelona	Estatat
	BizBarcelona. Saló Emprenedor.	Barcelona	Estatat
	FM&BS Facility Management and Business Service World Summit	Barcelona	Estatat
	Festa de la Cirera	Torrelles de Llobregat	Catalana, comarcal i local
	Festa de la Cirera	El Papiol	Catalana, comarcal i local

Font: OC-BL a partir del calendari de fires de Catalunya 2013 del Departament d'Empresa i Ocupació.

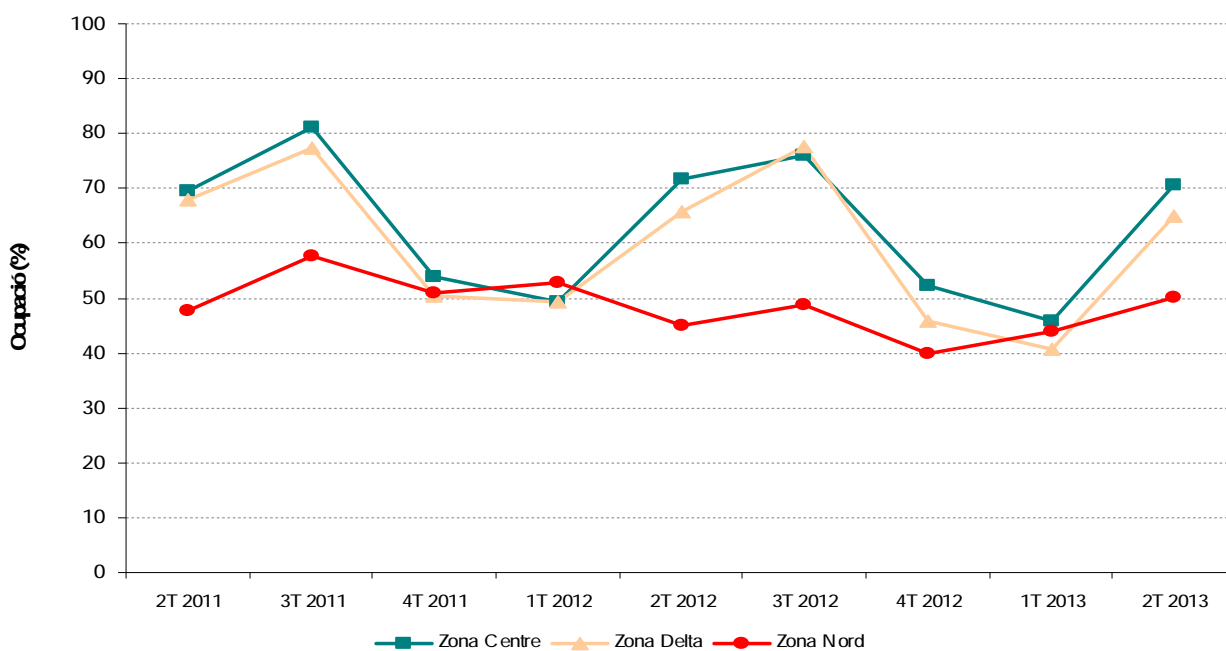
## Evolució 2011-2013

Gràfic 17. Evolució de l'ocupació hotelera segons categoria. Baix Llobregat. 2T2011-2T2013.



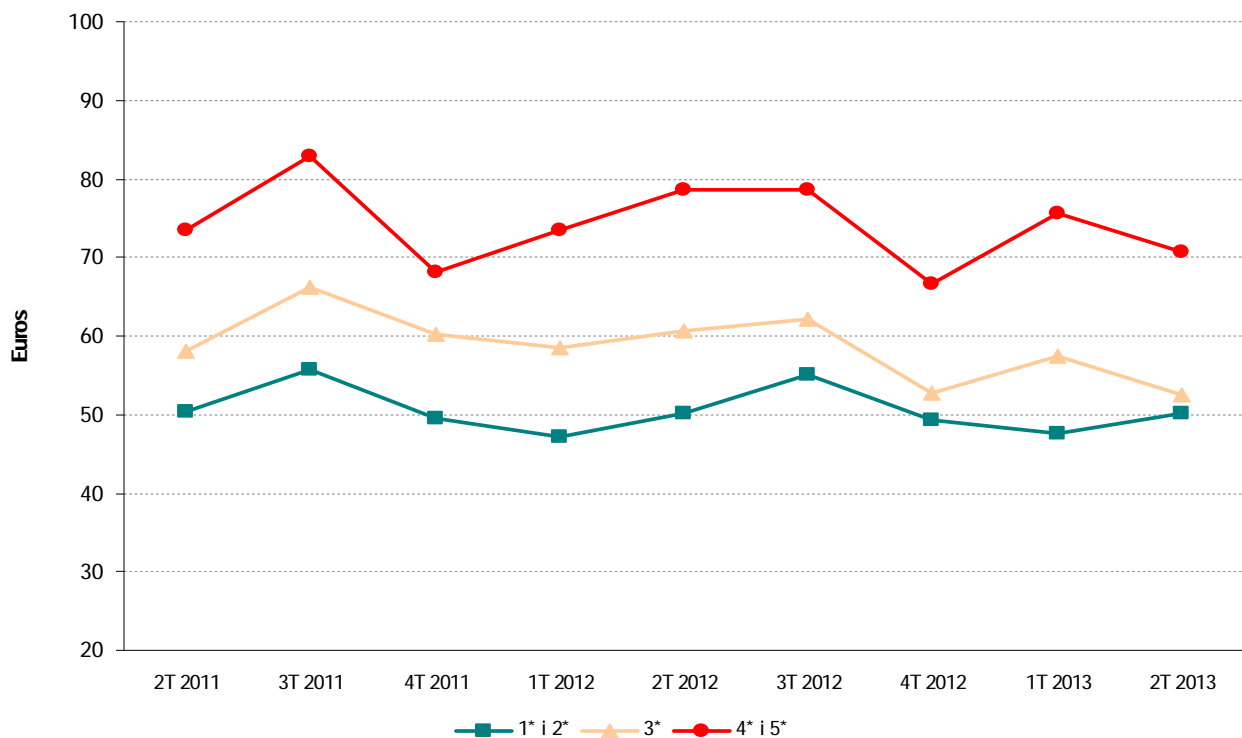
Font: Enquesta d'ocupació hotelera. Observatori de Turisme del Baix Llobregat.

Gràfic 18. Evolució de l'ocupació hotelera segons zona territorial. Baix Llobregat. 2T2011-2T2013.



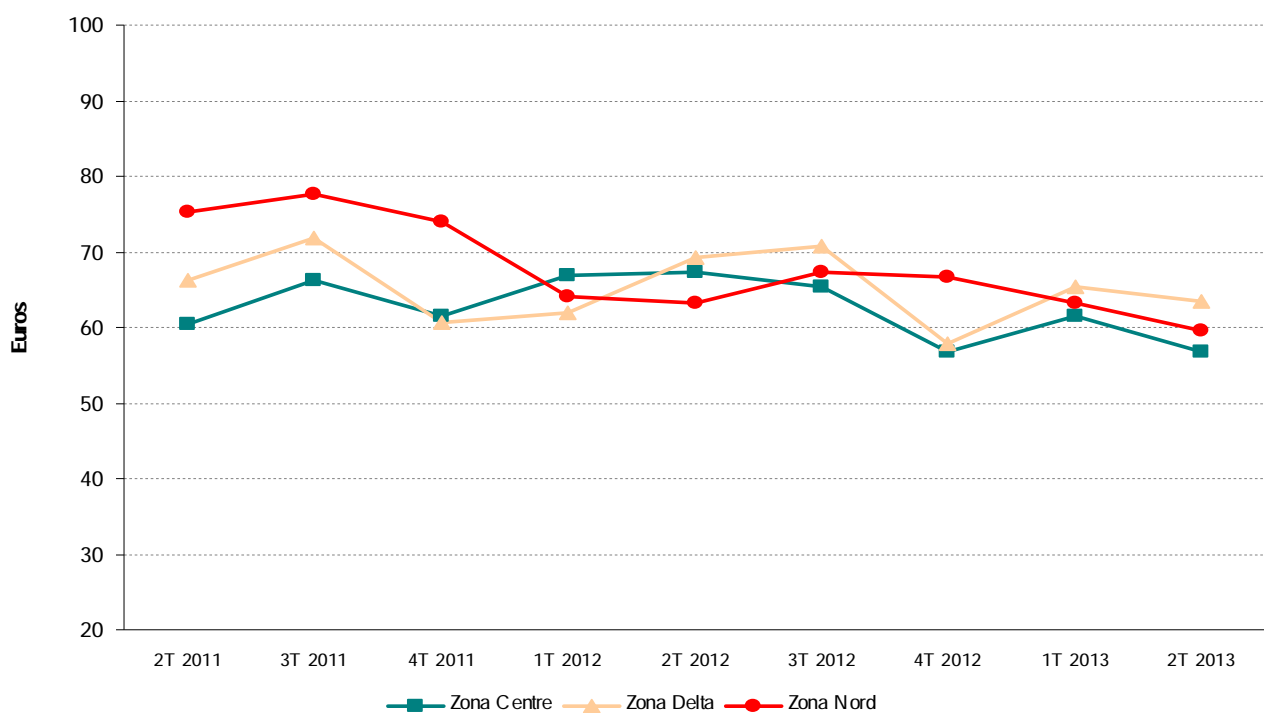
Font: Enquesta d'ocupació hotelera. Observatori de Turisme del Baix Llobregat.

**Gràfic 19. Evolució de les tarifes segons categoria de l'hotel (euros). 2T2011-2T2013.**



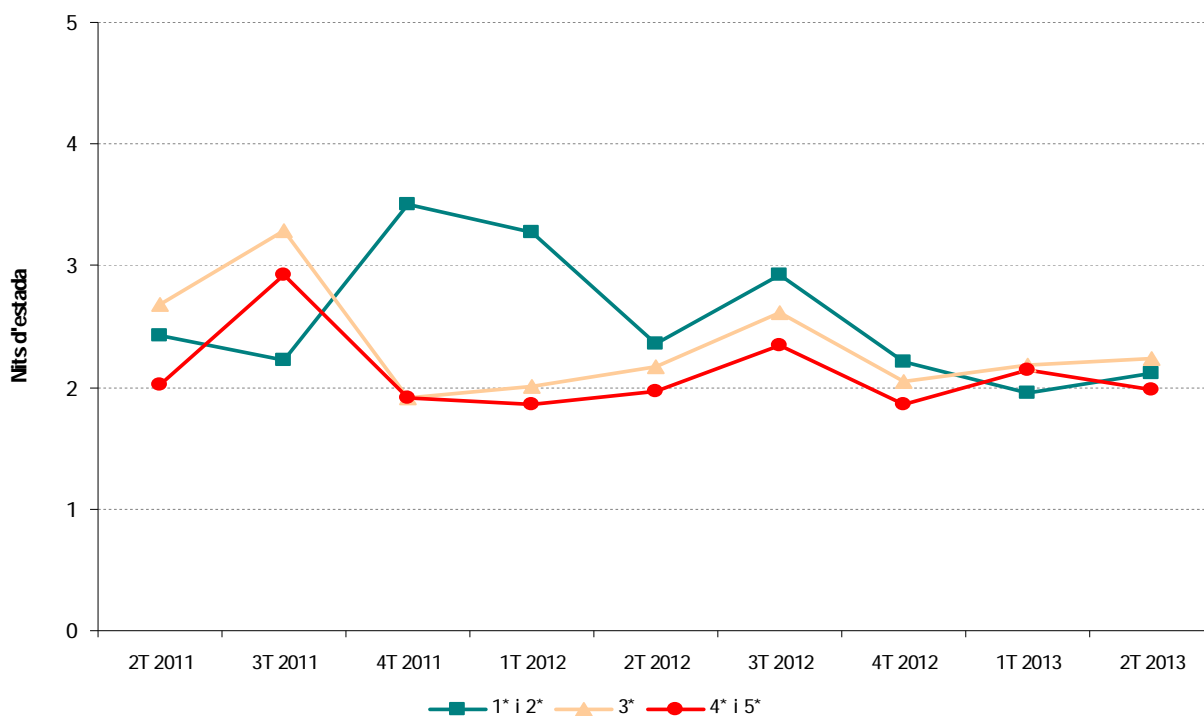
Font: Enquesta d'ocupació hotelera. Observatori de Turisme del Baix Llobregat.

**Gràfic 20. Evolució de les tarifes segons zona territorial (euros). 2T2011-2T2013.**



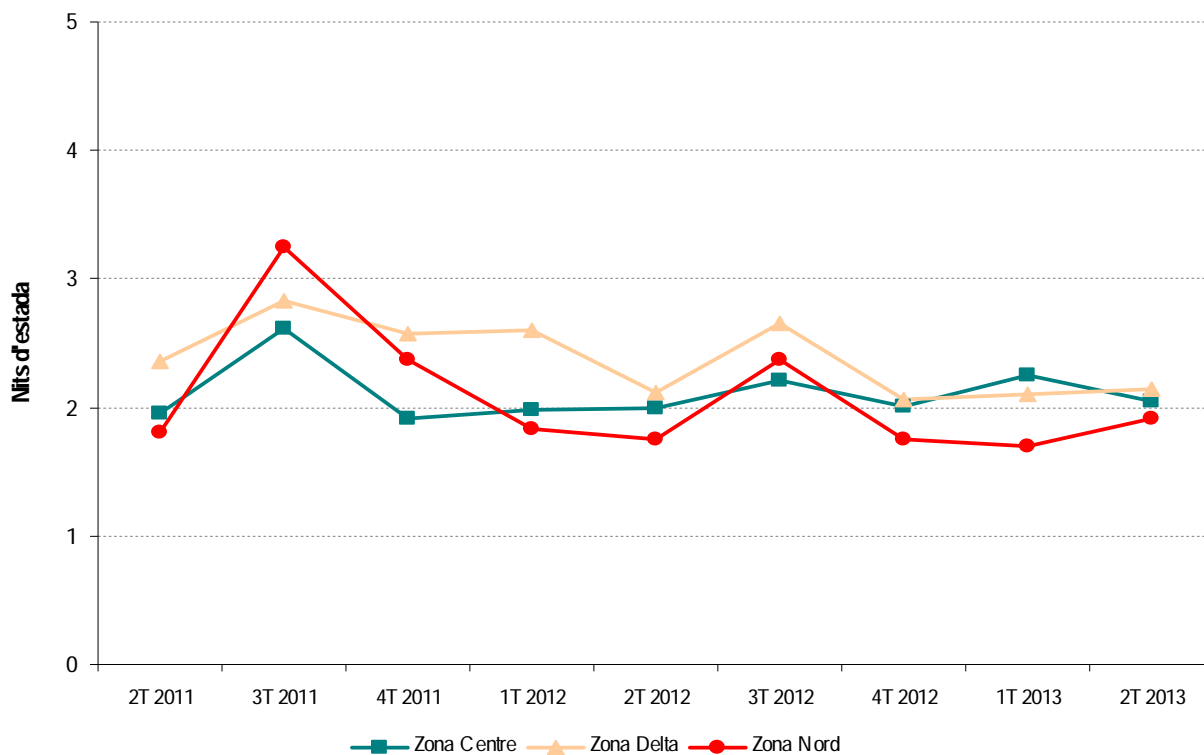
Font: Enquesta d'ocupació hotelera. Observatori de Turisme del Baix Llobregat.

**Gràfic 21. Evolució mitjana nits d'estada segons categoria de l'establiment. 2T2011-2T2013.**



Font: Enquesta d'ocupació hotelera. Observatori de Turisme del Baix Llobregat

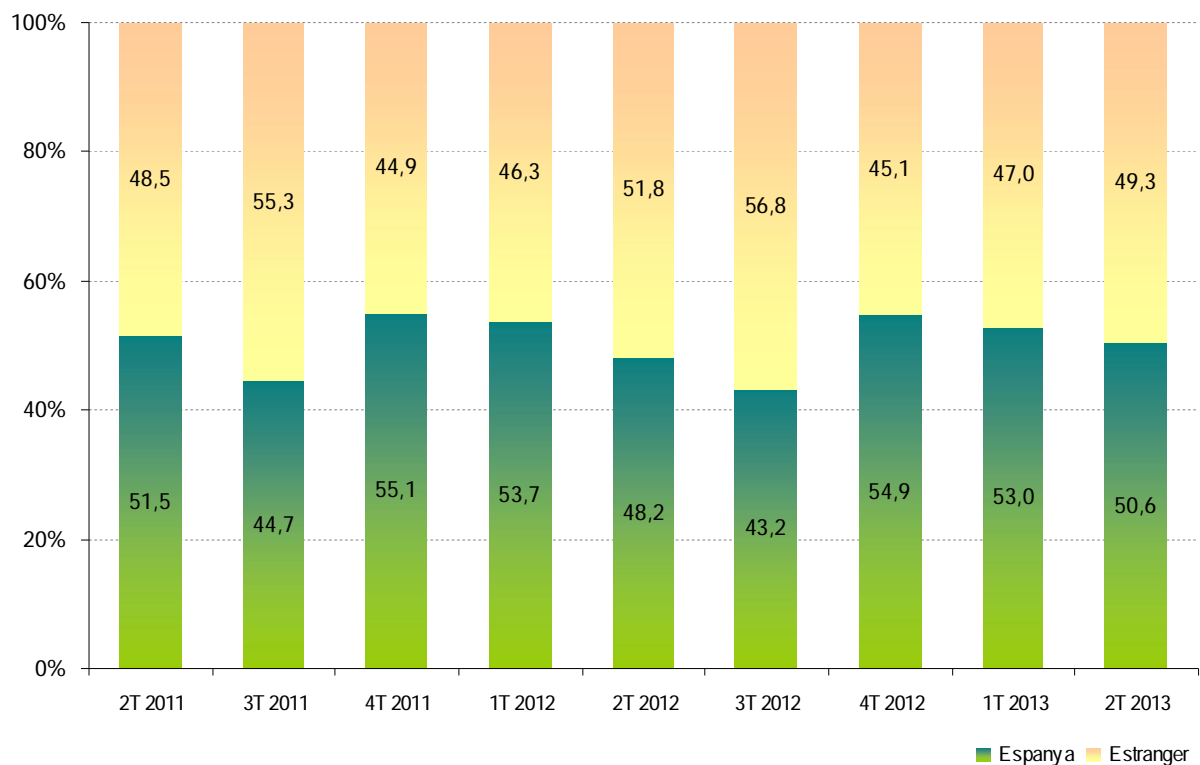
**Gràfic 22. Evolució mitjana nits d'estada segons zona territorial de l'establiment. 2T2011-2T2013.**



Font: Enquesta d'ocupació hotelera. Observatori de Turisme del Baix Llobregat.

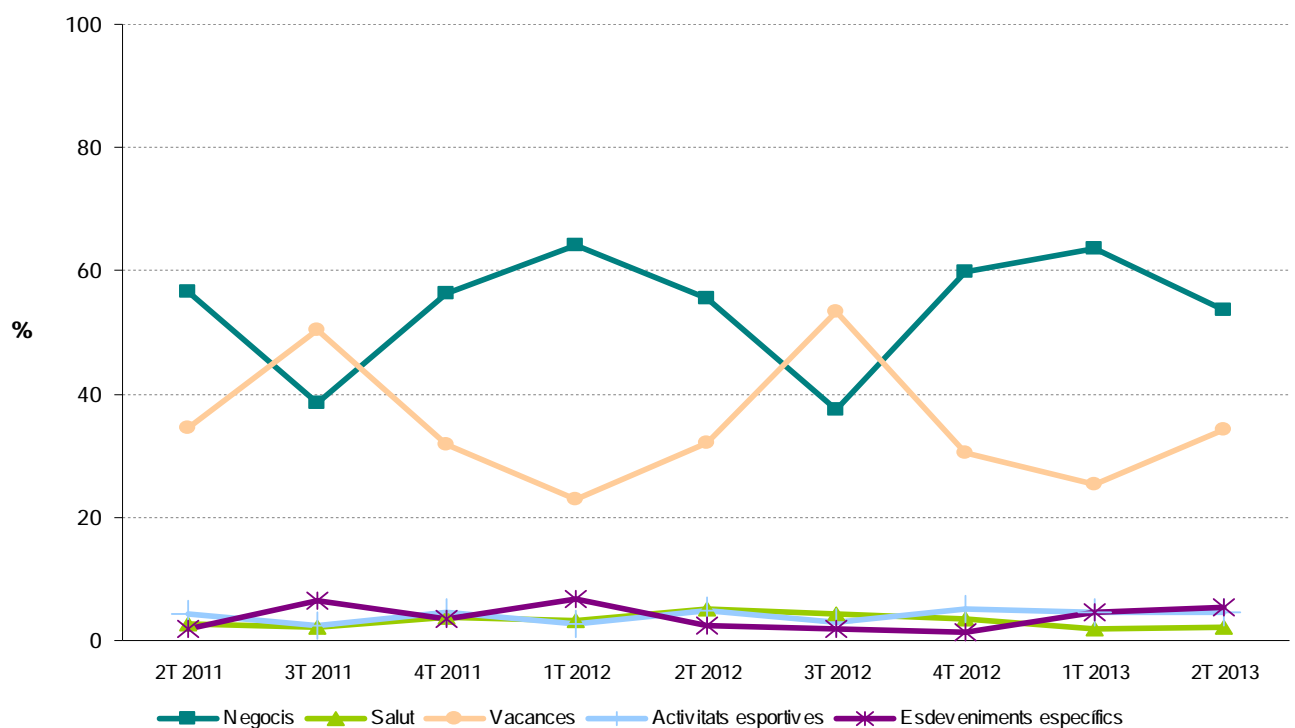


**Gràfic 23. Evolució de la procedència del client. Baix Llobregat. 2T2011-2T2013.**



Font: Enquesta d'ocupació hotelera. Observatori de Turisme del Baix Llobregat.

**Gràfic 24. Evolució motiu d'estada del client. Baix Llobregat.**



Font: Enquesta d'ocupació hotelera. Observatori de Turisme del Baix Llobregat.

## ENQUESTA D'OCUPACIÓ HOTELERA DEL BAIX LLOBREGAT. Aspectes metodològics i estructura.

Des del mes de juny de 2008 l'Observatori de Turisme del Baix Llobregat realitza una enquesta on es recullen les dades d'ocupació hotelera de la comarca i les característiques de la mateixa. L'informe trimestral d'ocupació hotelera que a continuació us presentem es nodreix, principalment, d'aquesta enquesta.

El qüestionari agrupa en 4 blocs les preguntes destinades a l'establiment hoteler:

- Dades bàsiques, on es recull la informació bàsica de l'establiment (nom; categoria; municipi; any d'obertura; nombre d'habitacions). Aquesta informació es distingeix de les següents per no variar al llarg dels mesos (degut a les seves característiques).
- Grau, tipus d'ocupació, canal de reserves, segment de l'ocupació i tarifes per tal de conèixer quines característiques té la demanda hotelera.
- Tipologia de client, on es considera la mitjana de nits d'estada, la procedència i el motiu de l'estada del client.
- Previsió d'ocupació, on es pregunta la previsió d'ocupació per al proper mes. Esquema del qüestionari d'ocupació que es trameta a tots els establiments hotelers del Baix Llobregat

<b>QÜESTIONARI D'OCUPACIÓ D'ESTABLIMENTS HOTELERS DEL BAIX LLOBREGAT</b>		
<b>Dades bàsiques</b>		
▪	Nom de l'establiment	
▪	Categoria	
▪	Municipi	
▪	Any d'obertura de l'establiment	
▪	Habitacions individuals	
▪	Habitacions dobles	
▪	Suites	
▪	Altres (especificar)	
<b>Grau, tipus d'ocupació i tarifes</b>		
▪	Percentatge d'ocupació d'habitacions:	
▪	Preu mig d'habitació	
▪	Canal de les reserves: IDS, GDS i Canal Directe	
▪	Segment de l'ocupació: Individus/Grups	
<b>Tipologia de client</b>		
▪	Mitjana de nits d'estada	
▪	Procedència	
	<i>Espanya</i>	<i>Estranger</i>
	Especificar CCAA	Especificar Estat
▪	Motiu de l'estada	
	- Negocis	
	- Salut	
	- Vacances	
	- Esdeveniments específics	
<b>Previsió d'ocupació</b>		
▪	Previsió d'ocupació d'habitacions per al proper mes	

## ENQUESTA D'OCUPACIÓ HOTELERA DEL BAIX LLOBREGAT. Participació.

*El grau de significació de les dades presentades en aquest informe respon en gran mesura a la participació del conjunt d'establiments hotelers i a la informació facilitada. El nombre d'hotels ubicats a la comarca és de 56. Tot i així, donat que el fet de respondre el qüestionari és totalment voluntari per part de cada entitat, la participació en l'enquesta no ha estat de la totalitat d'establiments.*

**Taula 5. Participació dels establiments hotelers en l'enquesta d'ocupació. 2T2013.**

Total Baix Llobregat			
Total			37
%			66,1%
Segons categoria	1 i 2*	3*	4 i 5*
Total	11	11	15
% sobre el total de cada categoria	55,0%	68,8%	75,0%
Segons zona territorial	Zona Nord	Zona Centre	Zona Delta
Total	6	13	18
% sobre el total de cada zona	60,0%	86,7%	58,1%

Font: Enquesta d'ocupació hotelera. Observatori de Turisme del Baix Llobregat.

**Taula 6. Establiments que han participat en l'enquesta del 2T2013.**

Abba Garden (Esplugues de Llobregat)	Hotel Pitort (Castelldefels)
AC Gavà Mar (Gavà)	Husa Barcelona Golf (Sant Esteve Sesrovires)
Barcelona Airport Hotel (El Prat de Llobregat)	Husa Via Barcelona (Sant Joan Despí)
Bcn Events, SB hotels (Castelldefels)	Ibis Barcelona Aeropuerto Viladecans (Viladecans)
Bel Air (Castelldefels)	Ibis Barcelona Sant Andreu de la Barca (Sant Andreu de la Barca)
Best Western Mediterráneo (Castelldefels)	Ibis Castelldefels (Castelldefels)
Blauet (El Prat de Llobregat)	Ibis Fira de Cornellà (Cornellà de Llobregat)
Calasanz Hotel & Restaurant (Molins de Rei)	Ibis Molins de Rei (Molins de Rei)
Can Missé (Collbató)	Luna (Castelldefels)
Canal Olímpic (Castelldefels)	Montserrat Hotel & Training Center (Collbató)
El Tiburón (Castelldefels)	Neptuno (Neptuno)
Esplugues (Esplugues de Llobregat)	NH Cornellà (Cornellà de Llobregat)
Golf Can Rafel (Cervelló)	NH Porta de Barcelona (Sant Just Desvern)
Gran Hotel Rey Don Jaime (Castelldefels)	NH Sant Boi de Llobregat (Sant Boi de Llobregat)
Hesperia Sant Just (Sant Just Desvern)	Novotel Barcelona Cornellà (Cornellà de Llobregat)
Holiday Inn Express Molins de Rei (Molins de Rei)	Novotel Barcelona Sant Joan Despí (Sant Joan Despí)
Hotel Campanile Barcelona Sur-Cornellà (Cornellà de Llobregat)	Restaurant El Castell (Sant Boi de Llobregat)
Hotel Ciutat Martorell (Martorell)	Sallés Hotel Ciutat del Prat (El Prat de Llobregat)
Hotel Front Air Congress (Sant Boi de Llobregat)	

Amb la col·laboració de: